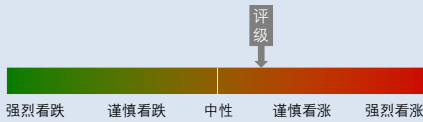


2018年12月10日

螺纹阶段性底部以区间震荡为主

投资评级:



近期研报:

阶段性底部, 螺纹将呈震荡偏强走势
2018. 12. 3

社库降, 厂库升, 成本支撑, 钢价或将暂时企稳
2018. 11. 25

螺纹现货加速下跌, 基差开始修复
2018. 11. 19

华龙期货投资咨询部

研究员: 魏云

从业资格号: F3024460

投资咨询资格号: Z0013724

电话: 18119428597

邮箱: 497976013@qq.com

内容提要

行情回顾: 上周周五上海螺纹 HRB400 20mm 现货价格 3920 元/吨, 周上涨 50 元/吨(涨幅 1.29%), rb1905 上涨 128 元/吨(涨幅 3.92%), 1901 上涨 141 元/吨(涨幅 3.93%)。钢矿比与上周基本持平。螺纹社会库存 288.9 万吨(降 6.2 万吨)。

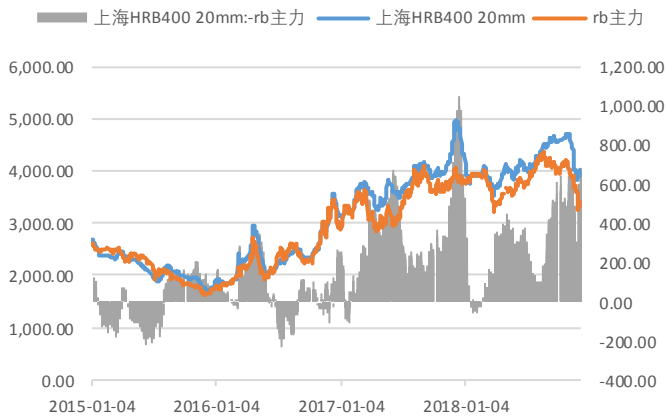
观点:

为应对重污染天气, 唐山市决定自 12 月 9 日至 12 月 31 日启动重污染天气二级应急响应措施。

虽然上周投机性需求复苏, 贸易战缓和、环保限产、社会库存低位支撑着上周的反弹走势, 钢价呈阶段性底部迹象, 但是当前市场情绪仍然较为谨慎, 反弹缺乏力度与持续性。

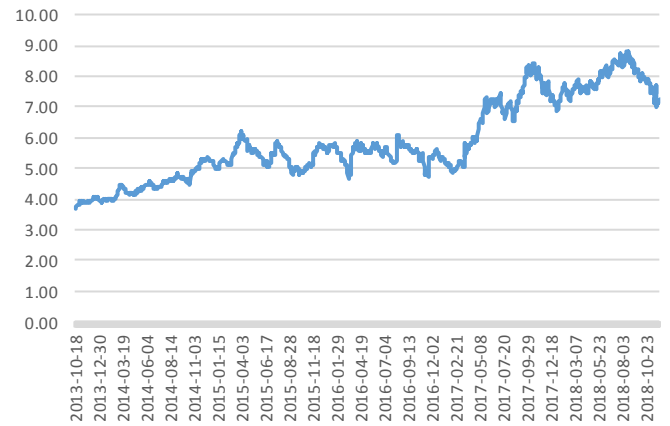
策略建议: rb1905 3200—3500 元/吨区间震荡对待, 多单持有, 不要追多, 区间上沿附近试空。

图 1：螺纹基差



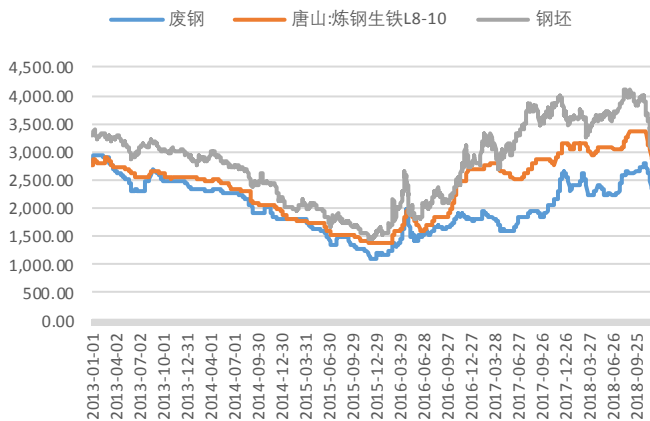
来源：wind、华龙期货投资咨询部

图 2：螺纹主力/铁矿主力



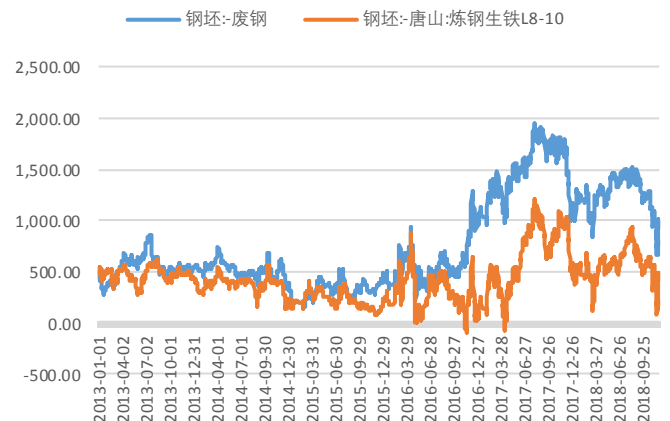
来源：wind、华龙期货投资咨询部

图 3：钢坯、废钢、生铁价格监测



来源：wind、华龙期货投资咨询部

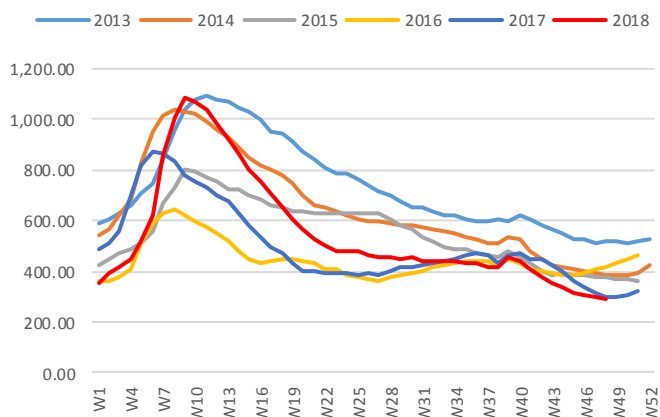
图 4：钢坯、生铁、废钢价差



来源：wind、华龙期货投资咨询部

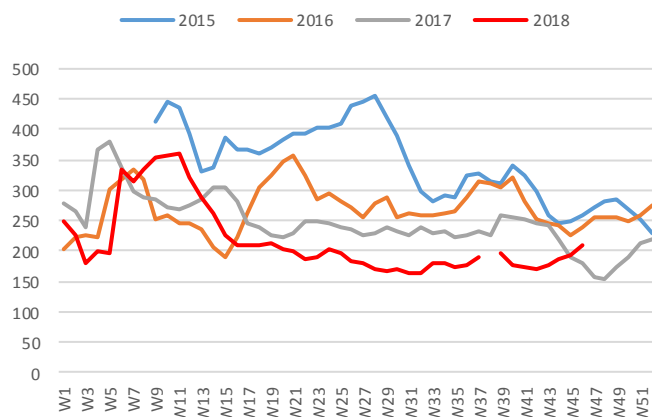
***特别声明：**本报告基于公开信息编制而成，报告对这些信息的准确性及完整性不作任何保证。
本文中的操作建议为研究人员利用相关公开信息的分析得出，仅供投资者参考，据此入市风险自负。

图 5: 螺纹钢社会库存 (万吨)



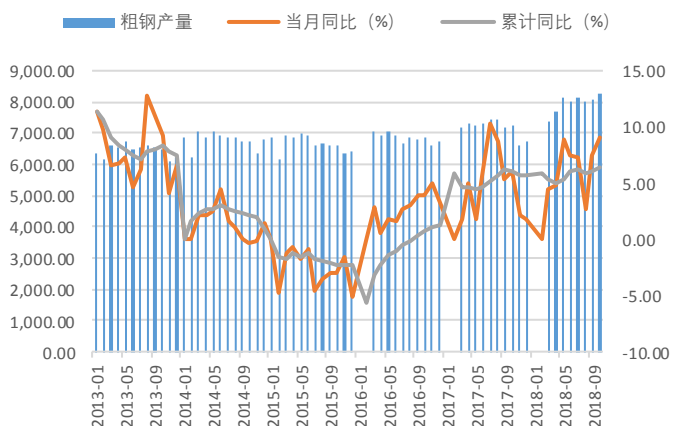
来源: wind、华龙期货投资咨询部

图 6: 螺纹钢钢厂库存 (万吨)



来源: wind、华龙期货投资咨询部

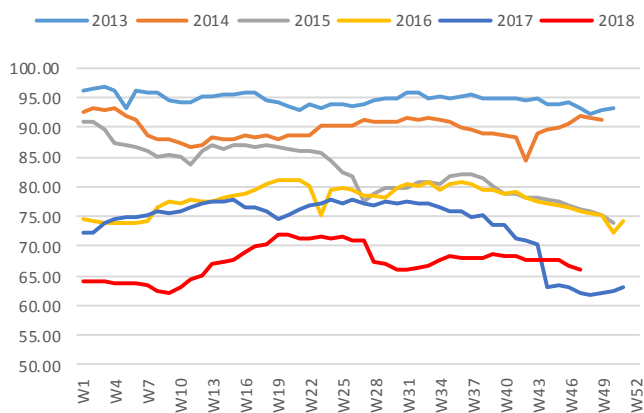
图 7: 粗钢产量 (万吨)



来源: wind、华龙期货投资咨询部

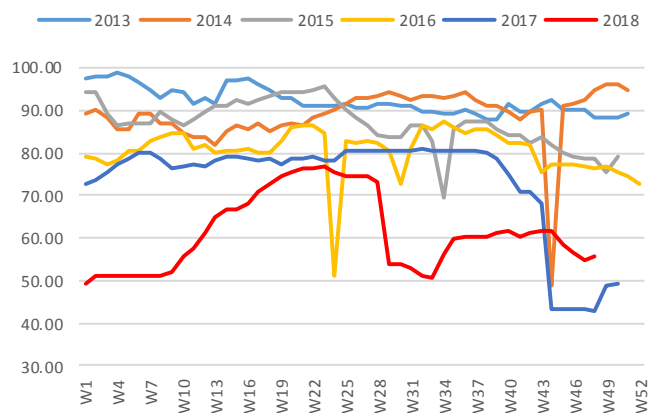
***特别声明:** 本报告基于公开信息编制而成, 报告对这些信息的准确性及完整性不作任何保证。
本文中的操作建议为研究人员利用相关公开信息的分析得出, 仅供投资者参考, 据此入市风险自负。

图 8：全国钢厂高炉开工率 (%)



来源：wind、华龙期货投资咨询部

图 9：唐山钢厂高炉开工率 (%)



来源：wind、华龙期货投资咨询部

3
*特别声明：本报告基于公开信息编制而成，报告对这些信息的准确性及完整性不作任何保证。
本文中的操作建议为研究人员利用相关公开信息的分析得出，仅供投资者参考，据此入市风险自负。