

2021年1月4日

高位区间震荡或将延续

内容提要

华龙期货投资咨询部

研究员：魏云

从业资格号：F3024460

投资咨询资格号：Z0013724

电话：18119428597

邮箱：497976013@qq.com

据mysteel,上周螺纹钢周度产量359.86万吨,环比下降0.23万吨,钢厂库存249.49万吨,环比上升16.05万吨,社会库存426.5万吨,环比下降23.93万吨。随着建材成交的季节性走弱,市场对高位钢价表现出一定的谨慎心理,但在预期的大支撑下,下方空间也相对有限,rb2105预计维持4200-4500元/吨区间震荡。

据mysteel,12月31日全国45港铁矿库存总量12415.95万吨,环比增7.27万吨(28日12501.57,24日12408.68万吨,21日12362.1万吨)。近期铁矿港口库存与澳巴发运量有所回升,铁矿供需边际收紧的势头得到遏制,目前成材成交转弱与高位谨慎心理的作用下,矿价也相应高位回落,矿价短期延续高位震荡偏弱。

■ 螺纹

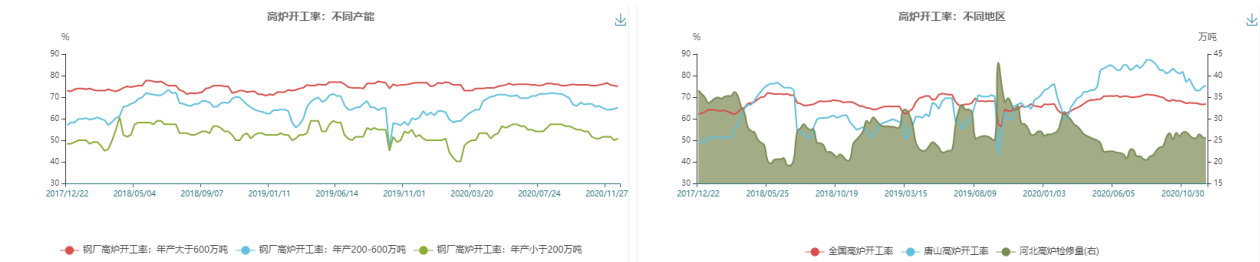
现货分析



截止至 2020 年 12 月 18 日，唐山地区普碳方坯价格为 3,730 元/吨，较上一交易日上涨 40 元/吨；江苏地区普碳方坯价格为 4,020 元/吨，较上一交易日上升 80 元/吨；

截止至 2020 年 12 月 18 日，上海地区螺纹钢的现货价格为 4,380 元/吨，较上一交易日上升 120 元/吨，天津地区螺纹钢的现货价格为 4,030 元/吨，较上一交易日上升 90 元/吨。

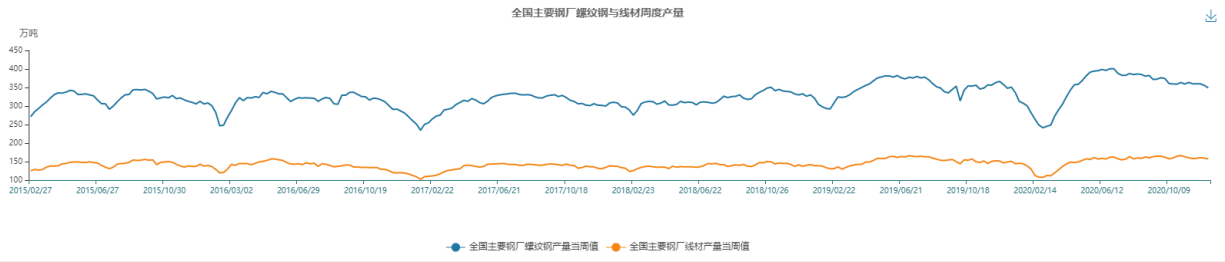
供给分析



据 2020 年 12 月 18 日数据显示，年产 600 万吨以上的钢厂高炉开工率为 75%，年产 200 万吨至 600 万吨之间的钢厂高炉开工率为 65.23%，年产 200 万吨以下的钢厂高炉开工率为 50.82%，环比变化为下降 0.33%、上升 0.66% 和上升 0.82%。

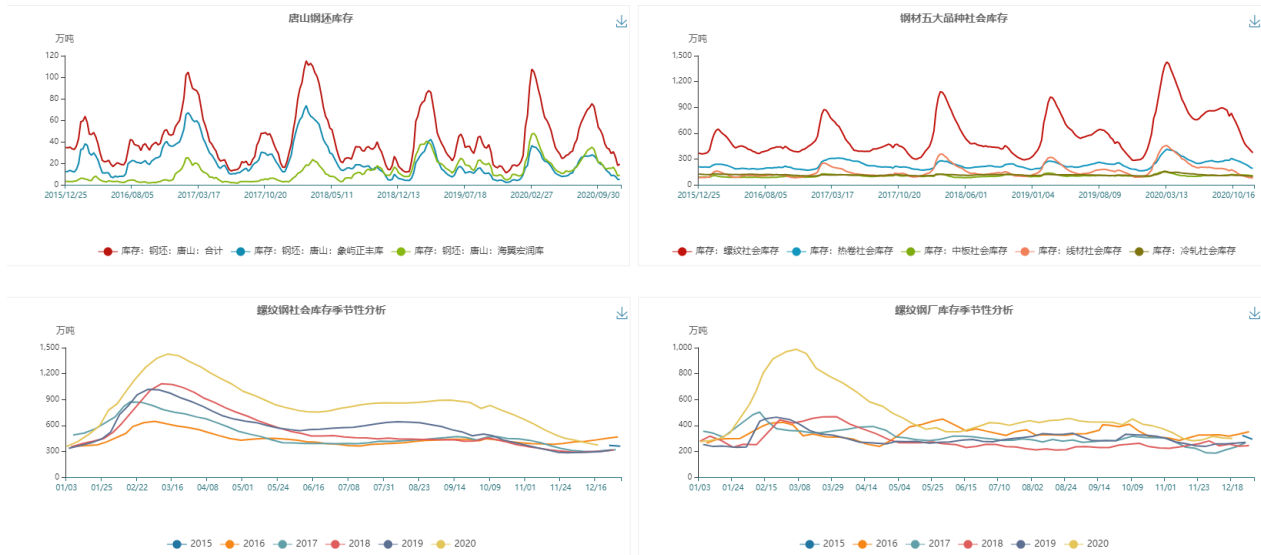
据 2020 年 12 月 18 日数据显示，全国高炉开工率为 66.85%，唐山高炉开工率为 75.4%，同上期数值比分别上升 0.28% 和上升 0.8%。与之相应，据 2020 年 12 月 18 日数据显示，河北高炉检修量为 25.51 万吨，环比减少 0.21 万吨。

***特别声明：**本报告基于公开信息编制而成，报告对这些信息的准确性及完整性不作任何保证。本文中的操作建议为研究人员利用相关公开信息的分析得出，仅供投资者参考，据此入市风险自负。



截止至2020年12月18日，全国主要钢厂螺纹钢与线材的当周产量为348.95万吨和157.3万吨，较上周分别下降6.5万吨和下降2.03万吨，当前螺纹产量处于历史较高水平。

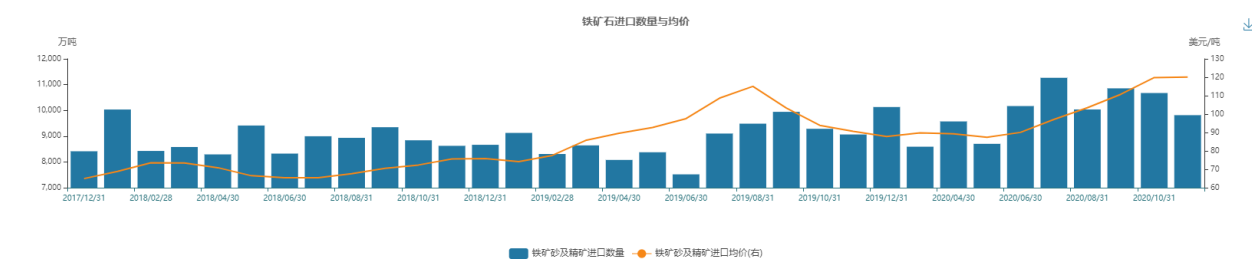
库存分析



***特别声明：**本报告基于公开信息编制而成，报告对这些信息的准确性及完整性不作任何保证。本文中的操作建议为研究人员利用相关公开信息的分析得出，仅供投资者参考，据此入市风险自负。

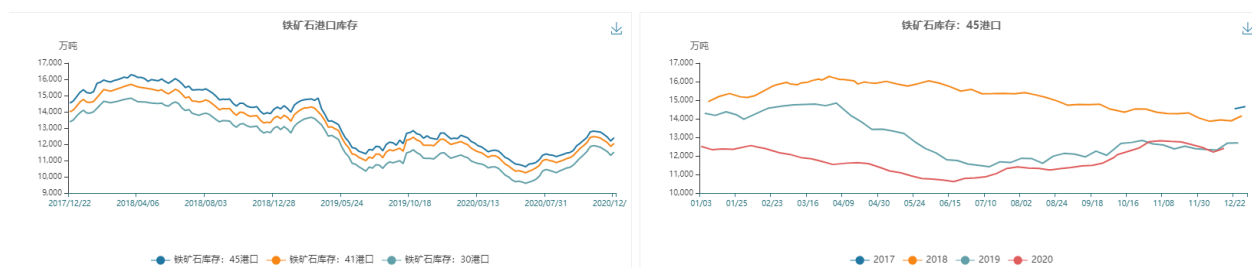
■ 铁矿

供给分析

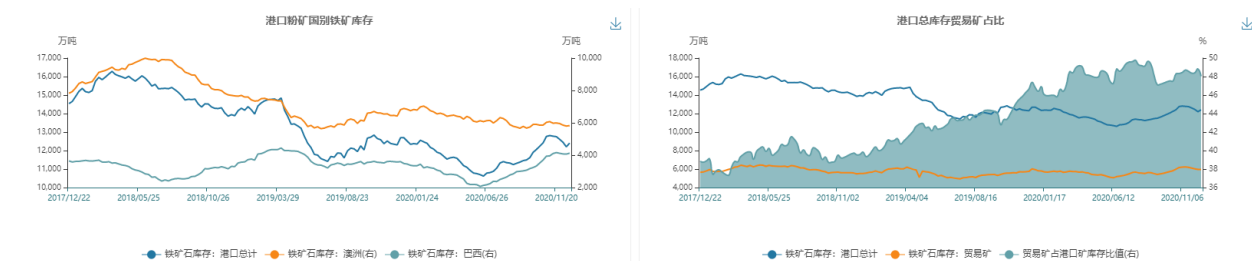


截止至 2020 年 11 月，铁矿砂及精矿进口数量为 9,815 万吨，较上一个月减少 859 万吨；铁矿砂及精矿进口均价为 120.09 美元/吨，较上一个月增加 0.28 美元/吨。

库存分析



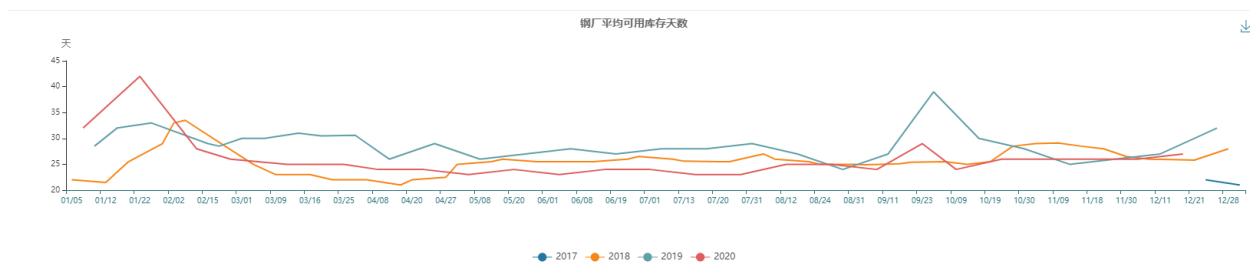
截止至 2020 年 12 月 18 日，45 港口铁矿石库存为 12,404.45 万吨，较上一周增加 201.25 万吨；41 港口铁矿石库存为 12,053.45 万吨，较上一周增加 185.25 万吨；30 港口铁矿石库存为 11,516.95 万吨，较上一周增加 196.25 万吨。



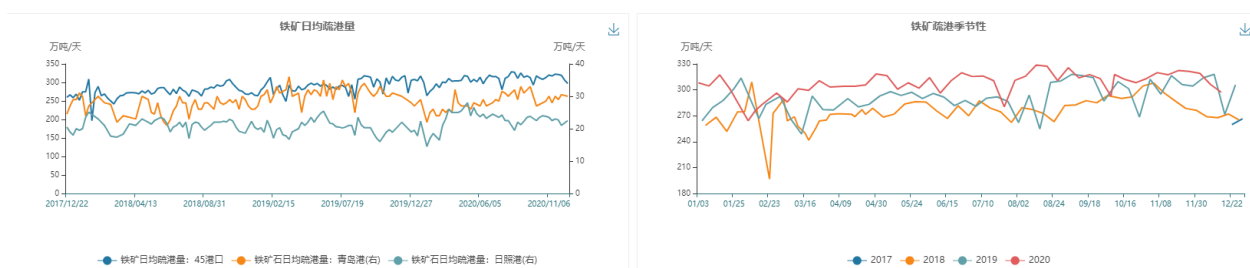
截止至 2020 年 12 月 18 日，国内港口澳洲铁矿石库存为 5,826.9 万吨，较上一周增加 26.5 万吨；国内港口澳洲铁矿石库存为 4,125.85 万吨，较上一周增加 58.75 万吨。

***特别声明：**本报告基于公开信息编制而成，报告对这些信息的准确性及完整性不作任何保证。本文中的操作建议为研究人员利用相关公开信息的分析得出，仅供投资者参考，据此入市风险自负。

截止至2020年12月04日，国内贸易矿铁矿石库存为5,959万吨，较上一周增加1万吨；国内铁矿石港口总库存为12,406万吨，较上一周增加201万吨；贸易矿占港口库存比值为0.48，较上一周减少0.01%。



截止至2020年12月16日，国内大中型钢厂进口矿平均库存可用天数为27天，较上半月增加1天。



截止至2020年12月18日，45港口铁矿日均疏港量为297.16万吨，较上一周减少8.99万吨；青岛港铁矿日均疏港量为30万吨，较上一周减少0.5万吨；日照港铁矿日均疏港量为22.5万吨，较上一周增加1.5万吨。

***特别声明：**本报告基于公开信息编制而成，报告对这些信息的准确性及完整性不作任何保证。本文中的操作建议为研究人员利用相关公开信息的分析得出，仅供投资者参考，据此入市风险自负。