

2021年3月1日

金三银四的需求情况将是钢价未来两月的重要变量

华龙期货投资咨询部

研究员：魏云

从业资格号：F3024460

投资咨询资格号：Z0013724

电话：18119428597

邮箱：497976013@qq.com

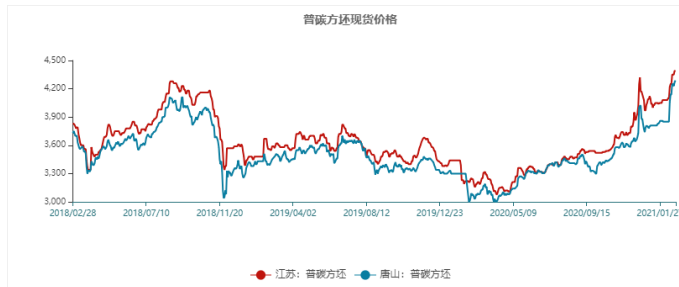
投资评级：★

据国家统计局，2020年粗钢产量10.53亿吨，同比增长5.2%，2020年全年黑色金属冶炼和压延加工业利润总额2464.6亿元，同比下降7.5%。据mysteel，上周螺纹钢周度产量308.88万吨，环比下降13.07万吨，钢厂库存511.91万吨，环比上升174.01万吨，社会库存1008.89万吨，环比上升277.27万吨，钢材五大品种周度产量1003.68万吨，环比下降9.26万吨，两库库存2788.99万吨，环比上升752.91万吨。目前钢价期现货整体表现强势，需求预期较为乐观，在高库存背景下，伴随着节后复工的开启，进入“金三银四”的传统需求旺季，后续强势能否延续需关注实际需求与去库情况。

据mysteel，2.8-2.14全球铁矿发运总量3240万吨，环比增加898.8万吨，澳巴发运总量2602.1万吨，环比增加787.4万吨。上周全国45港铁矿到港总量2061.1万吨，环比减少63.1万吨；北方六港到港总量为1003.4万吨，环比减少115.6万吨。2月18日全国港口铁矿库存12706.90万吨（2月5日12519.40万吨，1月28日12500.71万吨），环比增187.5万吨，日均疏港量284.85万吨，环比降43.16万吨。据海关总署，1-12月全国累计进口铁矿11.7亿吨，同比增长9.5%。随着疫苗的普及，全球疫情度过最危险的时刻，海外工业生产的上行预期对国际品提振尤为明显，节后以原油、铜为代表的国际品表现强势带领大宗商品呈普涨格局，铁矿在黑色产业链中具有较强的国际品属性，再者从铁矿与钢材的相对库存水平来看，铁矿并无库存压力，因此预计矿强钢弱格局短期难以改变。

■ 螺纹

现货分析



截止至 2021 年 02 月 26 日，唐山地区普碳方坯价格为 4,290 元/吨，较上一交易日上涨 20 元/吨；江苏地区普碳方坯价格为 4,390 元/吨，较上一交易日无变化；

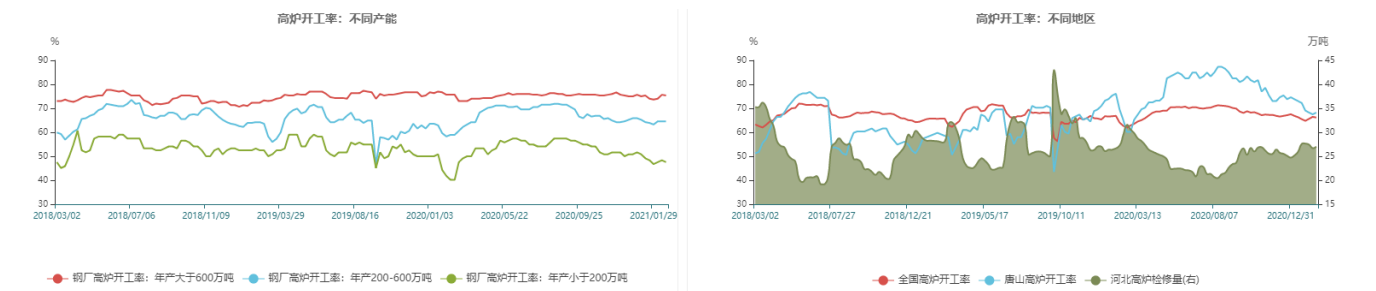
截止至 2021 年 02 月 26 日，上海地区螺纹钢的现货价格为 4,630 元/吨，较上一交易日无变化元吨，天津地区螺纹钢的现货价格为 4,580 元/吨，较上一交易日无变化元/吨。



截止至 2021 年 02 月 26 日，螺纹现货高炉炼钢利润为 105.59 元/吨，较上一交易日减少 8.89 元/吨，利润中枢有所下移，处于近三年来高炉炼钢利润曲线中低部。

截止至 2021 年 02 月 26 日，螺纹现货电炉炼钢利润为 31.48 元/吨，较上一交易日减少 2.74 元/吨，利润中枢下移，处于近三年来电炉炼钢利润曲线中低部。

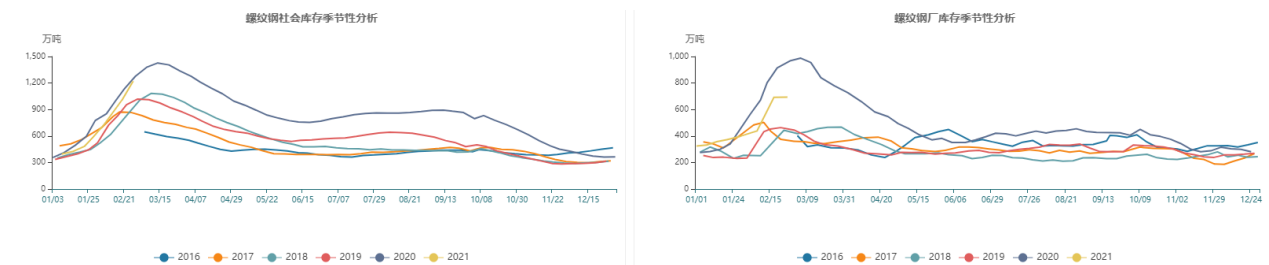
供给分析



据 2021 年 02 月 26 日数据显示,年产 600 万吨以上的钢厂高炉开工率为 75.33%,年产 200 万吨至 600 万吨之间的钢厂高炉开工率为 64.57%,年产 200 万吨以下的钢厂高炉开工率为 47.54%,环比变化为下降 0.34%、无变化%和下降 0.82%。

据 2021 年 02 月 26 日数据显示,全国高炉开工率为 66.16%,唐山高炉开工率为 68.25%,同上期数值比分别下降 0.28%和上升 0.79%。与之相应,据 2021 年 02 月 26 日数据显示,河北高炉检修量为 27.02 万吨,环比增加 0.32 万吨。

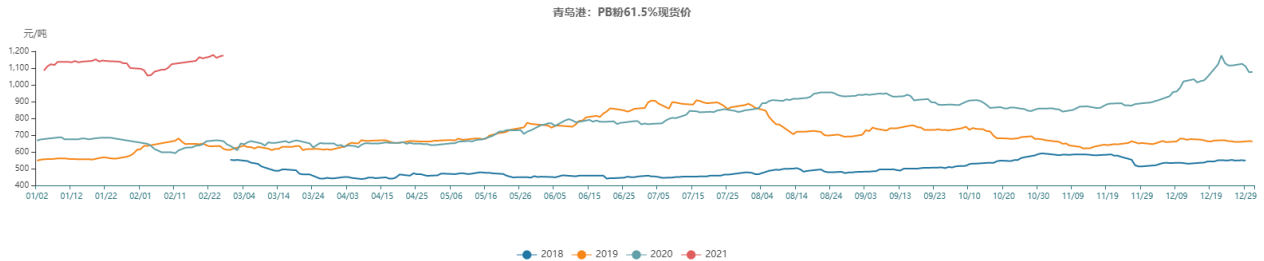
库存分析



***特别声明：**本报告基于公开信息编制而成，报告对这些信息的准确性及完整性不作任何保证。本文中的操作建议为研究人员利用相关公开信息的分析得出，仅供投资者参考，据此入市风险自负。

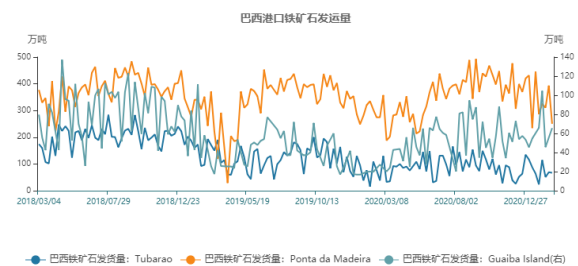
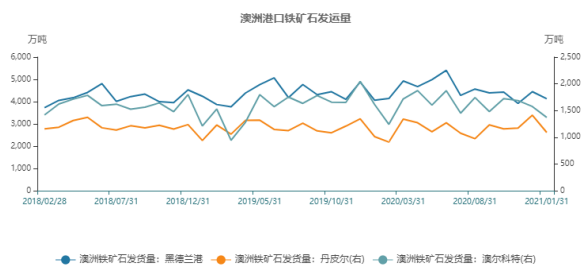
■ 铁矿

现货分析



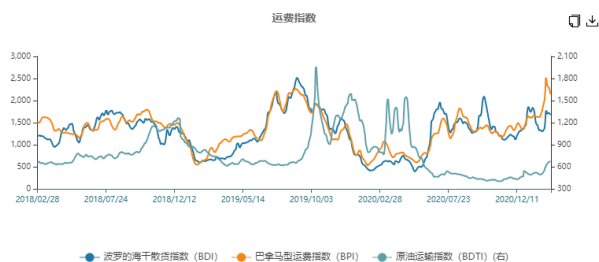
截止至 2021 年 02 月 26 日，青岛港：PB 粉 61.5%现货价格为 1,175 元/湿吨，较前值增加 5 元/湿吨。

供给分析



截止至 2021 年 01 月，澳大利亚黑德兰港发运量为 4,127.5 万吨，较上月减少 319.2 万吨；丹皮尔港发运量为 1,090 万吨，较上月减少 322.4 万吨；奥尔科特港发运量为 1,371.3 万吨，较上月减少 203.3 万吨。

截止至 2021 年 02 月 21 日，巴西 Tubarao 港发运量为 67 万吨，较上月减少 2.4 万吨；Ponta da Madeira 港发运量为 250.5 万吨，较上月减少 142.9 万吨；Guaiba Island 港发运量为 65.6 万吨，较上月增加 65.6 万吨。



***特别声明：**本报告基于公开信息编制而成，报告对这些信息的准确性及完整性不作任何保证。本文中的操作建议为研究人员利用相关公开信息的分析得出，仅供投资者参考，据此入市风险自负。

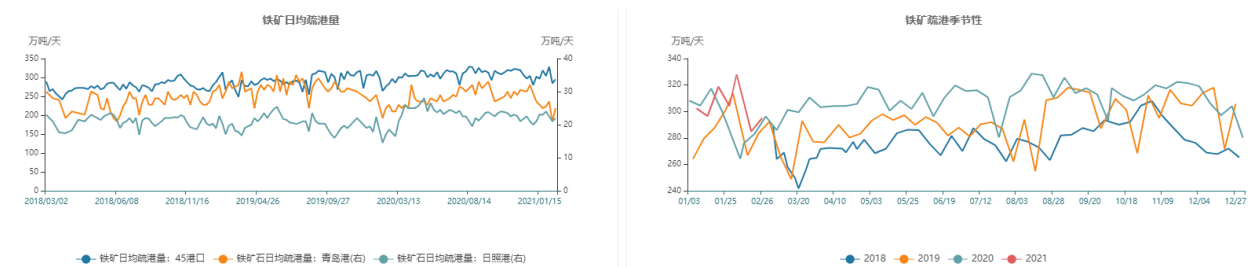
截止至 2021 年 02 月 26 日，波罗的海干散货指数 (BDI) 为 1,675，较上日下降 25；巴拿马型运费指数 (BPI) 为 2,140，较上日下降 68；原油运输指数 (BDTI) 为 669，较上日无变化。

截止至 2021 年 02 月 25 日，西澳-青岛铁矿石运价 7.28 美元/吨，较上日上升 0.54 美元/吨；图巴朗-青岛铁矿石运价为 15.48 美元/吨，较上日下降 0.57 美元/吨；印度-青岛铁矿石运价为 22.8 美元/吨，较上日上升 0.2 美元/吨。

库存分析



截止至 2021 年 02 月 26 日，45 港口铁矿石库存为 12,644.73 万吨，较上一周减少 62.17 万吨；41 港口铁矿石库存为 12,310.4 万吨，较上一周减少 63.6 万吨；30 港口铁矿石库存为 11,770.9 万吨，较上一周减少 26.6 万吨。



截止至 2021 年 02 月 26 日，45 港口铁矿日均疏港量为 294.97 万吨，较上一周增加 10.12 万吨；青岛港铁矿日均疏港量为 25 万吨，较上一周增加 4 万吨；日照港铁矿日均疏港量为 22 万吨，较上一周增加 1 万吨。

***特别声明：**本报告基于公开信息编制而成，报告对这些信息的准确性及完整性不作任何保证。本文中的操作建议为研究人员利用相关公开信息的分析得出，仅供投资者参考，据此入市风险自负。