

2021年3月22日

唐山限产减排措施增强做多钢厂利润逻辑

华龙期货投资咨询部

研究员：魏云

从业资格号：F3024460

投资咨询资格号：Z0013724

电话：18119428597

邮箱：497976013@qq.com

投资评级：★

螺纹：据 mysteel，上周螺纹钢周度产量 346.49 万吨，环比下降 2.32 万吨，钢厂库存 515.01 万吨，环比下降 15.61 万吨，社会库存 1280.89 万吨，环比下降 21.25 万吨，钢材五大品种周度产量 1027.37 万吨，环比下降 13.02 万吨，两库库存合计 3086.2 万吨，环比下降 91.45 万吨。在高库存背景下，“金三银四”需求预计将表现不差，社会库存与钢厂库存已见拐点，唐山市大气污染防治工作领导小组办公室 3 月 19 日发布《关于报送钢铁行业企业限产减排措施的通知》，执行时间 3 月 20 日 0 时至 12 月 31 日 24 时，减排比例为 30%-50%。执行范围是全市全流程钢铁企业，首钢股份公司迁安钢铁公司、首钢京唐钢铁联合有限责任公司除外。根据 Mysteel 测算，3 月 20 日至 6 月 30 日，唐山日均影响铁水约 11.53 万吨，高炉产能利用率将维持在 70.61%，较当前下降 2.37%。在上周五宏观情绪低迷整体商品市场偏弱，但是唐山限产减排通知的刺激下，期钢逆势抗跌，周五晚大幅攀升，周末钢坯累涨在 130 元/吨。目前随着钢材进入季节性去库周期，需求预期将表现不差，在今年粗钢限产与环保趋严的大背景下，做多钢厂利润是市场交易的主要逻辑，操作上，建议采取多钢空矿套利策略或观望。

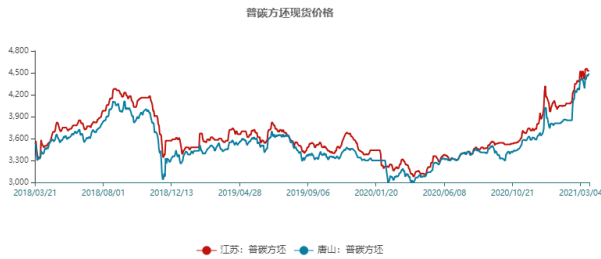
螺纹投资评级：★

铁矿：据 mysteel，3 月 1 日-3 月 7 日当周全球铁矿发运总量 3101.5 万吨，环比增加 312.5 万吨，澳巴铁矿发运总量 2341.5 万吨，环比增加 133.9 万吨，中国 45 港铁矿到港总量 2174.0 万吨，环比增加 33.0 万吨。港口库存方面，3 月 12 日全国 45 港铁矿港口库存 12882.4 万吨（3 月 5 日 12789.2、2 月 26 日 12644.73 万吨、18 日 12706.90 万吨、5 日 12519.40 万吨）。2 月以来钢价坚挺上行带动吨钢利润水平转好，存有一定的原料补库预期，近期澳巴发运量与港口库存的上升，铁矿呈现出供给的边际小幅增加，钢铁行业对控制今年粗钢产量增速政策基调下，同时叠加环保力度增强预期对今年铁矿长期需求的抑制，预计近期铁矿高位震荡弱勢整理将有所延续。操作上，建议采取多钢空矿套利策略或观望。

铁矿投资评级：★

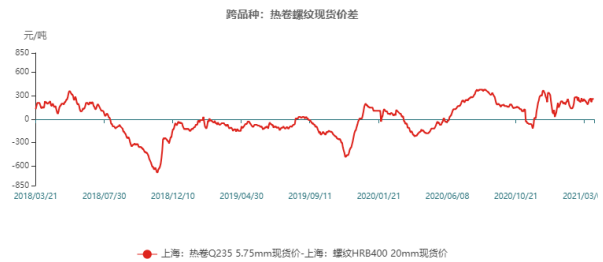
■ 螺纹

现货分析



截止至 2021 年 03 月 19 日，唐山地区普碳方坯价格为 4,490 元/吨，较上一交易日上涨 20 元/吨；江苏地区普碳方坯价格为 4,520 元/吨，较上一交易日下降 10 元/吨；

截止至 2021 年 03 月 19 日，上海地区螺纹钢的现货价格为 4,740 元/吨，较上一交易日上升 20 元/吨，天津地区螺纹钢的现货价格为 4,640 元/吨，较上一交易日上升 10 元/吨。



截止至 2021 年 03 月 19 日，广州螺纹钢现货与天津螺纹钢的现货价差为 240 元/吨，较上一交易日下降 10 元/吨。受季节性因素影响，当前南北螺纹钢现货价差仍处于历史较低位置。

截止至 2021 年 03 月 19 日，上海地区热卷螺纹钢的现货价差为 260 元/吨，较上一交易日无变化。



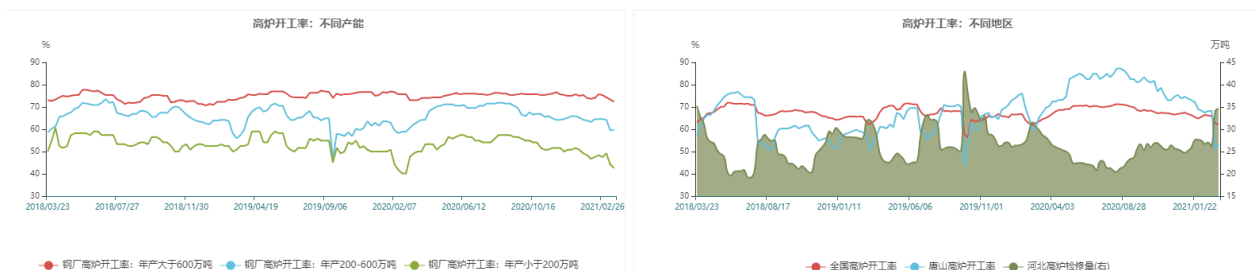
截止至 2021 年 03 月 19 日，螺纹现货高炉炼钢利润为 603.28 元/吨，较上一交易日增加 54 元/吨，利润中枢有所下移，处于近三年来高炉炼钢利润曲线中低部。

截止至 2021 年 03 月 19 日，螺纹现货电炉炼钢利润为 203.38 元/吨，较上一交易日增加 21.51 元/吨，

***特别声明：**本报告基于公开信息编制而成，报告对这些信息的准确性及完整性不作任何保证。本文中的操作建议为研究人员利用相关公开信息的分析得出，仅供投资者参考，据此入市风险自负。

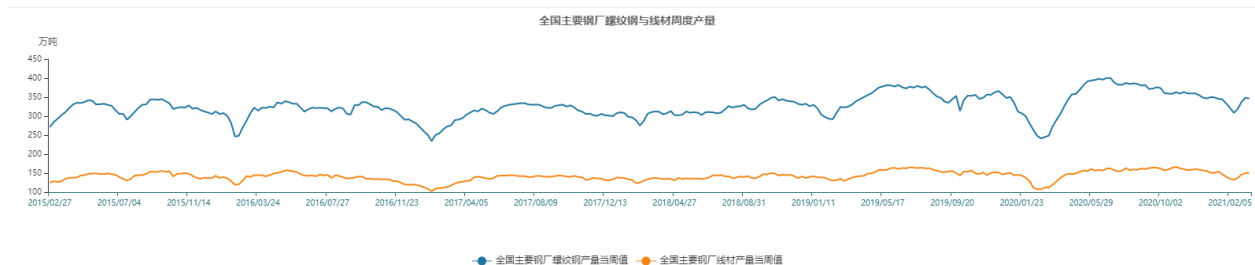
利润中枢下移，处于近三年来电炉炼钢利润曲线中低部。

供给分析



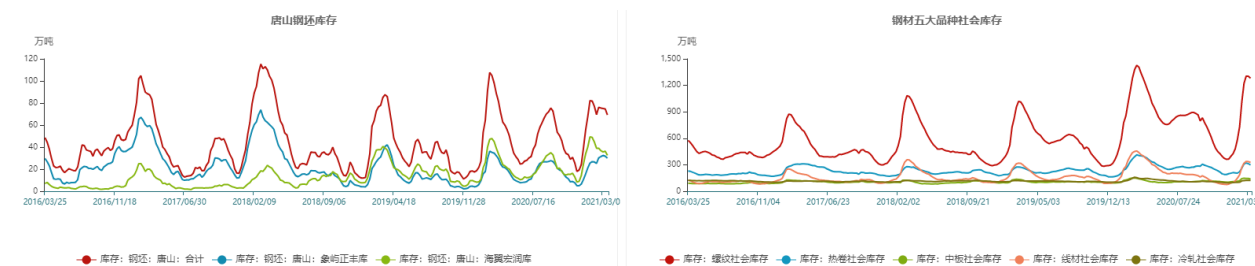
据 2021 年 03 月 19 日数据显示，年产 600 万吨以上的钢厂高炉开工率为 72.33%，年产 200 万吨至 600 万吨之间的钢厂高炉开工率为 59.6%，年产 200 万吨以下的钢厂高炉开工率为 42.62%，环比变化为下降 1%、无变化%和下降 1.64%。

据 2021 年 03 月 19 日数据显示，全国高炉开工率为 62.02%，唐山高炉开工率为 53.17%，同上期数值比分别下降 0.69%和上升 2.38%。与之相应，据 2021 年 03 月 19 日数据显示，河北高炉检修量为 34.59 万吨，环比增加 0.64 万吨。

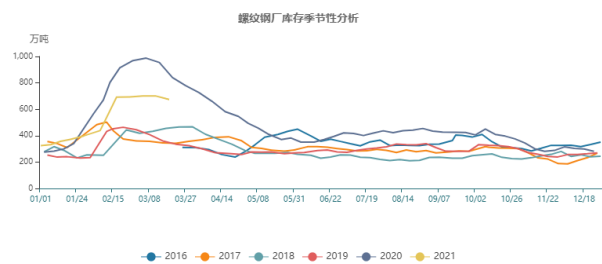
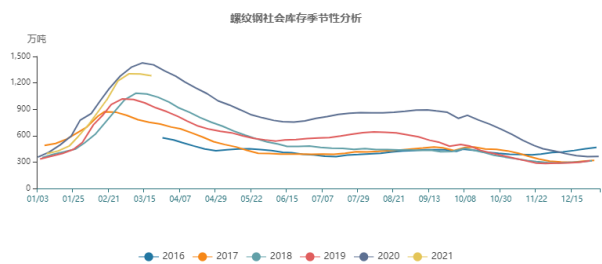


截止至 2021 年 03 月 19 日，全国主要钢厂螺纹钢与线材的当周产量为 346.49 万吨和 150.44 万吨，较上周分别下降 2.32 万吨和上升 0.09 万吨，当前螺纹产量处于历史较高水平。

库存分析

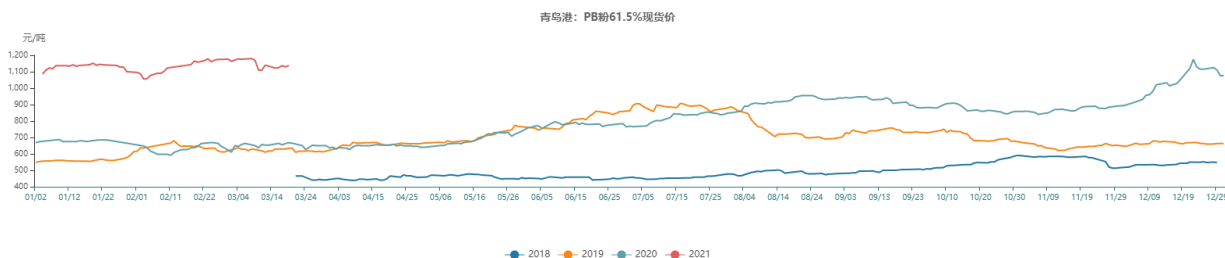


***特别声明：**本报告基于公开信息编制而成，报告对这些信息的准确性及完整性不作任何保证。本文中的操作建议为研究人员利用相关公开信息的分析得出，仅供投资者参考，据此入市风险自负。



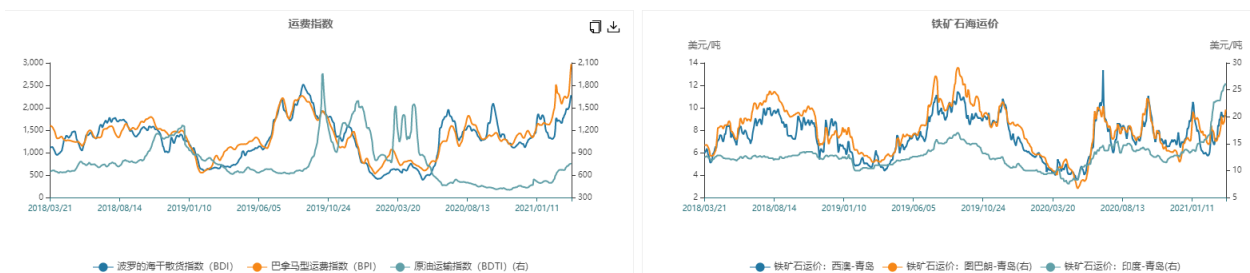
■ 铁矿

现货分析



截止至 2021 年 03 月 19 日，青岛港：PB 粉 61.5% 现货价格为 1,138 元/湿吨，较前值增加 9 元/湿吨。

供给分析

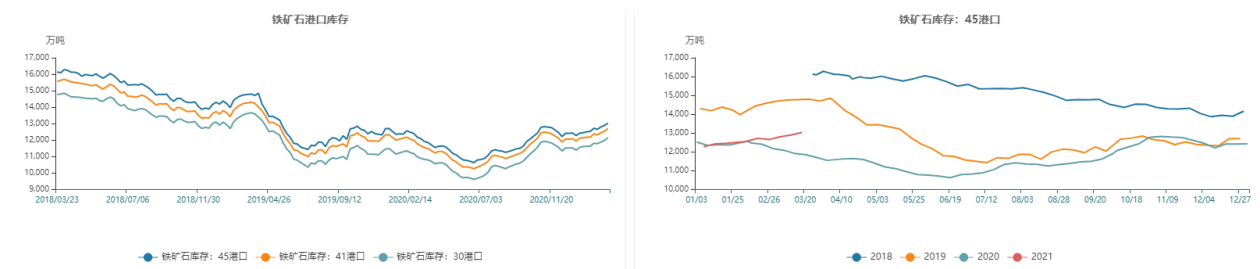


截止至 2021 年 03 月 19 日，波罗的海干散货指数（BDI）为 2,281，较上日上升 66；巴拿马型运费指数（BPI）为 2,975，较上日上升 153；原油运输指数（BDTI）为 748，较上日下降 5。

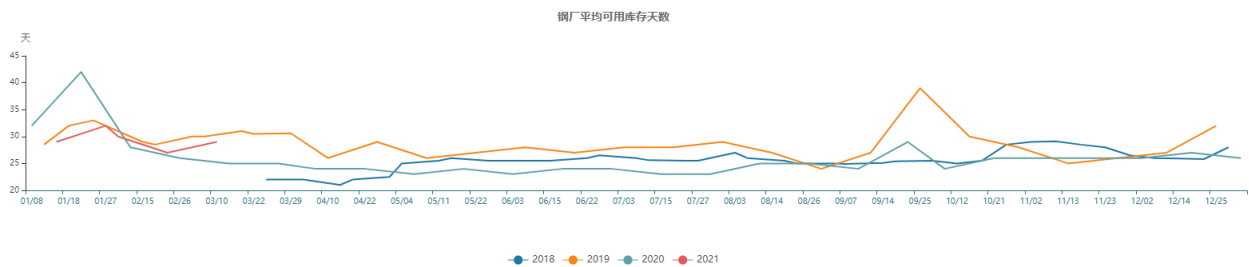
截止至 2021 年 03 月 18 日，西澳-青岛铁矿石运价 9.36 美元/吨，较上日上升 0.1 美元/吨；图巴朗-青岛铁矿石运价为 21.32 美元/吨，较上日上升 1 美元/吨；印度-青岛铁矿石运价为 26.2 美元/吨，较上日上升 0.3 美元/吨。

***特别声明：**本报告基于公开信息编制而成，报告对这些信息的准确性及完整性不作任何保证。本文中的操作建议为研究人员利用相关公开信息的分析得出，仅供投资者参考，据此入市风险自负。

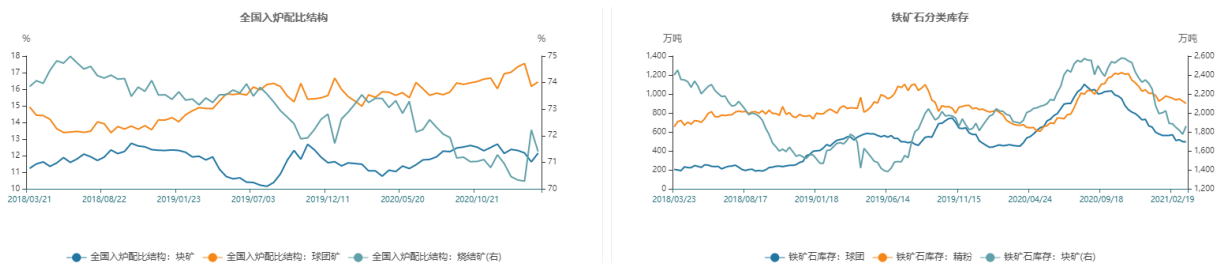
库存分析



截止至 2021 年 03 月 19 日，45 港口铁矿石库存为 13,021.1 万吨，较上一周增加 138.7 万吨；41 港口铁矿石库存为 12,695.1 万吨，较上一周增加 170.1 万吨；30 港口铁矿石库存为 12,143.6 万吨，较上一周增加 177.8 万吨。



截止至 2021 年 03 月 10 日，国内大中型钢厂进口矿平均库存可用天数为 29 天，较上半月增加 2 天。



截止至 2021 年 03 月 10 日，球团入炉比例为 16.44%，较上半月增加 0.27%；烧结入炉比例为 71.4%，较上半月减少 0.82%；块矿入炉比例为 12.15%，较上半月增加 0.53%。

截止至 2021 年 03 月 19 日，铁矿石铁精粉库存为 900 万吨，较上一周减少 24 万吨；铁矿石球团矿库存为 496 万吨，较上一周减少 1 万吨；铁矿石块矿库存为 1,861 万吨，较上一周增加 86 万吨。