

## 新粮上市与政策托底，玉米市场延续震荡

### 华龙期货投资咨询部

#### 投资咨询业务资格：

证监许可【2012】1087号

研究员：刘维新

期货从业资格证号：F3073404

投资咨询资格证号：Z0020700

电话：0931-8894545

邮箱：305127042@qq.com

报告日期：2025年11月10日星期一



本报告中所有观点仅供参考，请投资者务必阅读正文之后的免责声明。

### 【行情复盘】

上周玉米期货主力合约盘面震荡偏强运行，成交量与持仓量同步放大，市场情绪由弱转强，截至上周五收盘，玉米主力合约C2601收报2149元/吨，涨0.33%，成交量369,190手，持仓量457973手。

### 【基本面分析】

上周玉米价格整体区域分化，周度均价2207元/吨。东北地区走势不一，整体稳定，局部价格如沈阳出现30元/吨下调；华北价格先扬后抑，山东寿光收购价上涨52元/吨。销区市场波动差异化，成都价格下跌30元/吨而南通上涨50元/吨。南北港口价格则普遍上涨，锦州、鲅鱼圈平仓价及蛇口、漳州港自提价均有10-30元/吨不等的涨幅。

### 【后市展望】

10月中下旬以来，新季玉米持续上量导致价格季节性回落，近期售粮节奏相对缓和，市场供应相对平稳，下游深加工及饲料企业库存从低位逐步增加，存在刚性补库需求，深加工开机率回升，政策面中储粮直属库及储备库积极入市，贸易商建库积极性提升，综合来看，市场正处于新粮上量与政策托底的博弈之中，短期以震荡市对待。

### 【操作策略】

单边：以震荡市对待，观望为主  
套利：考虑卖01买05反套逻辑  
期权：暂时观望

## 一、走势回顾

### (一) 期货价格

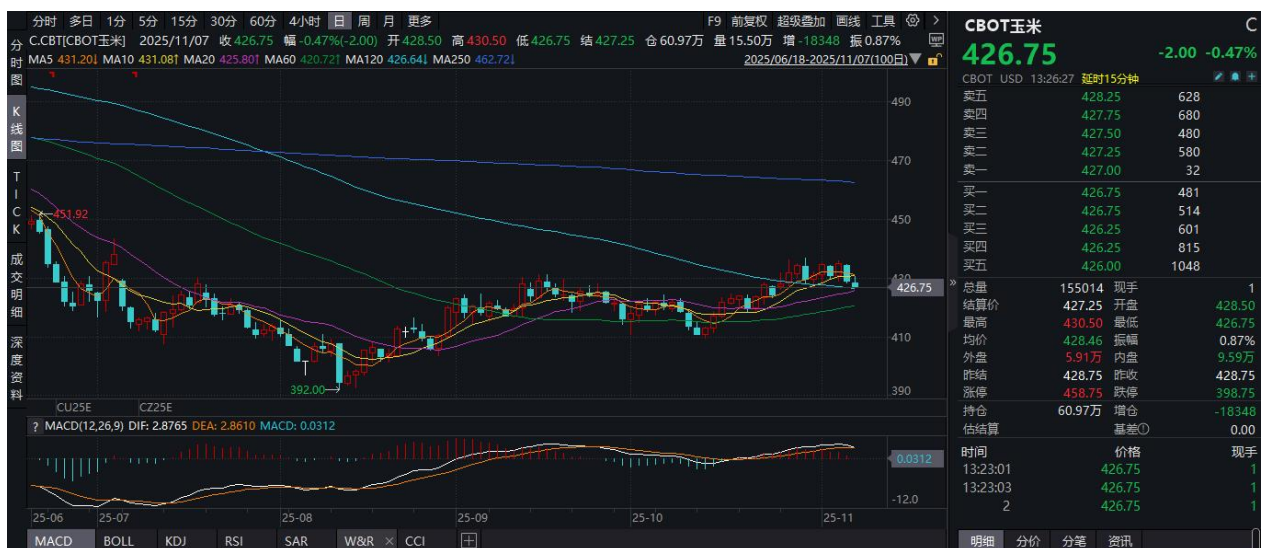
玉米期货主力合约日 K 线走势图



数据来源：Wind、华龙期货投资咨询部

上周玉米期货主力合约盘面震荡偏强运行，成交量与持仓量同步放大，市场情绪由弱转强，截至上周五收盘，玉米主力合约C2601收报2149元/吨，涨0.33%，成交量369,190手，持仓量457973手。

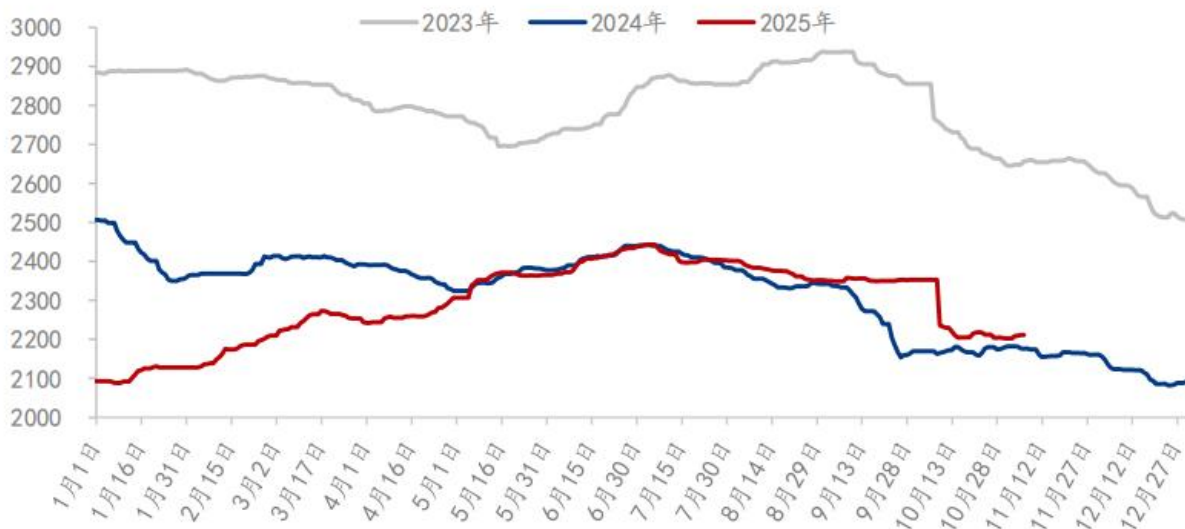
CBOT 玉米期货主连合约日 K 线走势图



上周 CBOT 玉米主连合约收盘报 426.75 美分/蒲式耳，跌 0.47%。

## (二) 现货价格

2023-2025年全国玉米均价走势（元/吨）



数据来源：钢联数据、华龙期货投资咨询部

南北港口玉米价格走势图（元/吨）



数据来源：钢联数据、华龙期货投资咨询部

上周玉米价格整体呈区域分化，据 Mysteel 农产品数据，截至上周四，全国玉米周度均价 2207 元/吨，环比下跌 1 元/吨。

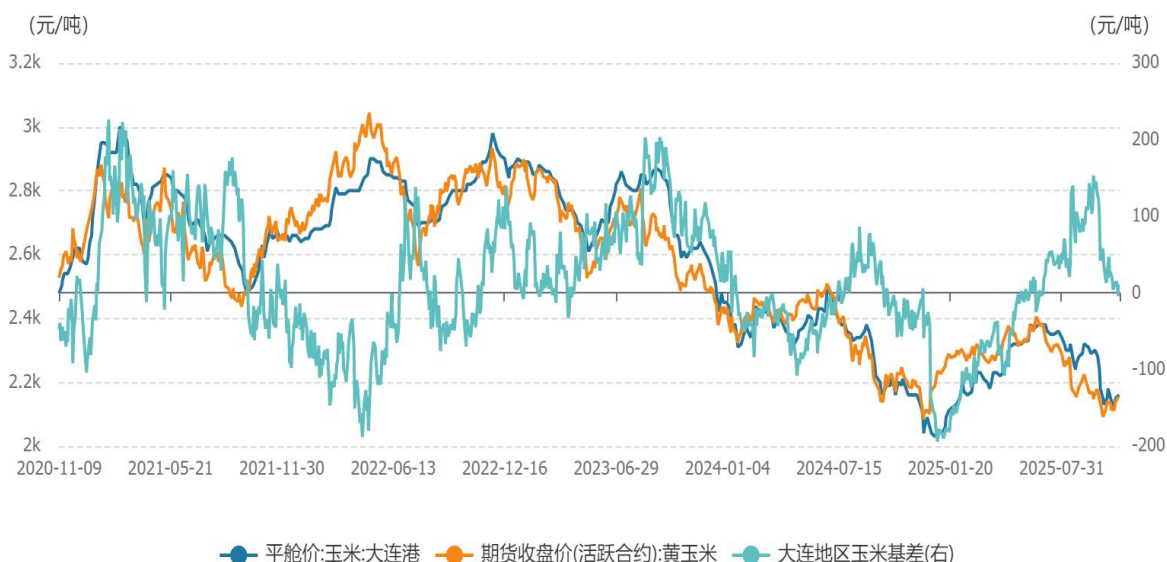
东北玉米价格走势不一，整体稳定。截至上周五，哈尔滨二等玉米主流报价参考 2010 元/吨，较前周持平；辽宁沈阳二等玉米报价参考 2070 元/吨，较前周下调 30 元/吨。

华北玉米价格整体呈现先扬后抑,截至上周五,山东潍坊寿光金玉米收购价格参考 2198 元/吨,较前周上涨 52 元/吨;河北邢台玉锋玉米收购价格参考 2160 元/吨,较前周持平。

销区玉米价格呈差异化波动,四川成都东北二等新季玉米报价 2430 元/吨,较前周下调 30 元/吨;江苏南通东北二等新季玉米报价 2260 元/吨,较前周上涨 50 元/吨。

港口玉米价格先涨后稳,截至上周五,锦州港二等玉米平舱价 2160 元/吨,较前周上涨 30 元/吨;鲅鱼圈二等玉米平舱价 2165 元/吨,较前周上涨 25 元/吨;蛇口港二等玉米自提价 2250 元/吨,较前周上涨 20 元/吨;漳州港二等玉米自提价 2260 元/吨,较前周上涨 10 元/吨。

### (三) 基差



数据来源: Wind、华龙期货投资咨询部

据 Wind 数据,截止上周五,大连地区玉米-主力合约基差为 11 元/吨,较前周上涨 11 元/吨。从季节性来看,大连地区玉米-主力合约基差季节性位于历史平均水平。

## 二、上周相关信息回顾

1、乌克兰农业部周五表示,截至 10 月 30 日,乌克兰已收获 877.1 万公顷谷物(含豆类作物),相当于计划收获面积 1147.5 万公顷的 76%;收获产量 4020.1 万吨,平均单产 4.48 吨/公顷。

2、截至 10 月 26 日,2025/26 年度(始于 7 月 1 日)欧盟 27 国谷物出口量为 10,979,133 吨,比去年同期减少 4%,一周前同比降低 4%。

3、截至 10 月 26 日, 2025/26 年度(始于 7 月 1 日)欧盟 27 国谷物进口量为 7,395,057 吨, 比去年同期减少 32%, 一周前减少 31%。

4、乌克兰农业部称, 截至 10 月 31 日, 2025/26 年度(始于 7 月)乌克兰谷物出口量为 917 万吨, 比去年同期的 1414 万吨减少 597 万吨或 35.1%。

5、截至 10 月 29 日, 阿根廷 2025/26 年度玉米种植面积相当于总预期面积(780 万公顷)的 35%, 比一周前的 33.8%高出 1.2%。

6、中储粮网 11 月 3 日成都分公司玉米竞价采购结果: 计划采购玉米 5100 吨, 成交数量 5100 吨, 成交率 100%。

7、中储粮网 11 月 3 日河南分公司玉米竞价采购结果: 计划采购玉米 2000 吨, 成交数量 2000 吨, 成交率 100%。

8、贸易商表示, 伊朗国有饲料进口商 SLAL 举行国际招标, 寻购至多 12 万吨饲料玉米和 12 万吨豆粕, 投标截止日期为 11 月 4 日。

9、截至 2025 年 10 月 30 日当周, 美国玉米出口检验量为 1,668,781 吨, 上周为修正后的 1,242,451 吨, 去年同期为 800,209 吨。

10、截至 10 月 30 日, 美国 34 个地区的玉米酒糟粕(DDGS)报价平均为 146 美元/吨, 和一周前持平, 现货玉米价格以及豆粕价格继续上涨, 对玉米酒糟粕价格也构成支撑。

11、法国农业局(FranceAgriMer)表示, 截至 10 月 27 日, 法国玉米收获 82%, 高于一周前的 75%, 高于五年均值 74%。

12、俄罗斯农业部发布通告, 2025 年 11 月 6 日到 12 日期间, 玉米基准价格为每吨 210.2 美元, 出口关税为零卢布/吨; 之前一周基准价格 208.6 美元, 出口关税为零卢布/吨。

13、乌克兰农业部称, 截至 11 月 3 日, 2025/26 年度(始于 7 月)乌克兰谷物出口量为 939 万吨, 比去年同期减少 568 万吨或 37.7%。

14、咨询机构 AgRural 表示, 截至 10 月 30 日, 巴西中南部 2025/26 年度首季玉米播种进度为 60%, 一周前 55%, 去年同期 59%。

15、阿根廷油籽加工和出口商会(CIARA-CEC)公布的月度数据显示, 2025 年 10 月份阿根廷农产品出口创汇 11.17 亿美元, 环比降低 84%, 同比降低 56%。

16、中储粮网 11 月 4 日储运公司玉米竞价采购结果: 计划采购玉米 12300 吨, 全部流拍。

17、分析师预计，截至 11 月 2 日(周日)，美国玉米收获完成 83%，高于一周前预估的 72%。

18、标普全球商品洞察发布报告，预计美国 2025 年玉米产量为 168.03 亿蒲，高于上月预测的 167.07 亿蒲，这是因为玉米收获面积的预期从 10 月份预测的 9004.7 万英亩上调至 9058.7 万英亩。

19、经纪商和研究机构斯通艾克斯公司(StoneX)发布月报，将 2025 年美国玉米平均单产预期上调至每英亩 186.0 蒲，高于此前预测的 185.9 蒲/英亩。

20、世界银行发布的 10 月份《大宗商品市场展望》报告显示，2026 年全球大宗商品价格预计将同比下跌约 7%，降至六年来最低水平，实现连续第四年下跌，主要受到全球经济增长疲软、石油供应过剩以及政策不确定性的持续影响。

21、据国际文传电讯社报道，俄罗斯水文气象中心科学主任罗曼·维尔凡德表示，11 月俄罗斯几乎所有地区的月均气温将接近或高于往年同期水平。

22、巴西国家商品供应公司(CONAB)表示，截至 11 月 1 日，巴西 2025/26 年度首季玉米种植已完成 42.8%，上周 40.0%，去年同期 42.1%，五年均值 44.5%。

23、咨询机构斯通艾克斯公司(StoneX)发布 11 月报告，首次预测 2025/26 年度巴西二季玉米产量为 1.07 亿吨，比上年减少 4.1%。

24、中储粮网 11 月 5 日内蒙古分公司玉米竞价销售结果：计划销售玉米 1129 吨，成交数量 1129 吨，成交率 100%。

25、中储粮网 11 月 5 日内蒙古分公司玉米竞价采购结果：计划采购玉米 6100 吨，成交数量 6100 吨，成交率 100%。

26、中储粮网 11 月 5 日成都分公司玉米竞价采购结果：计划采购玉米 30510 吨，成交数量 14950 吨，成交率 49%。

27、中储粮网 11 月 5 日黑龙江分公司玉米竞价销售结果：计划销售玉米 185 吨，成交数量 185 吨，成交率 100%。

28、中储粮网 11 月 5 日储运公司玉米竞价采购结果：计划采购玉米 19200 吨，全部流拍。

29、咨询机构 APK-Inform 称，上周乌克兰的饲料玉米价格为每吨 8600-9700 格里夫纳，比一周前上涨 100-200 格里夫纳，因为大多数消费者的需求旺盛，农民的供应不足。

30、巴西帕拉纳州农村经济部(DERAL)称，截至11月3日，2025/26年度首季玉米种植进度为99%，上周为98%，去年同期也是98%。

31、中国国务院关税委员会宣布，自11月10日起，将取消对部分美国农产品加征的最高15%报复性关税，同时保留此前因特朗普政府“解放日”关税而设立的10%附加税。

32、乌克兰农业部表示，截至11月4日，乌克兰农民已播种590.84万公顷冬季作物，相当于预计播种面积的90%。

33、乌克兰水文气象中心称，受降雨的影响，10月底乌克兰冬季作物的生长条件显著改善，即使在传统干旱地区也是如此。

34、哈萨克斯坦农业部长艾达尔别克·萨帕罗夫表示，2025/26年度谷物出口将维持在2024/25年度的水平。2024/25年度谷物出口量为1340万吨，比上年增长47%，因为受到运输补贴的推动。

35、据乌克兰通讯社(UNIAN)报道，乌克兰经济环境和农业部副部长塔拉斯·维索茨基表示，今年乌克兰谷物产量预计为5900万吨，高于去年的5600万吨。

36、俄罗斯政府计划在2026年继续实施谷物出口配额制度，规模预计达到2000万吨，配额将适用于小麦、混合麦、大麦和玉米等谷物，黑麦出口配额可能为零。

37、菲律宾统计局(PSA)的数据显示，菲律宾9月份农产品贸易逆差为9.3215亿美元，较去年同期的11亿美元收窄15.7%。

38、中储粮网11月6日黑龙江分公司玉米竞价采购结果：计划采购玉米15296吨，成交数量5966吨，成交率39%。

39、中储粮网11月6日湖北分公司玉米竞价采购结果：计划采购玉米54295吨，成交数量4344吨，成交率8%。

40、中储粮网11月6日北京分公司玉米竞价采购结果：计划采购玉米1100吨，成交数量1100吨，成交率100%。

41、中储粮网11月6日山西分公司玉米竞价采购结果：计划采购玉米10000吨，成交数量7000吨，成交率70%。

42、中储粮网11月6日江西分公司玉米竞价采购结果：计划采购玉米14100吨，全部流拍。

43、中储粮网 11 月 6 日兰州分公司玉米竞价采购结果：计划采购玉米 5000 吨，全部流拍。

44、欧盟数据显示，2025/26 年度欧盟玉米进口量同比降低 27%。头号供应国巴西的份额大幅增长，乌克兰份额下降。

45、据美国谷物与生物产品委员会主席马克·威尔逊在上海中国国际进口博览会期间透露，自上周中美两国领导人会晤以来，美国已装运一批高粱船货驶往中国，象征两国农业合作关系重新启动。

46、中国供应链与地产综合运营商厦门建发集团(Xiamen C&D)宣布，该集团和包括嘉吉(Cargill)和路易达孚(LDC)在内的七家国际农企签署总额逾 52 亿美元的农产品采购与合作协议。这批合同涵盖大豆、玉米和棉花等关键农产品。

47、截至 2025 年 10 月 31 日当周，乙醇日均产量为 112.3 万桶/日，比一周前的 109.1 万桶/日高出 3.2 万桶/日，也高于去年同期的 110.5 万桶/日。

48、截至 10 月 29 日，阿根廷农户销售 3,044 万吨 2024/25 年度玉米，比一周前高出 75 万吨，去年同期的预售量为 3,573 万吨。之前一周销售量为 72 万吨。

49、巴西全国谷物出口商协会(ANEC)表示，2025 年 11 月份巴西玉米出口量将达到 557 万吨，高于去年同期的 552 万吨。

50、俄罗斯谷物联盟(RGU)的监测数据显示，2025/26 年度的头四个月，即 7 月至 10 月，俄罗斯谷物出口量为 2060 万吨，较 2024 年同期的 2730 万吨减少 670 万吨或 24.5%。

51、巴西 11 月玉米出口量预计达到 557 万吨，较去年同期 492 万吨增长 13%，维持高位输出态势。

52、德国农业合作社联合会预测 2025 年玉米产量将降至 470 万吨，较去年同期下降 3.5%。

53、俄罗斯农业部表示，俄罗斯已成功通过途经阿塞拜疆的新铁路线路，完成首次对亚美尼亚的粮食供应任务。

54、中储粮网 11 月 7 日山西分公司玉米竞价采购结果：计划采购玉米 11034 吨，成交数量 10041 吨，成交率 91%。

55、中储粮网 11 月 7 日内蒙古分公司玉米竞价采购结果：计划采购玉米 6100 吨，成交数量 4575 吨，成交率 75%。

56、中储粮网 11 月 7 日广东分公司玉米竞价采购结果：计划采购玉米 20000 吨，成交数量 20000 吨，成交率 100%。

57、中储粮网 11 月 7 日兰州分公司玉米竞价采购结果：计划采购玉米 500 吨，成交数量 500 吨，成交率 100%。

58、中储粮网 11 月 7 日河南分公司玉米竞价采购结果：计划采购玉米 500 吨，全部流拍。

59、中储粮网 11 月 7 日成都分公司玉米竞价采购结果：计划采购玉米 22860 吨，全部流拍。

### 三、玉米供需格局分析

#### 1. 中储粮玉米拍卖情况

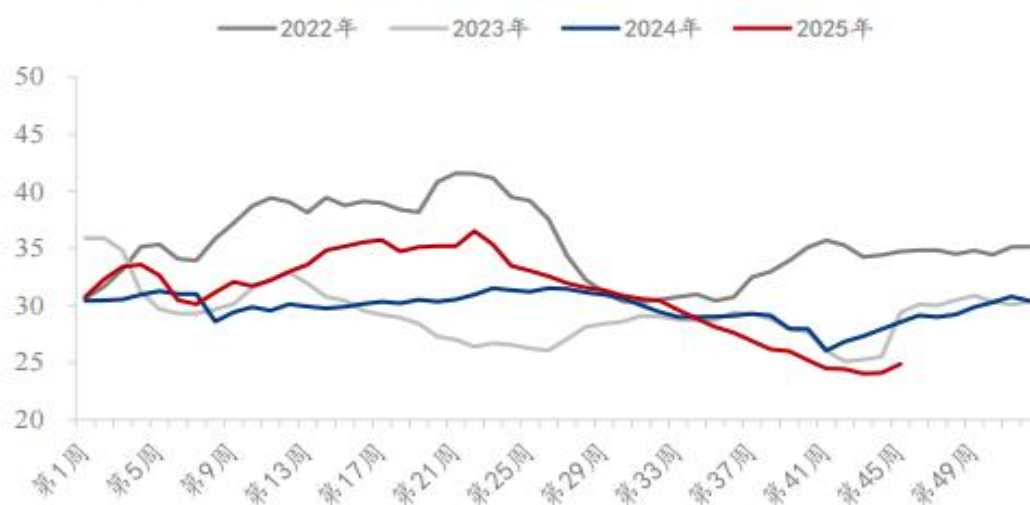
拍卖类型	拍卖场次	交易数量	成交数量	成交率
采购	13	228016	111616	48.95%
销售	1	115	15	13.04%
购销双向	0	0	0	0.00%
进口玉米	0	0	0	0.00%

变化值为周度对比，本周三与上周三数据对比

据Mysteel农产品数据，本周期中储粮共进行 13 场玉米竞价采购交易，计划交易 228016 吨，实际成交 111616 吨，成交率 48.95%；进行 1 场玉米竞价销售交易，计划交易 115 吨，实际成交 15 吨，成交率 13.04%；本周期暂无购销双向、进口玉米拍卖类交易。

#### 2. 饲料企业库存情况

##### 全国样本饲料企业玉米库存天数走势

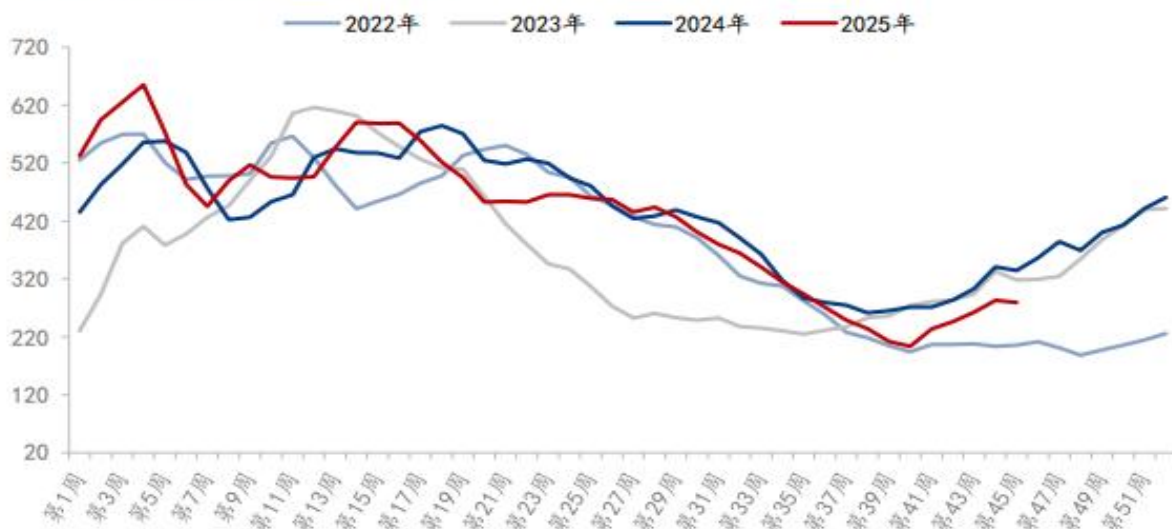


数据来源：钢联数据、华龙期货投资咨询部

据 Mysteel 农产品对全国 18 个省份，47 家规模饲料厂的最新调查数据显示，截至 11 月 6 日，全国饲料企业平均库存 24.88 天，较前周增加 0.78 天，环比上涨 3.24%，同比下跌 12.89%。

### 3. 深加工企业玉米库存情况

全国深加工企业玉米库存（万吨）

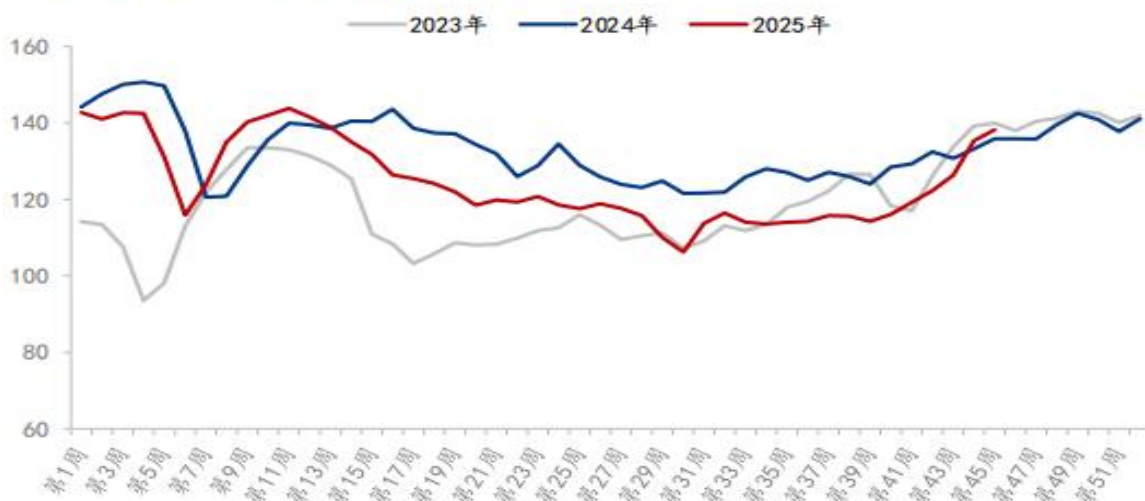


数据来源：钢联数据、华龙期货投资咨询部

据 Mysteel 农产品数据，上周全国 96 家主要玉米深加工厂家，加工企业玉米库存总量 279.5 万吨，环比下降 1.18%，同比下降 16.47%。

### 4. 深加工企业玉米消耗情况

全国149家深加工玉米周度消耗量（万吨）



数据来源：钢联数据、华龙期货投资咨询部

据 Mysteel 农产品数据，上周家主要玉米深加工企业共消耗玉米 138.18 万吨，环比上周增加 2.86 万吨。

其中玉米淀粉加工企业消耗玉米 46.39 万吨，环比增加 2.89 万吨；淀粉糖企业消耗玉米 23.93 万吨，环比增加 0.97 万吨；氨基酸企业消耗 20.61 万吨，环比持平；柠檬酸企业消耗玉米 5.11 万吨，环比持平；酒精企业消耗 42.14 万吨，环比减少 0.99 万吨。

## 5. 深加工企业开机情况

全国60家玉米淀粉企业开机率走势图

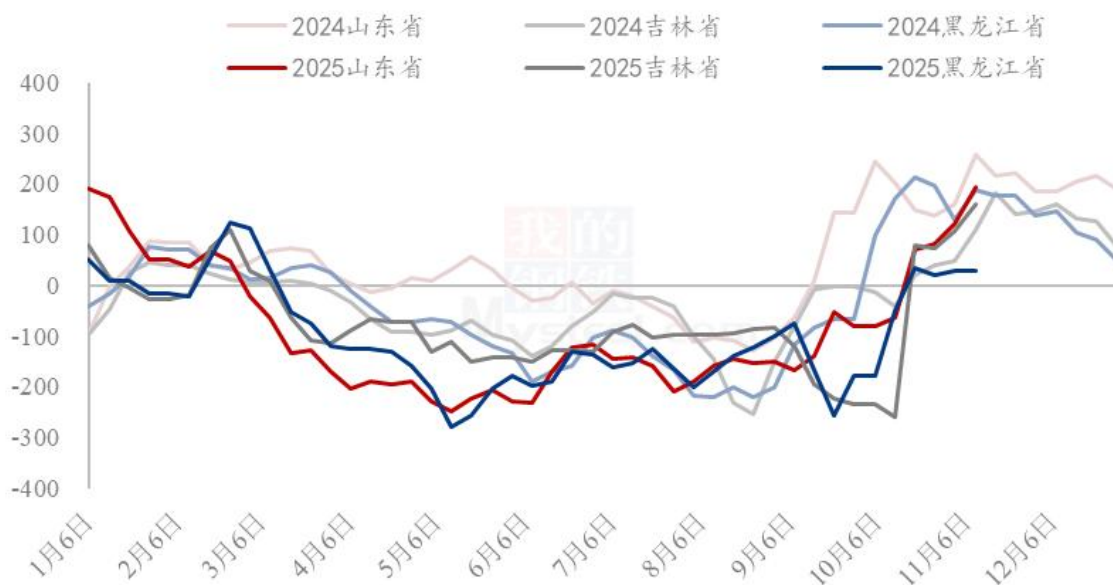


数据来源：钢联数据、华龙期货投资咨询部

上周玉米淀粉行业开工率环比升高，据 Mysteel 农产品数据，上周全国玉米加工总量为 62.65 万吨，较前周增加 2.93 万吨；全国玉米淀粉产量为 32.47 万吨，较前周增加 2.02 万吨；周度开机率为 62.77%，环比增加 3.9%。

## 6. 深加工企业利润情况

2024-2025年玉米淀粉区域利润（元/吨）



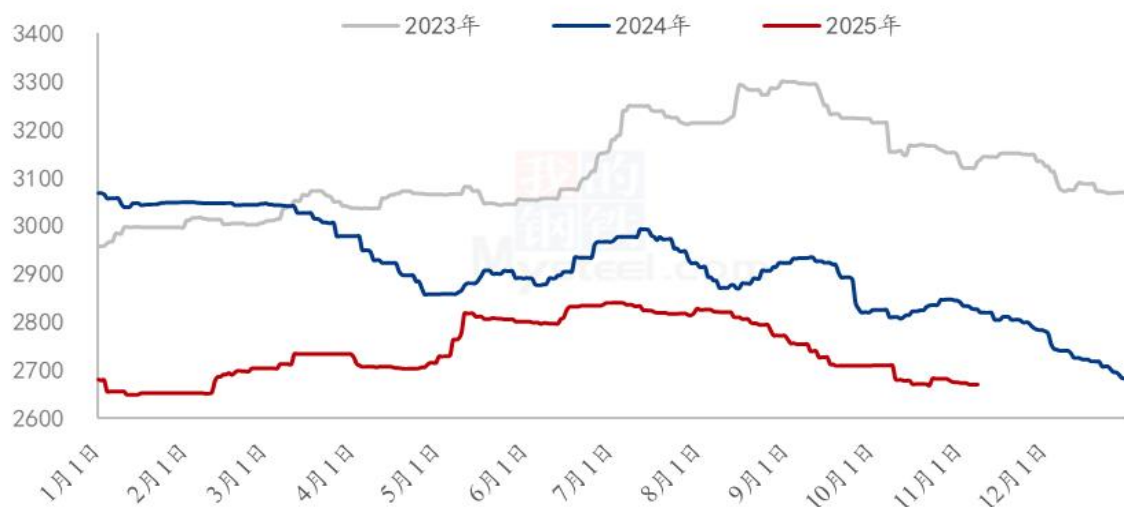
数据来源：钢联数据、华龙期货投资咨询部

据 Mysteel 农产品数据，上周吉林玉米淀粉对冲副产品利润为 160 元/吨，环比升高 53 元/吨；山东玉米淀粉对冲副产品利润为 194 元/吨，环比升高 74 元/吨；黑龙江玉米淀粉对冲副产品利润为 29 元/吨，环比持平。由此可见，玉米淀粉企业生产利润逐渐好转。

## 四、关联品情况

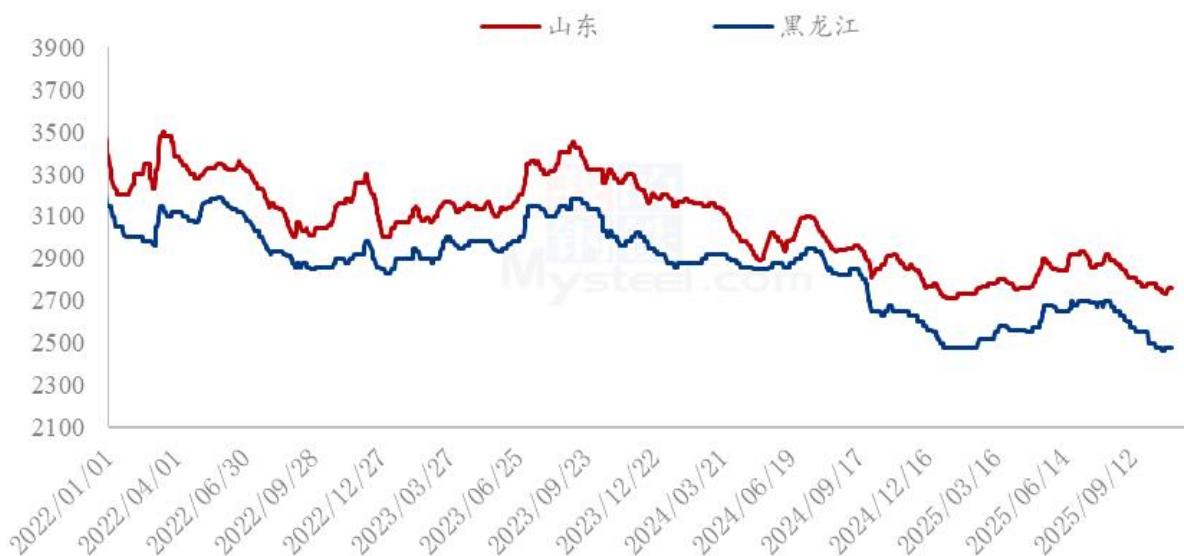
### 1. 玉米淀粉

2023-2025年全国玉米淀粉均价走势图



数据来源：钢联数据、华龙期货投资咨询部

2022-2025年主产区玉米淀粉价格走势（元/吨）



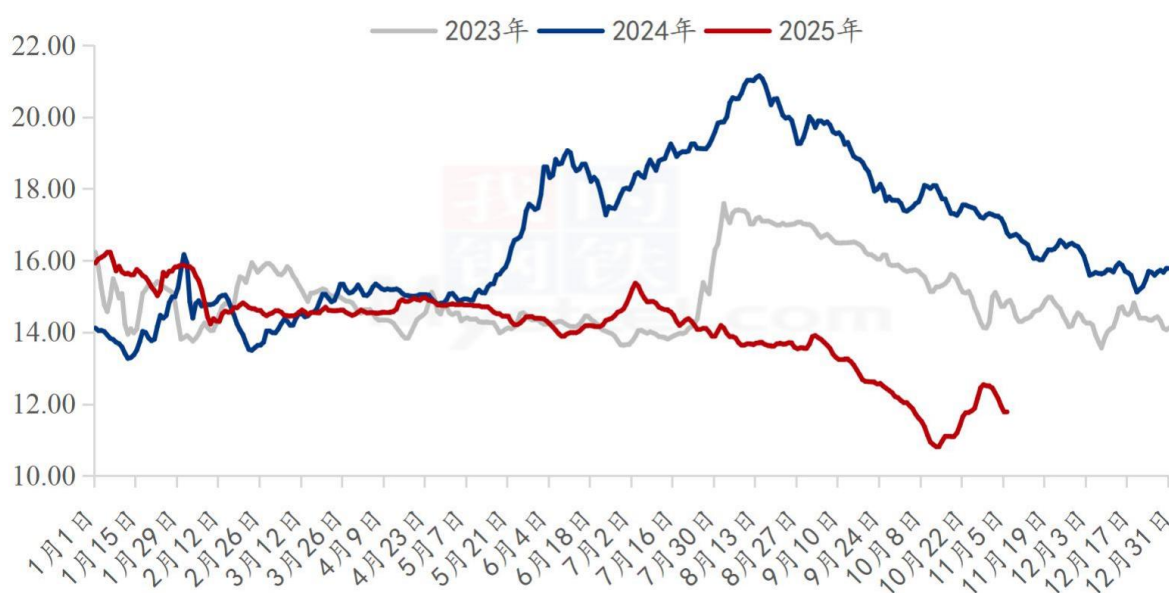
数据来源：钢联数据、华龙期货投资咨询部

据 Mysteel 农产品数据，上周全国玉米淀粉均价 2671 元/吨，环比降低 7 元/吨。

截至上周四，山东玉米淀粉主流成交 2700-2800 元/吨，价格较上周持平；河北玉米淀粉主流成交 2720-2890 元/吨，价格较上周下跌 30 元/吨；吉林玉米淀粉主流成交 2540 元/吨，价格较上周持平；黑龙江玉米淀粉主流成交 2400-2450 元/吨，价格较上周持平。

## 2. 生猪

全国外三元生猪出栏均价走势图（元/公斤）



数据来源：钢联数据、华龙期货投资咨询部

据 Mysteel 农产品数据，上周全国生猪出栏均价为 12.12 元/公斤，下跌 0.04 元/公斤，环比下跌 0.33%，同比下跌 29.29%。

## 后市展望

10 月中下旬以来，新季玉米持续上量导致价格季节性回落，近期售粮节奏相对缓和，市场供应相对平稳，下游深加工及饲料企业库存从低位逐步增加，存在刚性补库需求，深加工开机率回升，政策面中储粮直属库及储备库积极入市，贸易商建库积极性提升，综合来看，市场正处于新粮上量与政策托底的博弈之中，短期以震荡市对待。

## 操作策略

单边：以震荡市对待，观望为主

套利：考虑卖 01 买 05 反套逻辑

期权：暂时观望

## 免责声明

此报告著作权归华龙期货股份有限公司所有，未经华龙期货股份有限公司的书面授权，任何人不得更改或以其他方式发送、复印、传播本报告的内容。此报告中所使用的商标、标记均为华龙期货股份有限公司的商标、标记。

此报告所载内容仅作参考之用，并不构成对任何人的投资建议，且华龙期货股份有限公司不因接收人收到此报告而视其为客户。

此报告所载资料的来源及观点的出处皆被华龙期货股份有限公司认为可靠，但华龙期货股份有限公司及研究人员对这些信息资料的准确性和完整性不作任何保证，也不保证本报告包含的信息或建议在本报告发出后不会发生任何变更，且本报告中的资料、意见和预测均反映本报告发布时的资料、意见和预测，可能在随后会做出调整。此报告中的操作建议为研究人员利用相关公开信息分析得出，仅供参考，据此入市风险自负。

此报告中所指的投资及服务可能不适合阁下，我们建议阁下如果有任何疑问应咨询独立投资顾问。本报告并不构成投资、法律、会计或税务建议，且不对任何投资及策略做担保，此报告不构成给予阁下的私人咨询建议。

## 联系我们

机构名称	地址	联系电话	邮编
兰州总部	甘肃省兰州市城关区东岗西路街道天水中路3号第2单元30层001室	4000-345-200	730000
深圳分公司	深圳市南山区粤海街道大冲社区大冲商务中心（三期）4栋17B、17C1702	0755-88608696	518000
宁夏分公司	银川市金凤区正源北街馨和苑10号商业楼18号营业房	0951-4011389	750004
上海营业部	中国（上海）自由贸易试验区桃林路18号A楼1309、1310室	021-50890133	200122
酒泉营业部	甘肃省酒泉市肃州区西文化街6号3号楼2-2室	0937-6972699	735211

**\*特别声明：**本报告基于公开信息编制而成，报告对这些信息的准确性及完整性不作任何保证。本文中的操作建议为研究人员利用相关公开信息的分析得出，仅供投资者参考，据此入市风险自负。