

沪铅或以震荡趋势运行

华龙期货投资咨询部

投资咨询业务资格：

证监许可【2012】1087号

有色板块研究员：刘江

期货从业资格证号：F0305841

投资咨询资格证号：Z0016251

电话：0931-8582647

邮箱：451591573@qq.com

报告日期：2025年12月1日星期一



本报告中所有观点仅供参考，请投资者务必阅读正文之后的免责声明。

摘要：

【基本面分析】

国家统计局数据显示，10月份，规模以上工业增加值同比实际增长4.9%。从环比看，10月份，规模以上工业增加值比上月增长0.17%。1—10月份，规模以上工业增加值同比增长6.1%。全球铅矿山产量有所增长，铅加工费仍然缓慢下降。10月铅产量维持近年来适中位置。沪铅库存继续下降，库存水平处于近年来适中位置。LME铅库存持续累库，库存水平仍然处于近年来高位。

【后市展望】

铅价或以震荡趋势为主。套利机会有限。期权合约建议观望为主。

【风险提示】

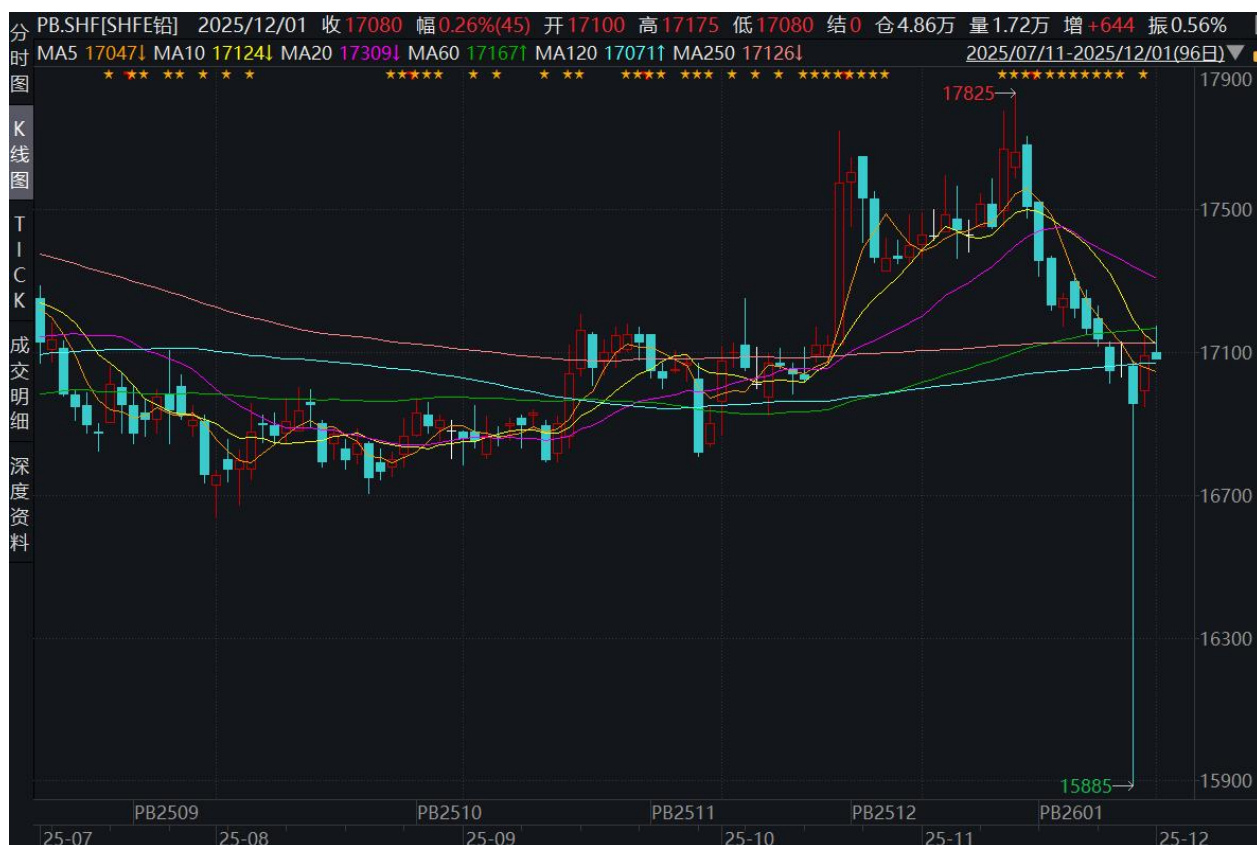
美联储政策变化超预期，经济数据变化超预期，铅供给变化超预期。

一、行情复盘

（一）期货价格

根据上海期货交易所数据统计，上周，沪铅期货主力合约 PB2601 价格以震荡行情为主。价格范围在 15885 元/吨附近至 17220 元/吨左右。

沪铅期货合约日 K 线走势图

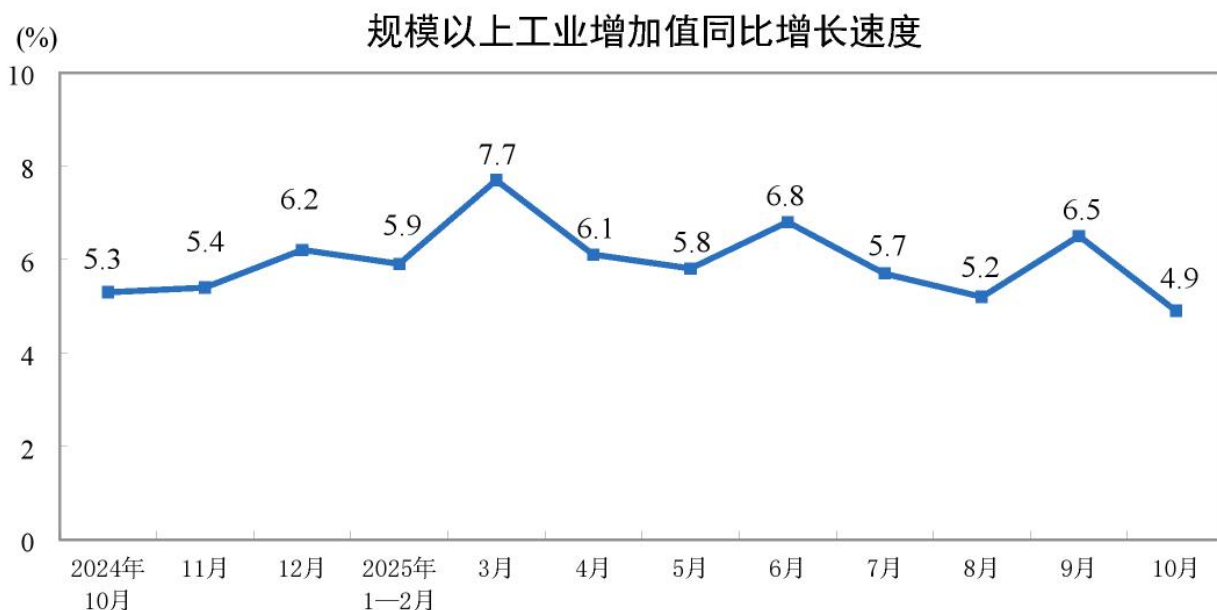


数据来源：彭博财经、华龙期货投资咨询部

二、宏观面

国家统计局数据显示，10 月份，规模以上工业增加值同比实际增长 4.9%。从环比看，10 月份，规模以上工业增加值比上月增长 0.17%。1—10 月份，规模以上工业增加值同比增长 6.1%。

分行业看，10 月份，41 个大类行业中有 29 个行业增加值同比增长。其中，煤炭开采和洗选业增长 6.5%，石油和天然气开采业增长 1.9%，农副食品加工业增长 2.5%，酒、饮料和精制茶制造业下降 1.9%，纺织业增长 0.2%，化学原料和化学制品制造业增长 7.1%，非金属矿物制品业下降 3.2%，黑色金属冶炼和压延加工业增长 1.4%，有色金属冶炼和压延加工业增长 3.7%，通用设备制造业增长 6.9%，专用设备制造业增长 0.7%，汽车制造业增长 16.8%，铁路、船舶、航空航天和其他运输设备制造业增长 15.2%，电气机械和器材制造业增长 4.9%，计算机、通信和其他电子设备制造业增长 8.9%，电力、热力生产和供应业增长 5.9%。

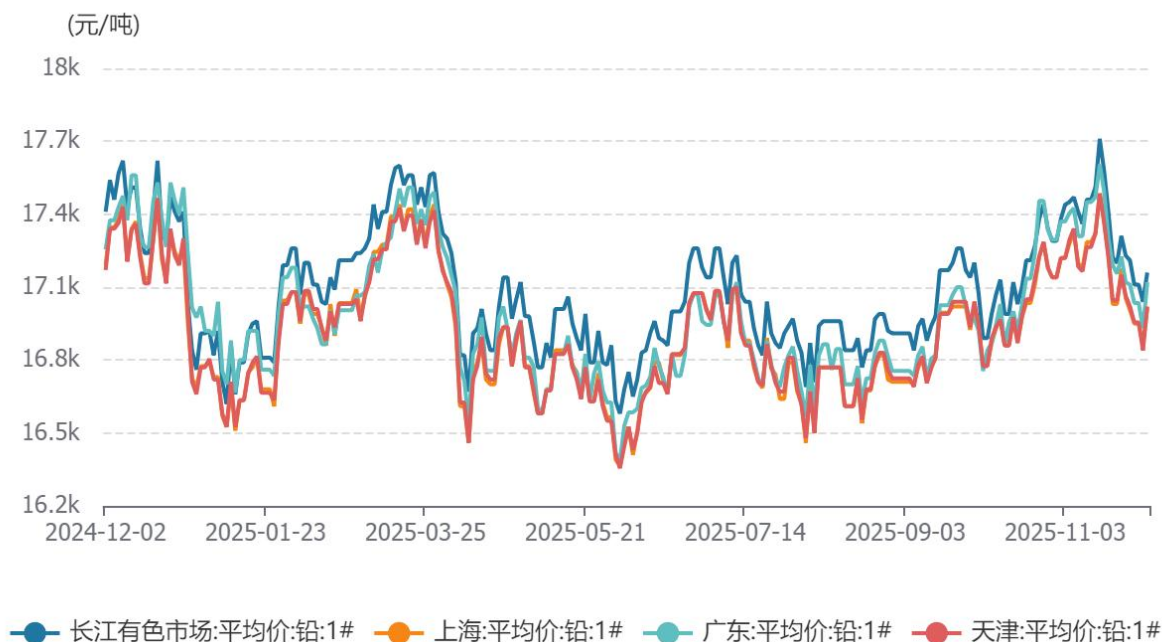


数据来源：国家统计局

三、现货分析

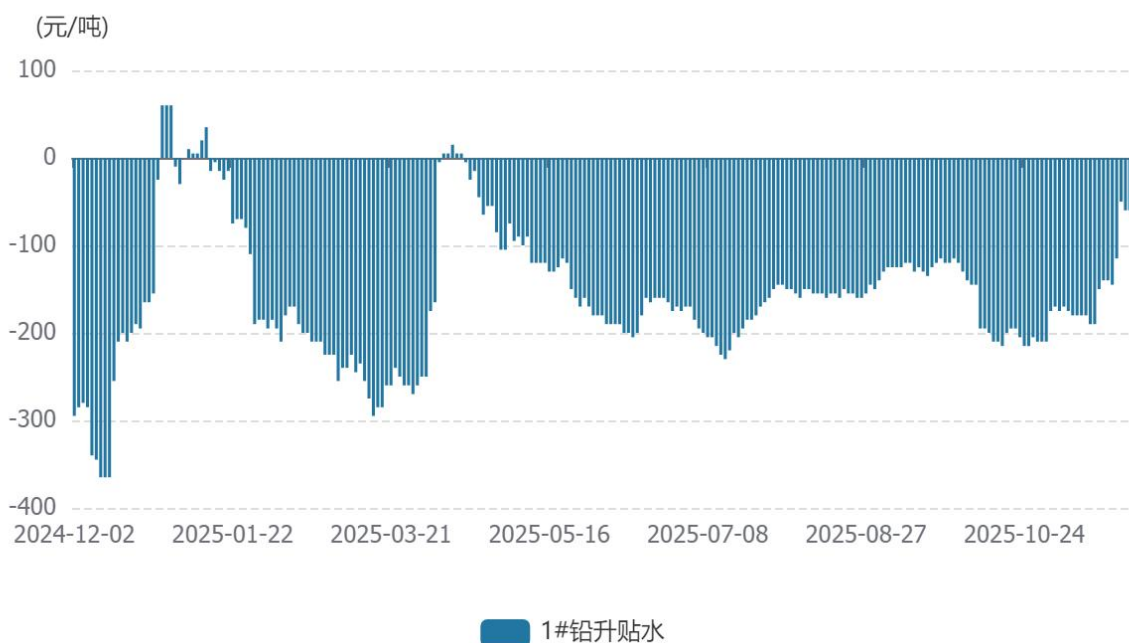
长江有色金属网数据显示，截止至 2025 年 11 月 28 日，长江有色市场 1#铅平均价为 17,160 元/吨，较上一交易日增加 120 元/吨；上海、广东、天津三地现货价格分别为 17,015 元/吨、17,120 元/吨、17,020 元/吨。截止至 2025 年 11 月 28 日，1#铅升贴水维持在贴水 -65 元/吨附近，较上一交易日减少 5 元/吨。

铅现货价格



数据来源：长江有色金属网、Wind 资讯、华龙期货投资咨询部

铅升贴水



数据来源：Wind 资讯、华龙期货投资咨询部

四、供需情况

（一）铅加工费有所下降

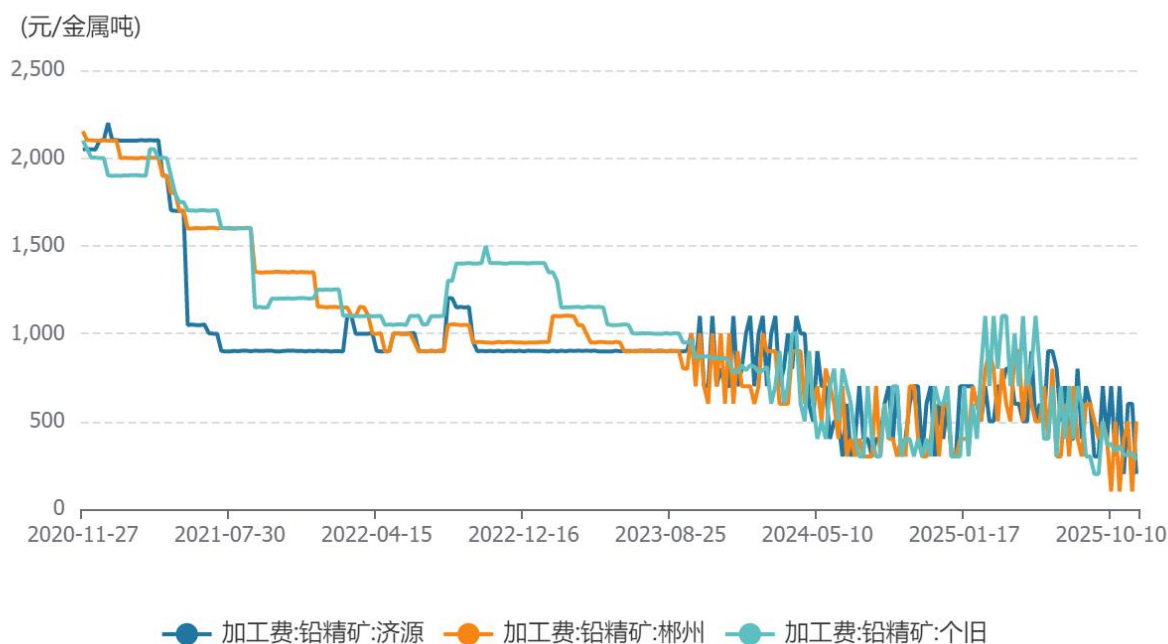
根据 ILZSG 统计，2025 年 9 月全球铅矿山产量为 392.8 千吨，较上个月增加 9.3 千吨，从季节性角度分析，当前产量较近 5 年相比维持在平均水平。万得资讯数据显示，截止至 2025 年 11 月 21 日，济源、郴州、个旧三地平均加工费（到厂价）分别为 200 元/金属吨、500 元/金属吨、280 元/金属吨。昆明平均加工费（车板价）为 260 元/金属吨。截止至 2025 年 10 月 31 日，月度精炼铅产量为 64.5 万吨，较上个月增加 1.1 万吨，同比减少 2.4%，从季节性角度分析，当前产量较近 5 年相比维持在平均水平。

ILZSG 全球铅矿产量



数据来源: Wind 资讯、华龙期货投资咨询部

国内三地平均加工费(到厂价)走势图



数据来源：Wind 资讯、华龙期货投资咨询部

月度精炼铅产量

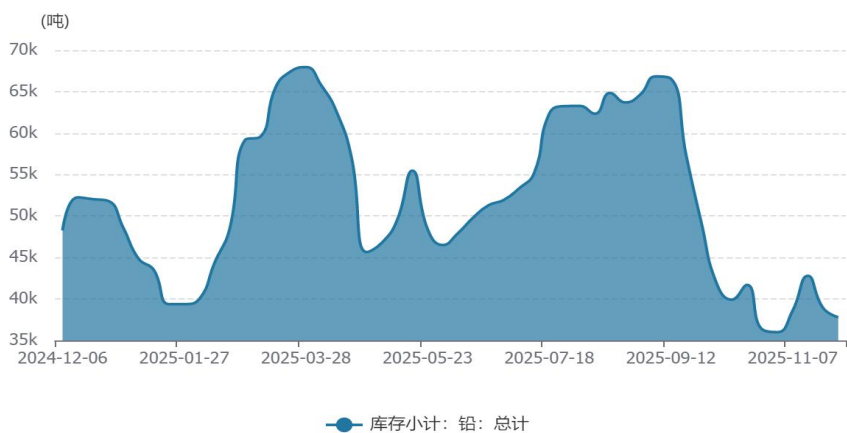


数据来源：Wind 资讯、华龙期货投资咨询部

五、库存情况

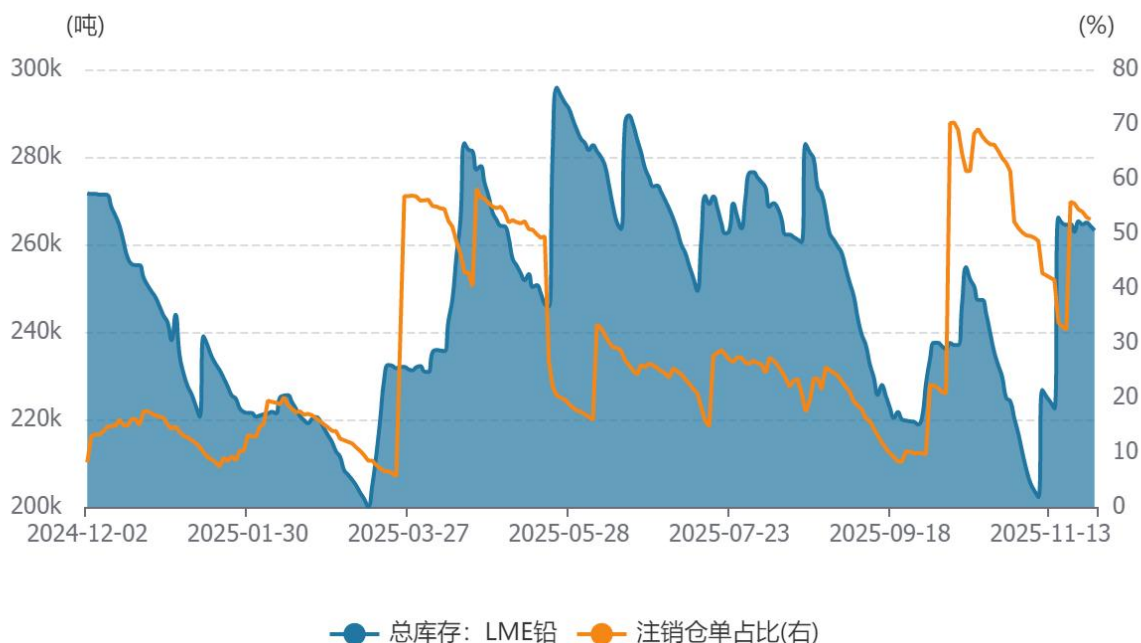
全球显性库存情况如下：根据上海期货交易所数据统计，截止至 2025 年 11 月 28 日，上海期货交易所精炼铅库存为 37,799 吨，较上一周减少 1,122 吨。截止至 2025 年 11 月 28 日，LME 铅库存为 263,175 吨，较上一交易日减少 1,000 吨，注销仓单占比为 52.55%。

沪铅库存



数据来源：Wind 资讯、华龙期货投资咨询部

LME 铅库存与注销仓单比率



数据来源：Wind 资讯、华龙期货投资咨询部

六、基本面分析

国家统计局数据显示，10 月份，规模以上工业增加值同比实际增长 4.9%。从环比看，10 月份，规模以上工业增加值比上月增长 0.17%。1—10 月份，规模以上工业增加值同比增长 6.1%。全球铅矿山产量有所增长，铅加工费仍然缓慢下降。10 月铅产量维持近年来适中位置。沪铅库存继续下降，库存水平处于近年来适中位置。LME 铅库存持续累库，库存水平仍然处于近年来高位。

七、后市展望

铅价或以震荡趋势为主。套利机会有限。期权合约建议观望为主。

免责声明

此报告著作权归华龙期货股份有限公司所有，未经华龙期货股份有限公司的书面授权，任何人不得更改或以任何方式发送、复印、传播本报告的内容。此报告中所使用的商标、标记均为华龙期货股份有限公司的商标、标记。

此报告所载内容仅作参考之用，并不构成对任何人的投资建议，且华龙期货股份有限公司不因接收人收到此报告而视其为客户。

此报告所载资料的来源及观点的出处皆被华龙期货股份有限公司认为可靠，但华龙期货股份有限公司及研究人员对这些信息资料的准确性和完整性不作任何保证，也不保证本报告包含的信息或建议在本报告发出后不会发生任何变更，且本报告中的资料、意见和预测均反映本报告发布时的资料、意见和预测，可能在随后会做出调整。此报告中的操作建议为研究人员利用相关公开信息分析得出，仅供参考，据此入市风险自负。

此报告中所指的投资及服务可能不适合阁下，我们建议阁下如果有任何疑问应咨询独立投资顾问。本报告并不构成投资、法律、会计或税务建议，且不对任何投资及策略做担保，此报告不构成给予阁下的私人咨询建议。

联系我们

机构名称	地址	联系电话	邮编
兰州总部	甘肃省兰州市城关区东岗西路街道天水中路3号第2单元30层001室	4000-345-200	730000
深圳分公司	深圳市南山区粤海街道大冲社区大冲商务中心（三期）4栋17B、17C1702	0755-88608696	518000
宁夏分公司	银川市金凤区正源北街馨和苑10号商业楼18号营业房	0951-4011389	750004
上海营业部	中国（上海）自由贸易试验区桃林路18号A楼1309、1310室	021-50890133	200122
酒泉营业部	甘肃省酒泉市肃州区西文化街6号3号楼2-2室	0937-6972699	735211

***特别声明：**本报告基于公开信息编制而成，报告对这些信息的准确性及完整性不作任何保证。本文中的操作建议为研究人员利用相关公开信息的分析得出，仅供投资者参考，据此入市风险自负。