

年前备货进入后期，苹果行情波动不大

投资咨询业务资格：

证监许可【2012】1087号

研究员：张正卯

期货从业资格证号：F0305828

投资咨询资格证号：Z0011566

电话：0931-8894545

邮箱：2367823725@qq.com

报告日期：2026年2月9日星期一



本报告中所有观点仅供参考，请投资者务必阅读正文之后的免责声明。

摘要：

【行情复盘】

上周苹果期货主力合约 AP2605 走势区间震荡，当周总体微幅上涨。截至 2026 年 2 月 6 日下午收盘，苹果 2605 合约报收 9535 元/吨，当周上涨 17 元/吨，涨幅 0.18%。

【后市展望】

上周苹果期货主力合约走势区间震荡，当周总体微幅上涨。基本面来看，上周产区周内去库继续加快，多以包装发货为主，客商积极处理自存货源。果农货成交多以两极货源为主，整体成交量较为有限。礼盒包装进入后期，调货明显减少，周内集中发运。西部部分客商货源成交略有好转，客商好货维持稳硬。销区到车量较为密集，走货未见明显好转，市场中转库及地面车辆积压较多。价格来看，果农一般质量货源稳中偏弱运行，好货维持稳定。替代水果方面，近期柑橘供应压力集中，价格偏低，对苹果产生一定冲击。

总体来看，新季苹果产量及质量下滑，以及低库存对价格形成较强支撑。当前盘面博弈重点为春节备货情况。节日备货接近尾声，包装好的货源陆续发市场，包装量逐渐减少。上周库存量去库环比加快，出库速度快于去年同期。上周新果好货成交价格高位运行，个别产区价格继续松动，周内产区成交氛围略有转好。由于一季度是苹果的出口旺季，预计出口量保持环比增长态势，利好苹果下游需求恢复。当前柑橘类替代水果大量供应市场且价格偏低，冲击苹果终端消费需求。综上所述，苹果期价短期或将维持震荡运行。下周春节备货进入后期，重点关注产区走货情况，预计年前苹果行情维持稳定为主。

【操作策略】

本周观点：苹果期货主力合约短期或将维持震荡运行。

操作策略：单边：暂时观望；

套利：暂时观望；

期权：暂时观望。

一、行情复盘

(一) 期货价格

苹果期货主力合约日 K 线走势图



数据来源：文华财经、华龙期货投资咨询部

上周苹果期货主力合约 AP2605 走势区间震荡，当周总体微幅上涨。

截至 2026 年 2 月 6 日下午收盘，苹果 2605 合约报收 9535 元/吨，当周上涨 17 元/吨，涨幅 0.18%。

（二）现货价格

山东栖霞 80#一二级市场价格



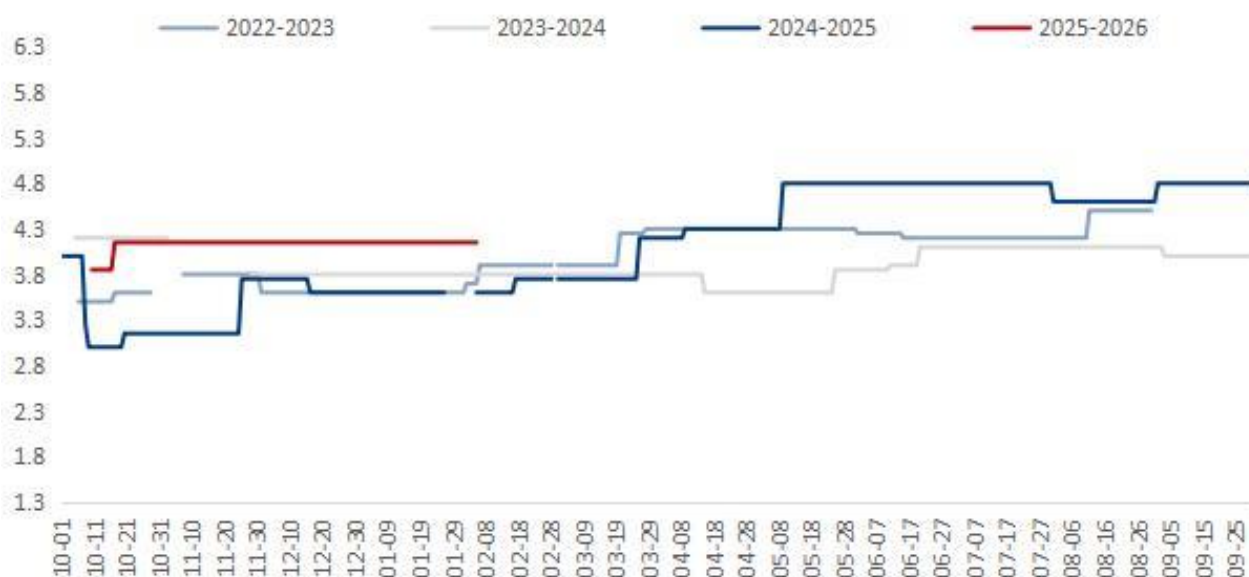
数据来源：钢联数据、华龙期货投资咨询部

山东：上周山东产区整体包装发货尚可，部分前期打包的礼盒陆续发往市场，出货有所加快，果农货成交集中在三级果、小果等货源，一二级好货零星成交，部分客商打包自存货源发货，周内少量客商存急售情绪，让价销售手中货源。沂源、威海等副产区成交氛围略有好转，但成交量仍一般。

价格来看，蓬莱产区 75#果农一二级主流报价 2.8-3.6 元/斤附近，80#果农一二级 3.5-4.5 元/斤，三级果 1.3-2.5 元/斤。栖霞产区晚富士 80#一二级片红果农货 3.2-4.5 元/斤，75#果农统货 2.2-2.5 元/斤，65#-70#小果 1.7-2 元/斤。

陕西洛川 70#以上半商品市场价格

洛川70#半商品价格走势图



数据来源：钢联数据、华龙期货投资咨询部

陕西：上周延安产区客户包装自存货源发运，果农货成交较前略有好转，但多以较好统货、高次等成交，一般统货成交冷清。渭南、咸阳产区成交较前有所转好，客商打包发运较多，果农货仍以两极货源走货为主。部分当地大型果企调客商货补充货源。

价格来看，目前洛川目前 70#以上果农半商品出库 4.0-4.3 元/斤附近，70#以上果农统货出库 3.5-4 元/斤附近，高次 2.2 元/斤附近。多以质论价。白水产区 75#起步果农好统货 2.8-3.0 元/斤左右。

二、产区情况

产区方面：2026 年 2 月 7 日，苹果春节备货进入最后阶段，部分客商继续发自存货源，果农货交易量一般，交易集中在低价货源，果农卖货积极，成

交价格稳弱维持。

山东产区：栖霞产区库存富士交易清淡，客商继续发存货源，果农货交易有限，走货不快，价格稳弱维持。库存纸袋富士 80#一二级 3.50-4.50 元/斤，库存 80#以上客商三级果价格 2.00-2.60 元/斤，库存富士 75#一二级价格 3.00 元/斤左右。沂源产区苹果交易量不大，采购客商不多，整体走货速度偏慢，行情价格稳弱维持。库存纸袋晚富士好统货 75#以上价格 2.50-2.60 元/斤，一般统货 75#以上价格 1.80-2.30 元/斤。

陕西产区：洛川产区库存富士交易速度不快，客商继续发存货源，果农货交易量有限，多以低价货源为主，行情价格基本稳定。目前库存纸袋晚富士 70#以上半商品成交价格 4.10-4.30 元/斤，库存 70#以上统货价格 3.40-3.60 元/斤。渭南产区库存富士整体交易清淡，果农货整体质量不佳，客商拿货不甚积极，走货缓慢，价格混乱。当前库存纸袋富士 75#起步好统货价格 2.20-2.80 元/斤。

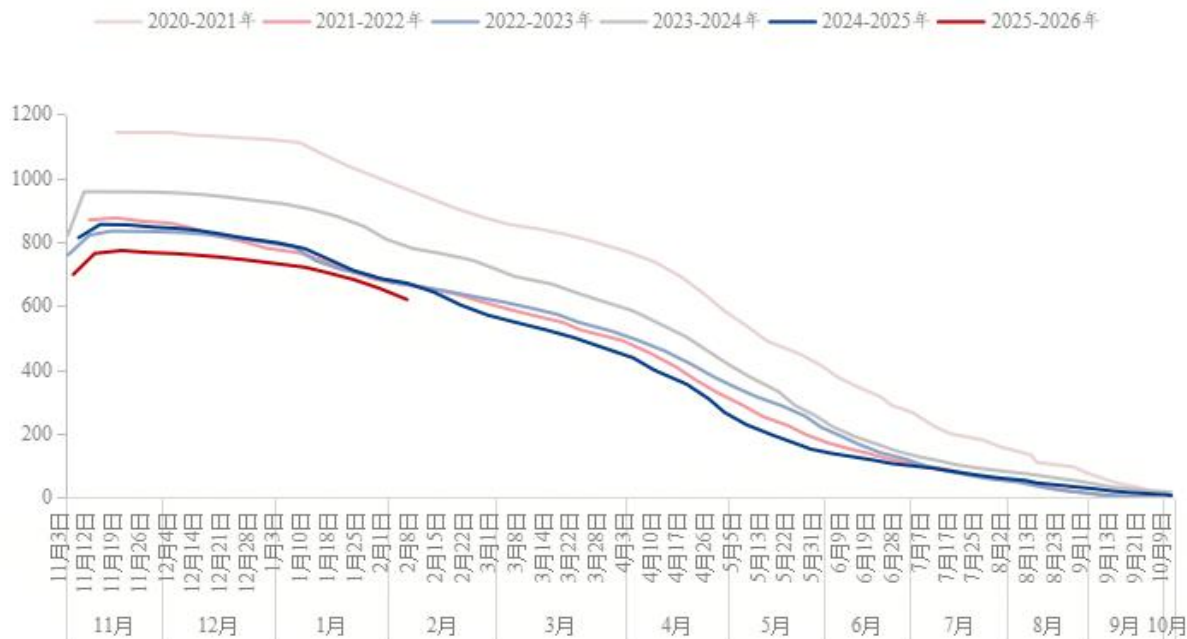
山西产区：运城临猗产区库存富士交易量一般，电商以及市场客商随行补货，走货速度尚可，价格稳定。目前库存膜袋晚富士 75#以上价格在 1.40-1.50 元/斤，纸加膜晚富士 80#以上价格在 2.00-2.60 元/斤。

甘肃产区：静宁产区库存富士交易速度尚可，采购商按需补货，果农卖货积极，好货剩余不多，一般货以质论价，行情相对稳定。目前仁大镇库存纸袋晚富士 75#起步商品果价格在 5.00-5.50 元/斤，统货价格 4.00-4.60 元/斤。

三、库存情况

全国主产区冷库苹果剩余量变化走势

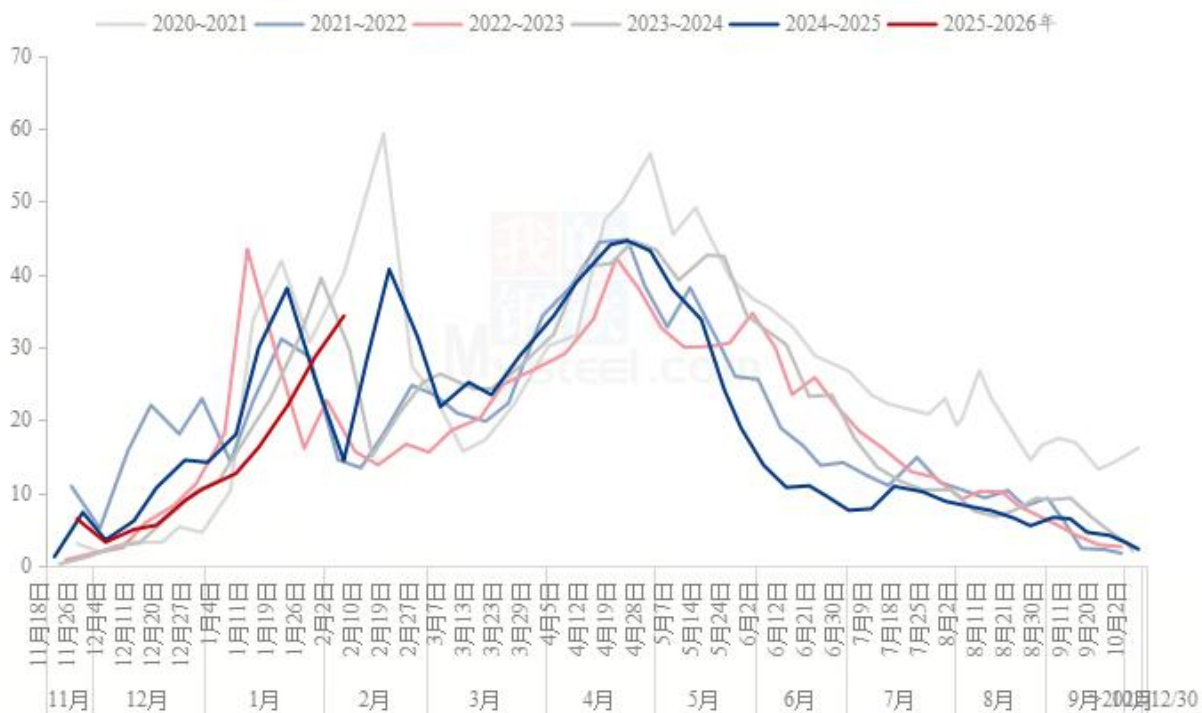
全国主产区冷库苹果剩余量变化走势（单位：万吨）



数据来源：钢联数据、华龙期货投资咨询

全国主产区冷库苹果单周出货量走势图

全国主产区冷库苹果单周出货量走势图（单位：万吨）



数据来源：钢联数据、华龙期货投资咨询部

钢联数据显示，本季晚富士入库峰值 766.75 万吨，为近五年来最低。截至 2026 年 2 月 4 日，全国主产区苹果冷库库存量为 619.81 万吨，环比上周减少 34.25 万吨，去库速度环比加快，高于去年同期。

山东产区：本周山东产区库容比为 47.05%，较上周减少 1.96%，周内山东产区整体包装发货尚可，部分前期打包的礼盒陆续发往市场，出货有所加快，果农货成交集中在三级果、小果等货源，一二级好货零星成交，部分客商打包自存货源发货。沂源、威海等副产区成交氛围略有好转，但成交量仍一般。

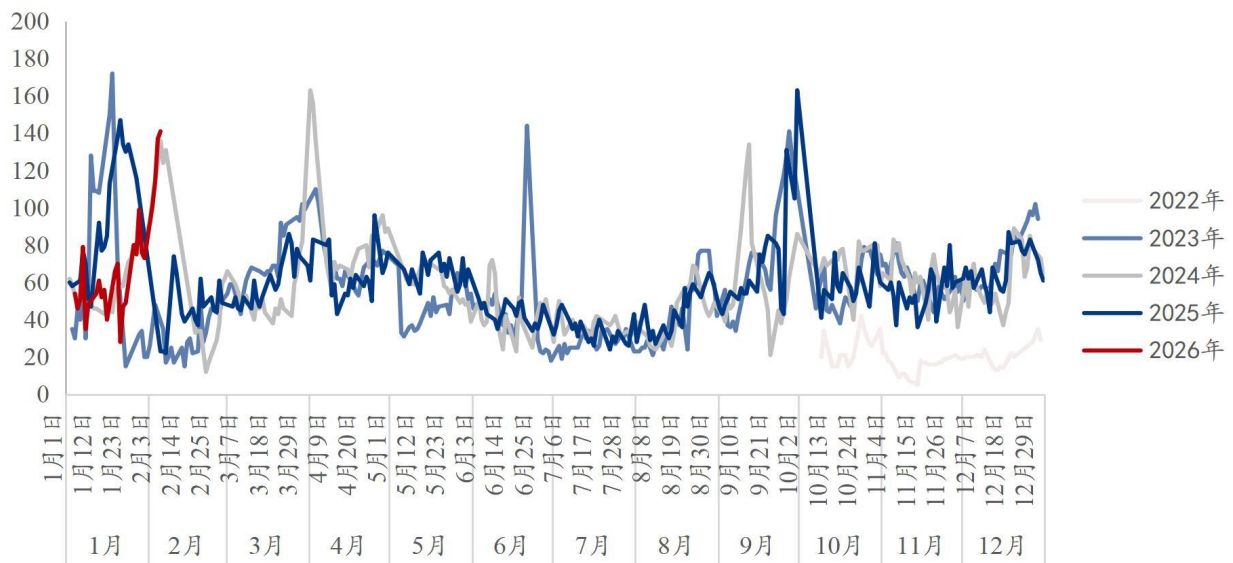
陕西产区：本周陕西产区库容比为 48.82%，较上周减少 2.03%。陕西去库环比略有加快。周内延安产区客户包装自存货源发运，果农货成交较前略有好转，但多以较好统货、高次等成交，一般统货成交冷清。渭南、咸阳产区成交较前有所转好，客商打包发运较多，果农货仍以两极货源走货为主。部分当地大型果企调客商货补充货源。

其他产区：甘肃产区库容比为 39.09%，较上周减少 4.63%，周内甘肃产区客商包装前期订购货源及自存货源发货，庆阳果农货成交好转，静宁客商货调货增多。山西产区库容比为 34.04%，较上周减少 2.11%，山西产区纸夹膜出库有所加快，电商及礼盒包装调货积极。辽宁产区库容比为 53.84%，较上周减少 2.97%，周内客商陆续打包发货，当地晚富士果农统货价格混乱，寒富、低价通货寻货为主。

四、销区情况

广东批发市场早间到车量汇总

广东三大市场苹果早间到车量（辆）



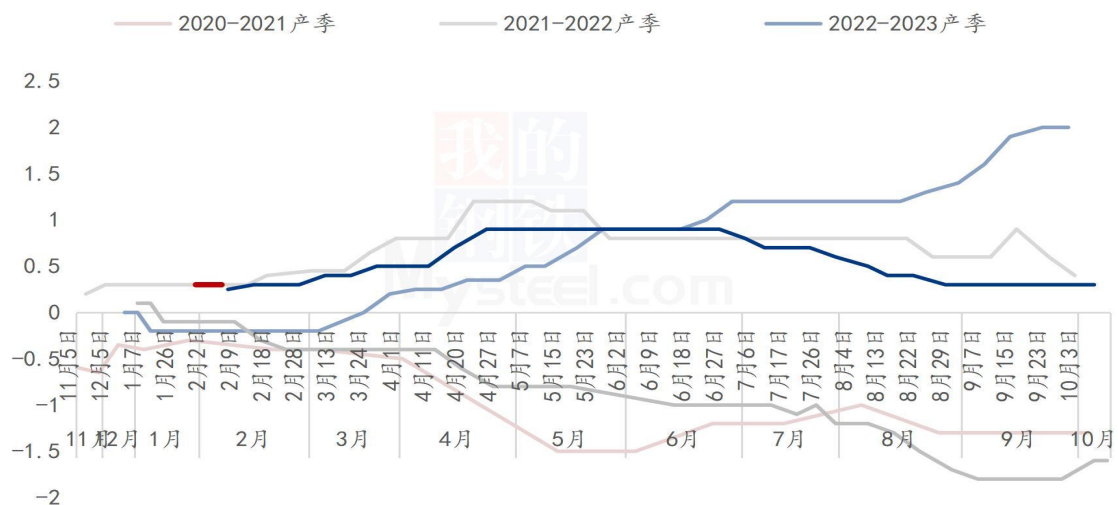
数据来源：钢联数据、华龙期货投资咨询部

上周广东槎龙市场早间到车辆较上周明显增加，周内日均到车 51.20 车左右。近期市场到车密集，市场积压车辆较多，好货消化尚可，一般货源及礼盒走货不快，售价较混乱，到车日内消化存在压力，中转库积压严重。

五、苹果储存利润分析

栖霞 80#一二级存储商利润走势

栖霞80#一二级存储商利润走势（元/斤）



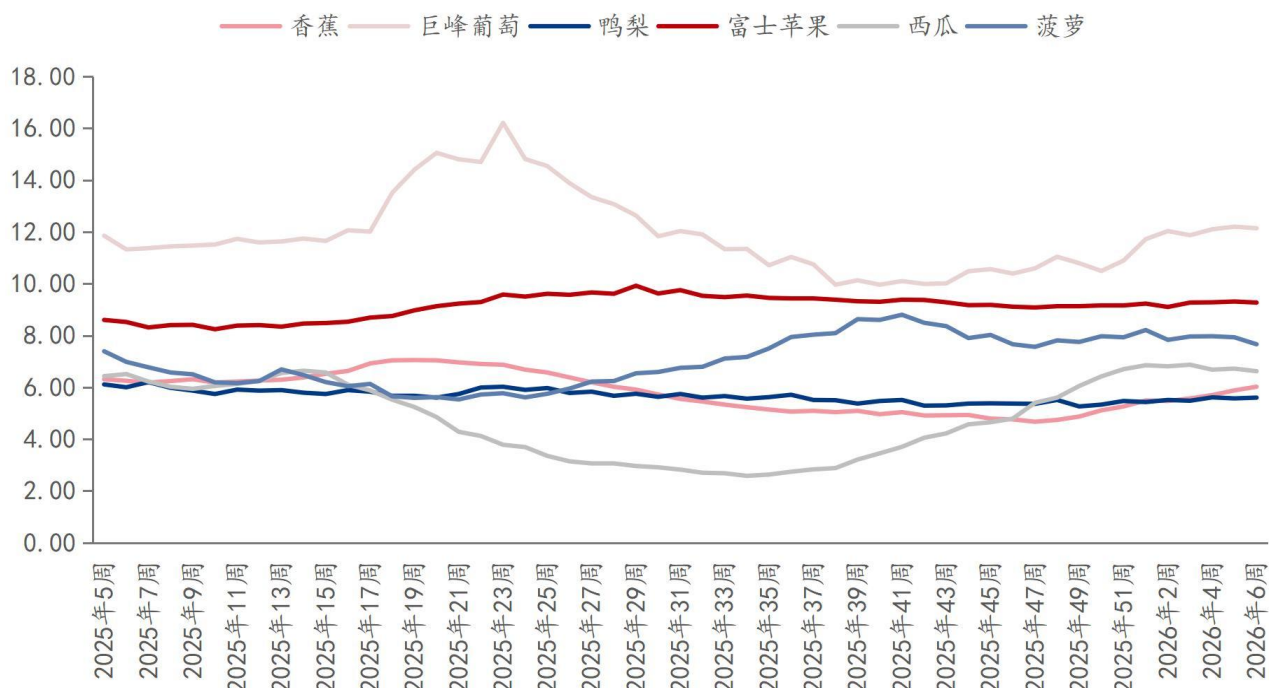
数据来源：钢联数据、华龙期货投资咨询部

上周栖霞 80#一二级存储商利润约为 0.3 元/吨，较前一周持平。

六、重点水果行情

六种重点水果周度批发价格走势

六种重点水果周度批发价格（元/公斤）

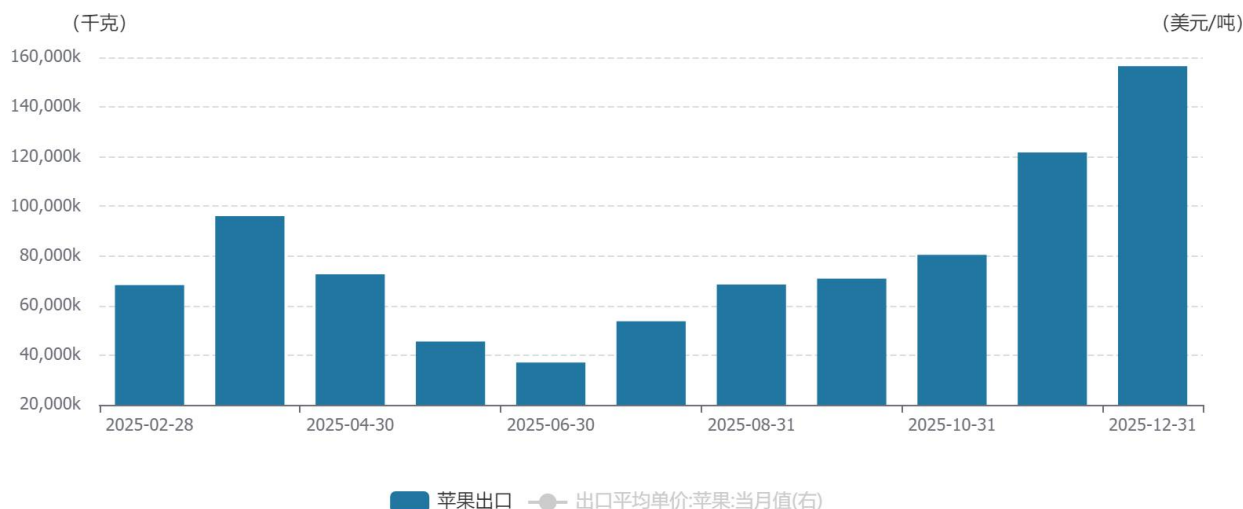


数据来源：农业农村部、华龙期货投资咨询部

上周，农业农村部监测的六种水果批发均价为 7.89 元/公斤，环比前一周下跌 0.05 元/公斤。六大种类水果本周涨跌互现，鸭梨、香蕉批发均价环比第 5 周上涨 0.03 元/公斤、0.14 元/公斤。巨峰葡萄、富士苹果、西瓜、菠萝批发均价环比前一周下跌 0.06 元/公斤、0.04 元/公斤、0.10 元/公斤、0.27 元/公斤。富士苹果批发均价环比前一周下跌。

七、出口情况

鲜苹果月度出口情况



数据来源: Wind、华龙期货投资咨询部

据海关数据统计, 2025 年 12 月鲜苹果出口量约为 15.65 万吨, 环比增加 28.63%, 同比增加 26.76%。受到圣诞节、元旦节日效应提振, 12 月出口量增加比较明显。从季节性上看, 第四季度及次年第一季度是苹果的出口旺季, 预计 2026 年一季度鲜苹果出口量环比有所增加, 利好苹果需求恢复。

八、产量统计

2025 年国内苹果产量统计

地区	2025变化幅度 (较2024)	2025年产量 (万吨)
陕西省	-6.97%	760.06
山东省	-16.54%	724.60
甘肃省	-4.45%	354.57
河南省	9%	246.90
山西省	11%	304.50
辽宁省	3%	215.61
其他	-6.68%	825.18
全国	-6.01%	3431.42

数据来源: 农业农村部、华龙期货投资咨询部

九、行情展望

上周苹果期货主力合约走势区间震荡，当周总体微幅上涨。

基本面来看，上周产区周内去库继续加快，多以包装发货为主，客商积极处理自存货源。果农货成交多以两极货源为主，整体成交量较为有限。礼盒包装进入后期，调货明显减少，周内集中发运。西部部分客商货源成交略有好转，客商好货维持稳硬。销区到车量较为密集，走货未见明显好转，市场中转库及地面车辆积压较多。价格来看，果农一般质量货源稳中偏弱运行，好货维持稳定。替代水果方面，近期柑橘供应压力集中，价格偏低，对苹果产生一定冲击。

总体来看，新季苹果产量及质量下滑，以及低库存对价格形成较强支撑。当前盘面博弈重点为春节备货情况。节日备货接近尾声，包装好的货源陆续发市场，包装量逐渐减少。上周库存量去库环比加快，出库速度快于去年同期。上周新果好货成交价格高位运行，个别产区价格继续松动，周内产区成交氛围略有转好。由于一季度是苹果的出口旺季，预计出口量保持环比增长态势，利好苹果下游需求恢复。当前柑橘类替代水果大量供应市场且价格偏低，冲击苹果终端消费需求。综上所述，苹果期价短期或将维持震荡运行。下周春节备货进入后期，重点关注产区走货情况及市场消化力度，预计年前苹果行情维持稳定为主。

下周关注重点：春节备货情况、销区市场走货情况、库内货源出库情况和柑橘类水果交易情况。

十、操作策略

本周观点：苹果期货主力合约短期内或将维持震荡运行。

操作策略：

单边：暂时观望；

套利：暂时观望；

期权：暂时观望。

免责声明

此报告著作权归华龙期货股份有限公司所有，未经华龙期货股份有限公司的书面授权，任何人不得更改或以任何方式发送、复印、传播本报告的内容。此报告中所使用的商标、标记均为华龙期货股份有限公司的商标、标记。

此报告所载内容仅作参考之用，并不构成对任何人的投资建议，且华龙期货股份有限公司不因接收人收到此报告而视其为客户。

此报告所载资料的来源及观点的出处皆被华龙期货股份有限公司认为可靠，但华龙期货股份有限公司及研究人员对这些信息资料的准确性和完整性不作任何保证，也不保证本报告包含的信息或建议在本报告发出后不会发生任何变更，且本报告中的资料、意见和预测均反映本报告发布时的资料、意见和预测，可能在随后会做出调整。此报告中的操作建议为研究人员利用相关公开信息分析得出，仅供参考，据此入市风险自负。

此报告中所指的投资及服务可能不适合阁下，我们建议阁下如果有任何疑问应咨询独立投资顾问。本报告并不构成投资、法律、会计或税务建议，且不对任何投资及策略作担保，此报告不构成给予阁下的私人咨询建议。

联系我们

机构名称	地址	联系电话	邮编
兰州总部	甘肃省兰州市城关区东岗西路街道天水中路3号第2单元30层001室	4000-345-200	730000
深圳分公司	深圳市南山区粤海街道大冲社区大冲商务中心（三期）4栋17B、17C1702	0755-88608696	518000
宁夏分公司	银川市金凤区正源北街馨和苑10号商业楼18号营业房	0951-4011389	750004
上海营业部	中国（上海）自由贸易试验区桃林路18号A楼1309、1310室	021-50890133	200122
酒泉营业部	甘肃省酒泉市肃州区西文化街6号3号楼2-2室	0937-6972699	735211

*特别声明：本报告基于公开信息编制而成，报告对这些信息的准确性及完整性不作任何保证。本文中的操作建议为研究人员利用相关公开信息的分析得出，仅供投资者参考，据此入市风险自负。