

苹果行情表现平淡，清明备货氛围一般

投资咨询业务资格：

证监许可【2012】1087号

研究员：张正卯

期货从业资格证号：F0305828

投资咨询资格证号：Z0011566

电话：0931-8894545

邮箱：2367823725@qq.com

报告日期：2026年3月30日星期一



本报告中所有观点仅供参考，请投资者务必阅读正文之后的免责声明。

摘要：

【行情复盘】

上周苹果期货主力合约 AP2605 走势震荡回落，当周总体大幅下跌。截至 2026 年 3 月 27 日下午收盘，苹果 2605 合约报收 9967 元/吨，当周下跌 754 元/吨，跌幅 7.03%。

【后市展望】

上周苹果期货主力合约走势震荡回落，当周总体大幅下跌。从基本面来看，上周苹果市场产区成交较上周略有放缓，清明备货氛围较一般。产地交易来看，西部产区合适好货有限，好货多集中在客商手中，果农一般通货成交不快。山东产区出口略有放缓，客商倾向于采购较好货源。价格来看，目前好货价格维持稳硬，一般及以下货源价格稳定为主。从销区情况看，市场整体销售氛围不浓，批发商多维持按需拿货，走货一般。

总体来看，库存偏低和优质货源偏紧的格局，为苹果价格提供较强的支撑，苹果价格稳中偏硬。但是由于通货供应充足，走货压力大，部分果农甚至降价出货，压制了苹果价格的上行空间。替代水果方面，梨和柑橘类水果供应在 3 月中旬后逐步缩量，而夏季时令水果尚未大量上市，因此对苹果的替代性冲击有所减弱。目前市场走货不快，清明备货氛围整体一般，对于清明后行情存在不同的观点。由于优质好货稀缺的现实支撑，以及清明、五一节假日备货需求的预期，期价在回调后存在一定支撑。综上所述，预计苹果期价短期或将维持高位宽幅震荡。

目前市场关注点正逐步转向新季苹果。3 月底至 4 月是苹果花期的关键节点，天气情况将成为核心变量，需格外警惕主产区“倒春寒”等极端天气带来的市场炒作情绪。

【操作策略】

本周观点：苹果期货主力合约短期或将维持区间震荡。

操作策略：单边：考虑逢低试多操作；

套利：暂时观望；

期权：暂时观望。

一、行情复盘

(一) 期货价格

苹果期货主力合约日 K 线走势图



数据来源：文华财经、华龙期货投资咨询部

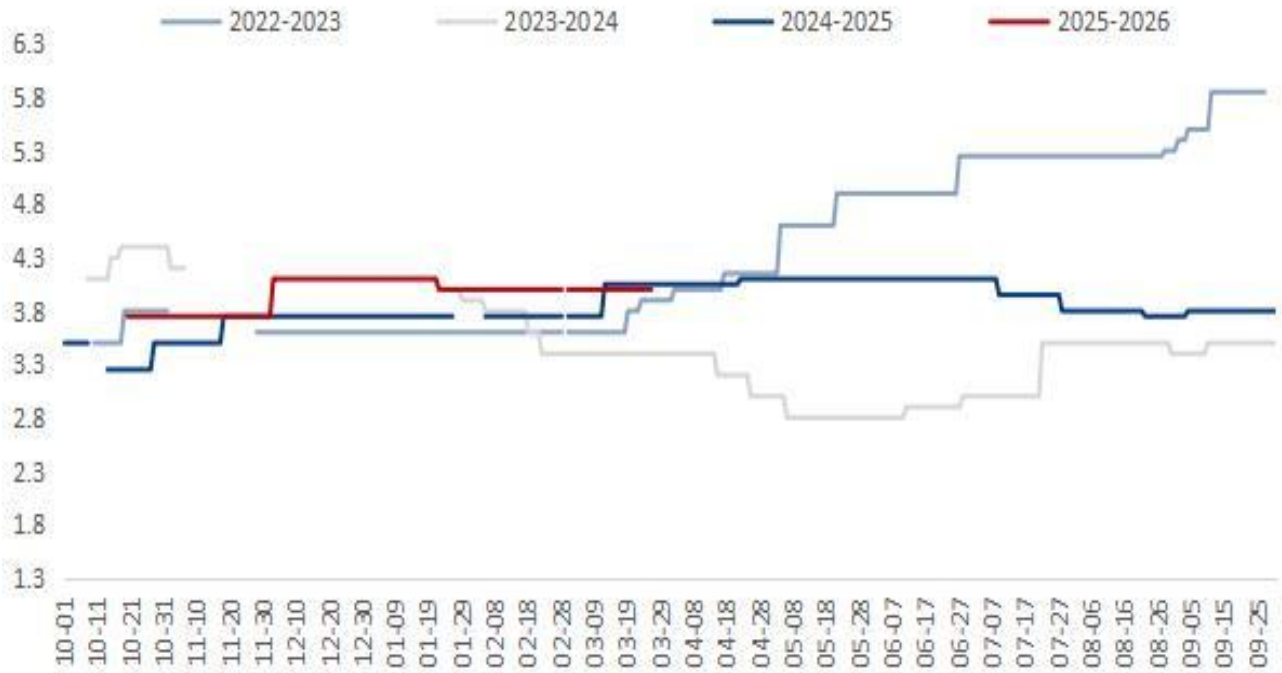
上周苹果期货主力合约 AP2605 走势震荡回落，当周总体大幅下跌。

截至 2026 年 3 月 27 日下午收盘，苹果 2605 合约报收 9967 元/吨，当周下跌 754 元/吨，跌幅 7.03%。

（二）现货价格

山东栖霞 80#一二级市场价格

栖霞80#一二级价格走势图



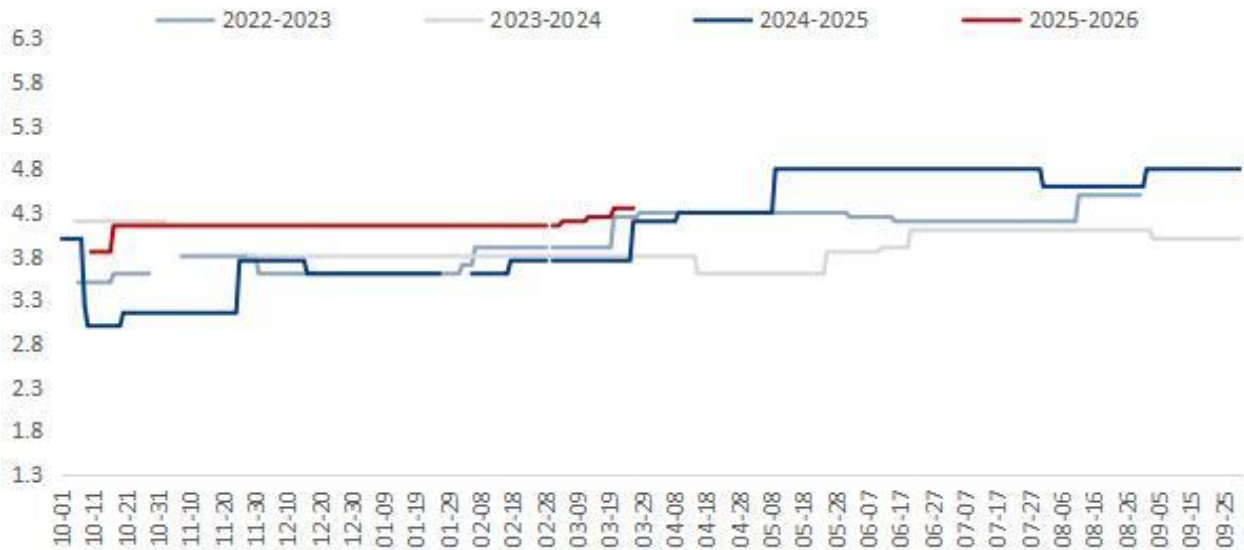
数据来源：钢联数据、华龙期货投资咨询部

山东：上周山东产区部分客商寻找性价比较高的好货补充市场，出口加工要货稍有放缓，小果剩余有限，部分开始调 75#果货源，果农一般通货拿货积极性不高，客商整体拿货平淡，部分客户询价后成交一般。沂源、威海等客户数量不多，整体交易不快。

价格来看，蓬莱产区 75#果农一二级主流报价 2.8-3.6 元/斤附近，80#果农一二级 3.5-4.5 元/斤，三级果 1.3-2.5 元/斤。栖霞产区晚富士 80#一二级片红果农货 3.2-4.5 元/斤，75#果农统货 2.2-2.5 元/斤，65#-70#小果 2 元/斤左右。

陕西洛川 70#以上半商品市场价格

洛川70#半商品价格走势图



数据来源：钢联数据、华龙期货投资咨询部

陕西：上周陕西产区好货交易陆续放缓，因性价比较高的合适货源减少，少量客商陆续撤离或转移。延安产区整体交易仍以果农及客商手中好货为主，果农一般通货成交不快，客商对于残次率较高的通货寻货积极性不高。渭南、咸阳产区整体走货不快，库内剩余多以果农低质量货源居多，此部分货源仍存在走货压力。

价格来看，目前洛川 70#以上果农半商品主流成交 4.0-4.2 元/斤附近，70#以上果农统货主流成交 3.7-4 元/斤，高次 2-2.2 元/斤附近。70#以上客商半商品主流成交 4.2-4.5 元/斤附近，80#以上客商半商品主流成交 5-5.8 元/斤，多以质论价。白水产区 75#起步果农统货 2.5-3.0 元/斤左右，75#起步客商货源半商品好货 4-4.3 元/斤左右，以质论价。

二、产区情况

产区方面：2026年3月28日，苹果产区交易稍显平淡，采购商拿货积极性不高，走货速度不快，西部产区好货难寻，价格稳定，一般以及差货议价成交，行情显乱。山东产区整体走货速度不快，存货商继续自提出货，果农货交易量不大，尤其中等货源交易迟缓，行情稍显承压。

山东产区：栖霞产区库存苹果交易不快，采购商拿货积极性不高，客商少量按需补货，行情价格稳定。库存纸袋富士80#一二级3.50-4.50元/斤，库存80#以上客商三级果价格1.80-2.40元/斤，库存富士75#一二级价格2.80元/斤左右。沂源产区库存富士交易略显疲软，冷库中询价客商不多，走货量有限，行情价格稳弱。库存纸袋晚富士好统货75#以上价格2.20-2.30元/斤，一般统货75#以上价格1.60-2.00元/斤。

陕西产区：洛川产区库存富士交易整体趋稳，下游贸易商随行安徽，交易量一般，价格变动不大。目前库存纸袋晚富士70#以上半商品成交价格4.20-4.40元/斤，库存70#以上统货价格3.50-3.70元/斤。渭南产区库存富士整体走货速度不快，受货源质量影响，价格略显混乱，以质论价成交为主。当前库存纸袋富士75#起步好统货价格2.20-2.80元/斤。

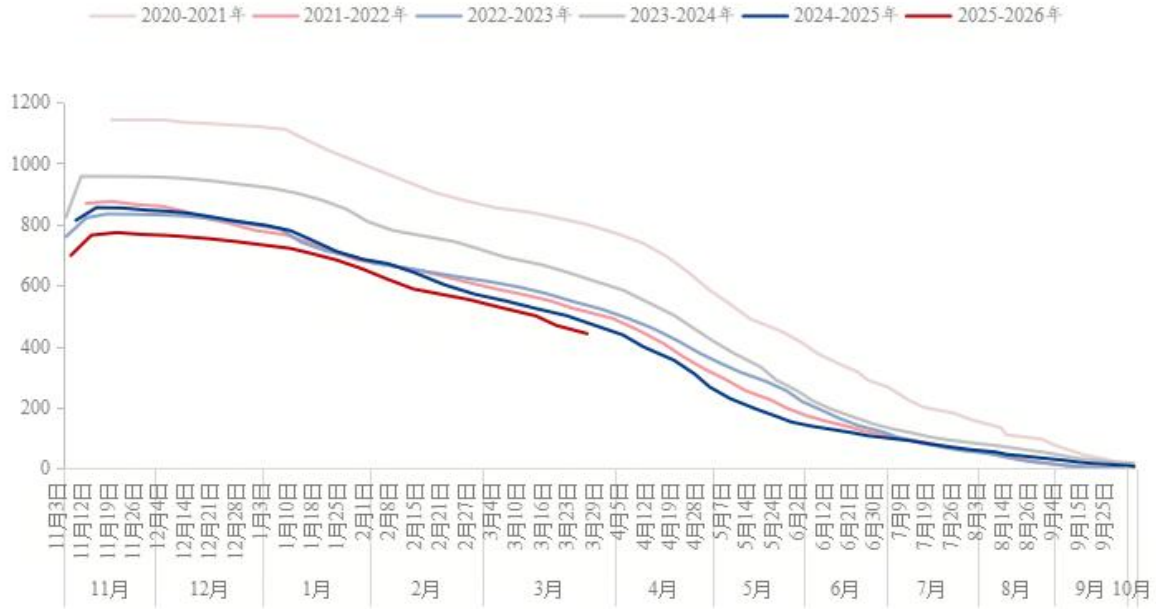
山西产区：运城临猗产区库存富士交易清淡，市场客商继续挑拣纸加膜货源采购，走货速度不快，价格稳定。目前库存膜袋晚富士75#以上价格在1.50元/斤左右，纸加膜晚富士80#以上价格在2.00-2.50元/斤。

甘肃产区：静宁产区库存富士余货不多，果农货交易基本到了收尾阶段，成交以质论价。目前仁大镇库存纸袋晚富士75#起步果农商品果价格在5.00-5.50元/斤，统货价格4.00-4.60元/斤。

三、库存情况

全国主产区冷库苹果剩余量变化走势

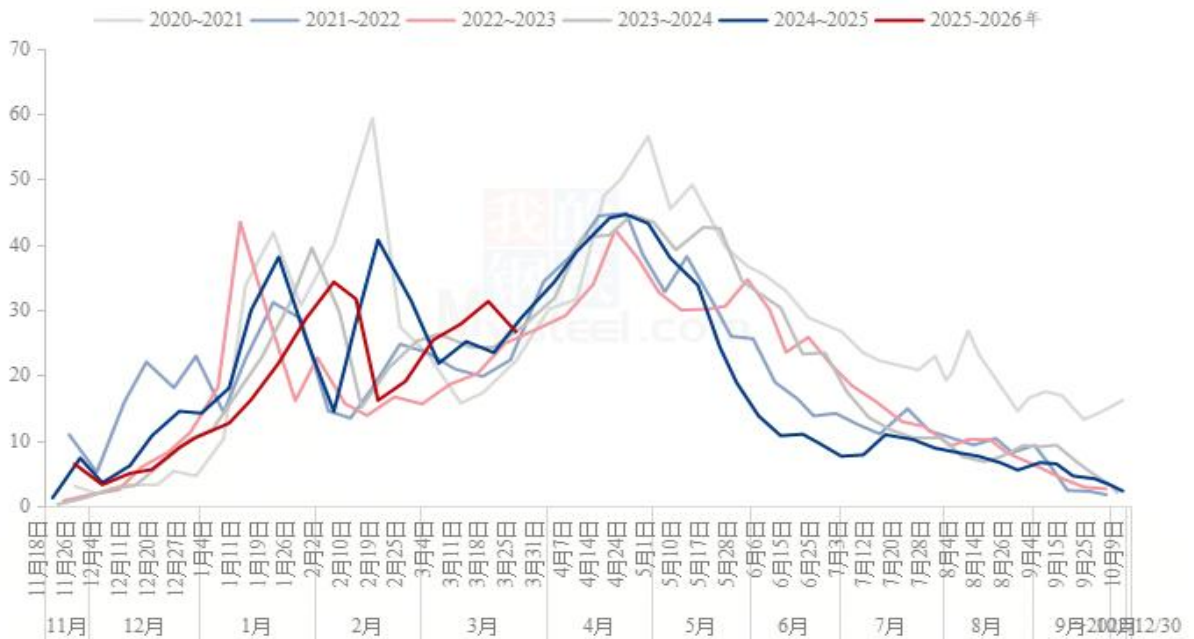
全国主产区冷库苹果剩余量变化走势（单位：万吨）



数据来源：钢联数据、华龙期货投资咨询

全国主产区冷库苹果单周出货量走势图

全国主产区冷库苹果单周出货量走势图（单位：万吨）



数据来源：钢联数据、华龙期货投资咨询部

*特别声明：本报告基于公开信息编制而成，报告对这些信息的准确性及完整性不作任何保证。本文中的操作建议为研究人员利用相关公开信息的分析得出，仅供投资者参考，据此入市风险自负。

钢联数据显示，本季晚富士入库峰值 766.75 万吨，为近五年来最低。截至 2026 年 3 月 25 日，全国主产区苹果冷库库存量为 441.79 万吨，环比上周减少 26.64 万吨，环比上周走货略有减慢。

山东产区：上周山东产区库容比为 37.01%，较上周减少 1.38%，周内山东产区部分客商寻找性价比较高的好货补充市场，出口加工要货稍有放缓，小果剩余有限，部分开始调 75#果货源，果农一般通货拿货积极性不高，客商整体拿货平淡，部分客户询价后成交一般。沂源、威海等客户数量不多，整体交易不快。

陕西产区：上周陕西产区库容比为 33.68%，较上周减少 2.57%。本周陕西产区好货交易陆续放缓，因性价比较高的合适货源减少，少量客商陆续撤离或转移。延安产区整体交易仍以果农及客商手中好货为主，果农一般通货成交不快，客商对于残次率较高的通货寻货积极性不高。渭南、咸阳产区整体走货不快，库内剩余多以果农低质量货源居多，此部分货源仍存在走货压力。

其他产区：上周甘肃产区库容比为 22.66%，较上周减少 1.82%，周内甘肃产区交易放缓。客商按需少量调好货，果农货源陆续清库，剩余少量低质量货源。

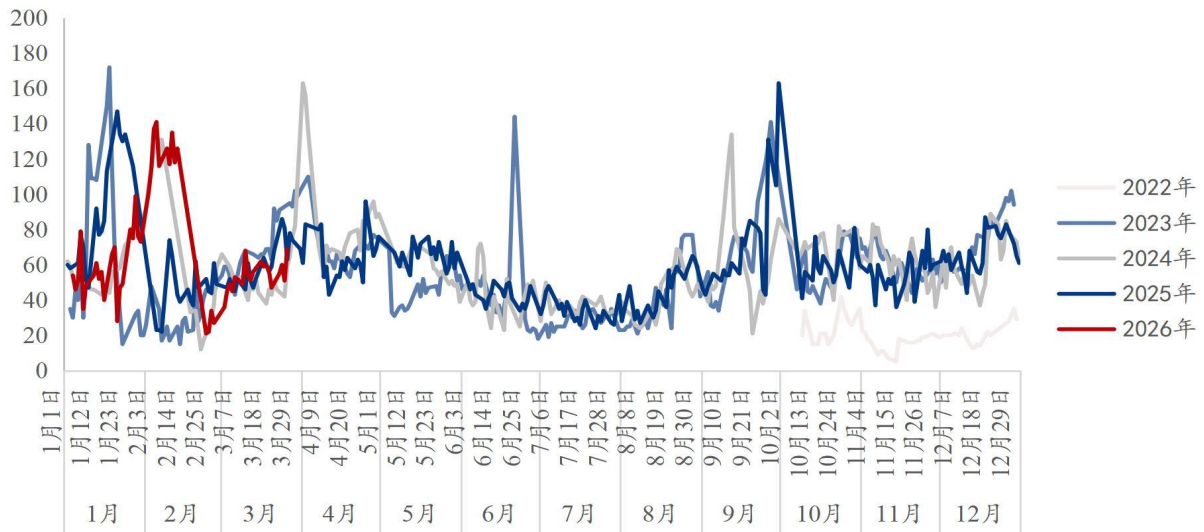
山西产区库容比为 22.76%，较上周减少 1.62%，山西产区冷库客商数量不多，陆续开始寻纸夹膜货源，整体成交一般。

辽宁产区库容比为 38.72%，较上周减少 2.94%，客商补货积极，多寻果农一般通货为主，好货少量成交。

四、销区情况

广东批发市场早间到车量汇总

广东三大市场苹果早间到车量（辆）



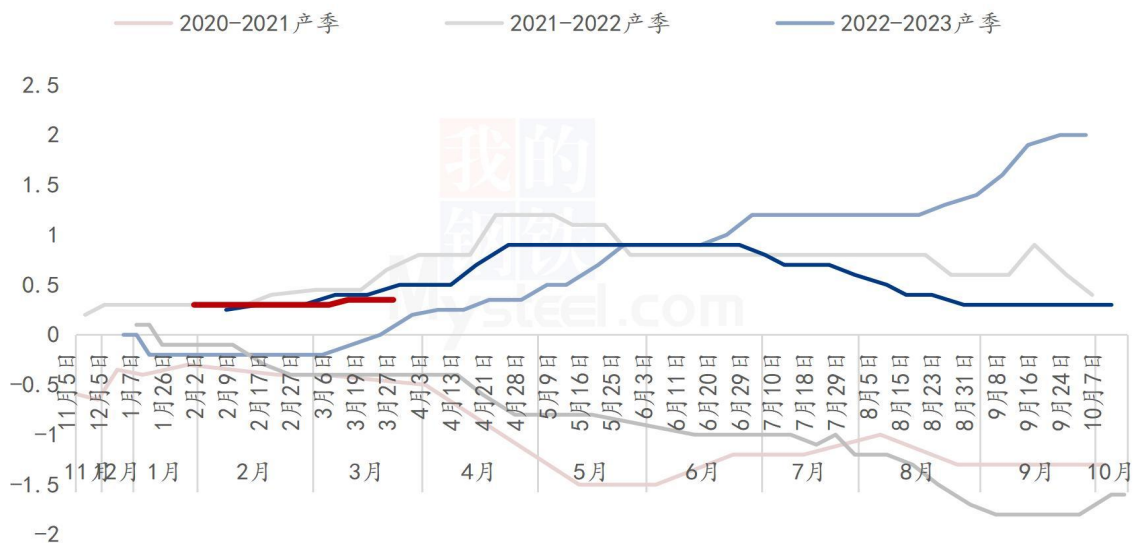
数据来源：钢联数据、华龙期货投资咨询部

上周广东批发市场早间到车量较上周略有增加，实际成交以质论价。目前市场到车量处于正常水平，市场中转库暂无明显积压，二三级批发商拿货意愿不高，近期市场走货不快，售价较为混乱。

五、苹果储存利润分析

栖霞 80#一二级存储商利润走势

栖霞80#一二级存储商利润走势（元/斤）



数据来源：钢联数据、华龙期货投资咨询部

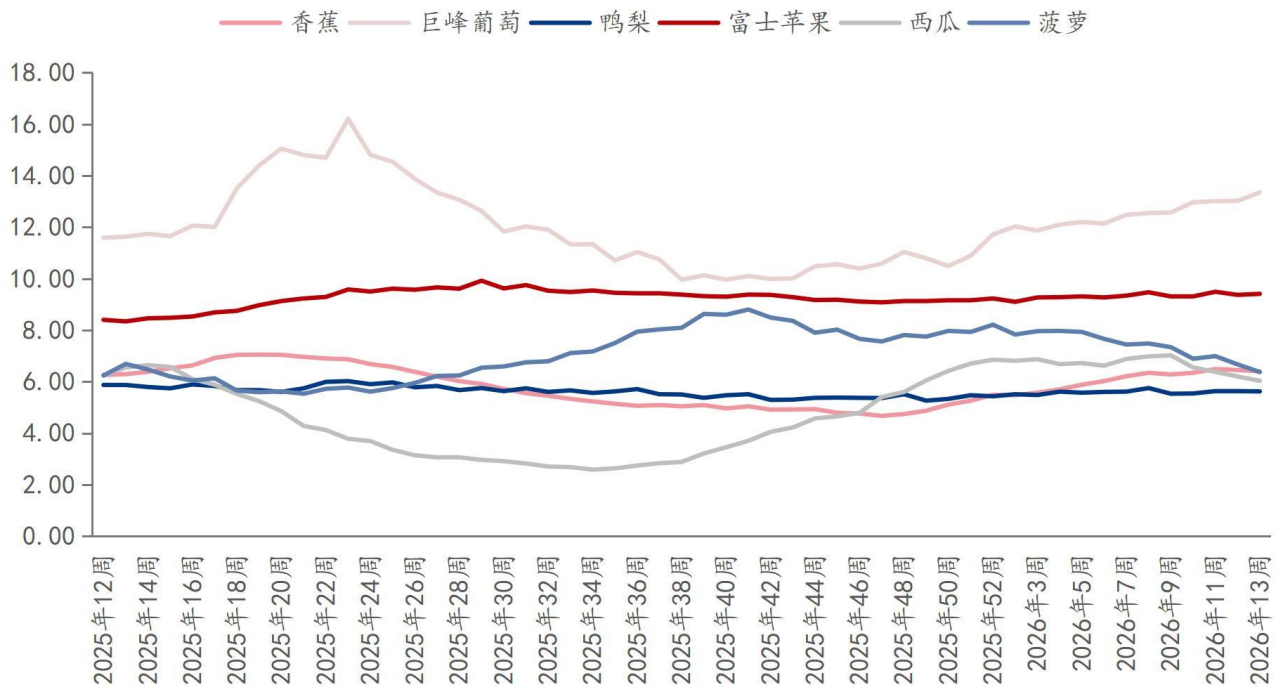
*特别声明：本报告基于公开信息编制而成，报告对这些信息的准确性及完整性不作任何保证。本文中的操作建议为研究人员利用相关公开信息的分析得出，仅供投资者参考，据此入市风险自负。

上周栖霞 80#一二级存储商利润约为 0.35 元/斤，与前一周持平。

六、重点水果行情

六种重点水果周度批发价格走势

六种重点水果周度批发价格（元/公斤）

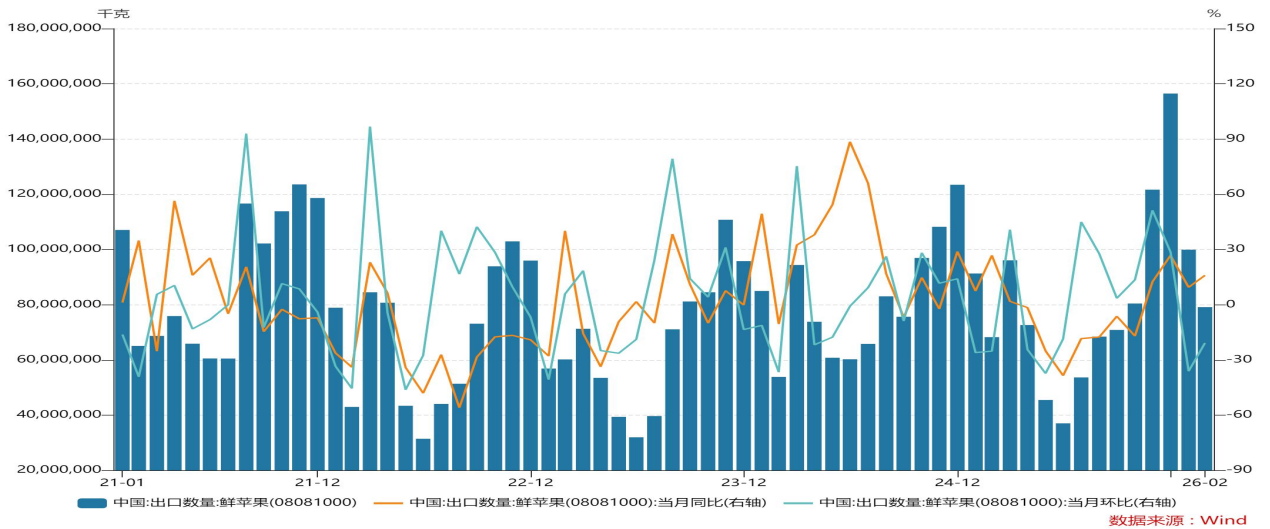


数据来源：农业农村部、华龙期货投资咨询部

截至 2026 年第 13 周，农业农村部监测的六种水果批发均价为 7.86 元/公斤，环比第 12 周下跌 0.03 元/公斤。六大种类水果本周涨跌互现，苹果、巨峰葡萄批发均价环比第 12 周上涨 0.04 元/公斤、0.33 元/公斤。香蕉、菠萝、西瓜、鸭梨批发均价环比第 12 周下跌 0.05 元/公斤、0.30 元/公斤、0.17 元/公斤、0.01 元/公斤。富士苹果批发均价环比上周上涨。

七、出口情况

鲜苹果月度出口情况



数据来源：Wind、华龙期货投资咨询部

据海关数据统计，2026年2月鲜苹果出口量约为7.91万吨，环比下降20.831%，同比增加15.91%。从季节性上看，第四季度及次年第一季度是苹果的出口旺季，预计2026年一季度鲜苹果出口量环比有所增加。

八、产量统计

2025年国内苹果产量统计

地区	2025变化幅度（较2024）	2025年产量（万吨）
陕西省	-6.97%	760.06
山东省	-16.54%	724.60
甘肃省	-4.45%	354.57
河南省	9%	246.90
山西省	11%	304.50
辽宁省	3%	215.61
其他	-6.68%	825.18
全国	-6.01%	3431.42

数据来源：钢联数据、华龙期货投资咨询部

根据钢联数据，2025年国内苹果产量为3431.42万吨，较去年下降6.01%。

九、行情展望

上周苹果期货主力合约走势震荡回落，当周总体大幅下跌。

从基本面来看，上周苹果市场产区成交较上周略有放缓，清明备货氛围较一般。产地交易来看，西部产区合适好货有限，好货多集中在客商手中，果农一般通货成交不快。山东产区出口略有放缓，客商倾向于采购较好货源。价格来看，目前好货价格维持稳硬，一般及以下货源价格稳定为主。从销区情况看，市场整体销售氛围不浓，二三级批发商多维持按需拿货，走货一般。

总体来看，库存偏低和优质货源偏紧的格局，为苹果价格提供较强的支撑，苹果价格稳中偏硬。但是由于通货供应充足，走货压力大，部分果农甚至降价出货，压制了苹果价格的上行空间。替代水果方面，梨和柑橘类水果供应在3月中旬后逐步缩量，而夏季时令水果尚未大量上市，因此对苹果的替代性冲击有所减弱。目前市场走货不快，清明备货氛围整体一般，对于清明后行情存在不同的观点。由于优质好货稀缺的现实支撑，以及清明、五一节假日备货需求的预期，期价在回调后存在一定支撑。综上所述，预计苹果期价短期或将维持高位宽幅震荡。

目前市场关注点正逐步转向新季苹果。3月底至4月是苹果花期的关键节点，天气情况将成为核心变量，需格外警惕主产区“倒春寒”等极端天气带来的市场炒作情绪。

下周关注重点：清明节备货情况、市场成交氛围、替代水果交易情况和主产区天气情况。

十、观点策略

本周观点：苹果期货主力合约短期内或将维持区间震荡。

操作策略：

单边：考虑逢低试多操作；

套利：暂时观望；

期权：暂时观望。

免责声明

此报告著作权归华龙期货股份有限公司所有，未经华龙期货股份有限公司的书面授权，任何人不得更改或以其他方式发送、复印、传播本报告的内容。此报告中所使用的商标、标记均为华龙期货股份有限公司的商标、标记。

此报告所载内容仅作参考之用，并不构成对任何人的投资建议，且华龙期货股份有限公司不因接收人收到此报告而视其为客户。

此报告所载资料的来源及观点的出处皆被华龙期货股份有限公司认为可靠，但华龙期货股份有限公司及研究人员对这些信息资料的准确性和完整性不作任何保证，也不保证本报告包含的信息或建议在本报告发出后不会发生任何变更，且本报告中的资料、意见和预测均反映本报告发布时的资料、意见和预测，可能在随后会做出调整。此报告中的操作建议为研究人员利用相关公开信息分析得出，仅供参考，据此入市风险自负。

此报告中所指的投资及服务可能不适合阁下，我们建议阁下如果有任何疑问应咨询独立投资顾问。本报告并不构成投资、法律、会计或税务建议，且不对任何投资及策略作担保，此报告不构成给予阁下的私人咨询建议。

联系我们

机构名称	地址	联系电话	邮编
兰州总部	甘肃省兰州市城关区东岗西路街道天水中路3号第2单元30层001室	4000-345-200	730000
深圳分公司	深圳市南山区粤海街道大冲社区大冲商务中心（三期）4栋17B、17C1702	0755-88608696	518000
宁夏分公司	银川市金凤区正源北街馨和苑10号商业楼18号营业房	0951-4011389	750004
上海营业部	中国（上海）自由贸易试验区桃林路18号A楼1309、1310室	021-50890133	200122
酒泉营业部	甘肃省酒泉市肃州区西文化街6号3号楼2-2室	0937-6972699	735211

*特别声明：本报告基于公开信息编制而成，报告对这些信息的准确性及完整性不作任何保证。本文中的操作建议为研究人员利用相关公开信息的分析得出，仅供投资者参考，据此入市风险自负。