

销区走货速度一般，产区苹果交易清淡

投资咨询业务资格：

证监许可【2012】1087号

研究员：张正卯

期货从业资格证号：F0305828

投资咨询资格证号：Z0011566

电话：0931-8894545

邮箱：2367823725@qq.com

报告日期：2026年4月7日星期二



本报告中所有观点仅供参考，请投资者务必阅读正文之后的免责声明。

摘要：

【行情复盘】

上周苹果期货主力合约 AP2605 走势持续窄幅震荡，先抑后扬，当周总体小幅下跌。截至 2026 年 4 月 3 日下午收盘，苹果 2605 合约报收 9880 元/吨，当周下跌 87 元/吨，跌幅 0.87%。

【后市展望】

上周苹果期货主力合约走势持续窄幅震荡，先抑后扬，当周总体小幅下跌。由于未来一段时间苹果主产区天气情况尚可，新季苹果天气担忧减弱，导致远月合约破位下跌。

从基本面来看，3 月，产地客商寻好货积极性较高，晚富士整体出货先快后慢。月上旬西部产区好货交易活跃，价格小幅上涨，果农一般统货走货不快。3 月中旬部分客商转移至山东产区寻找好货，叠加出口寻货，山东产区中上旬走货平稳。3 月下旬客商炒好货告一段落，清明备货按需进行，整体备货氛围不旺。春节期间整体走货中规中矩，不及去年同期，但出货速度基本持平于正常年份。价格方面，月内好货价格略涨，陕西、山东果农一般统货稳中显弱，价格继续维持两极分化。

总体来看，库存偏低和优质货源偏紧的格局，为苹果价格提供较强的支撑。但是由于普通通货库存压力较大，压制了苹果价格的上行空间。替代水果方面，梨和柑橘类水果对苹果的替代性冲击有所减弱。目前市场走货不快，清明备货氛围整体一般，下游消费整体偏弱，后续在五一假期提振下，预计客商按需补货，价格以稳为主。随着新季花期天气扰动逐步临近，苹果期货预计维持高位震荡走势，后续需重点关注苹果去库速度及新季花期天气变化。

【操作策略】

本周观点：苹果期货主力合约短期或将维持区间震荡。

操作策略：单边：2605 暂时观望，2610 考虑择机逢高试空；

套利：考虑择机买入 2605 卖出 2610 进行正套；

期权：暂时观望。

一、行情复盘

(一) 期货价格

苹果期货主力合约日 K 线走势图



数据来源：文华财经、华龙期货投资咨询部

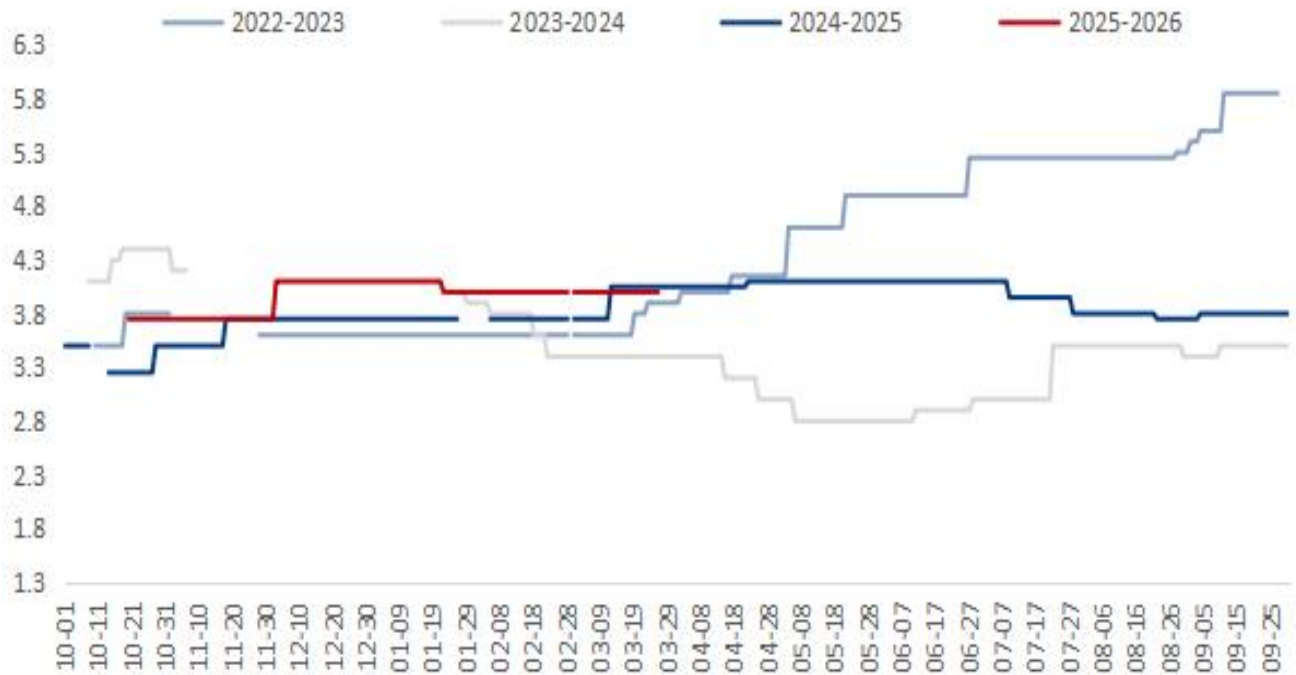
上周苹果期货主力合约 AP2605 走势持续窄幅震荡，先抑后扬，当周总体小幅下跌。

截至 2026 年 4 月 3 日下午收盘，苹果 2605 合约报收 9880 元/吨，当周下跌 87 元/吨，跌幅 0.87%。

（二）现货价格

山东栖霞 80#一二级市场价格

栖霞80#一二级价格走势



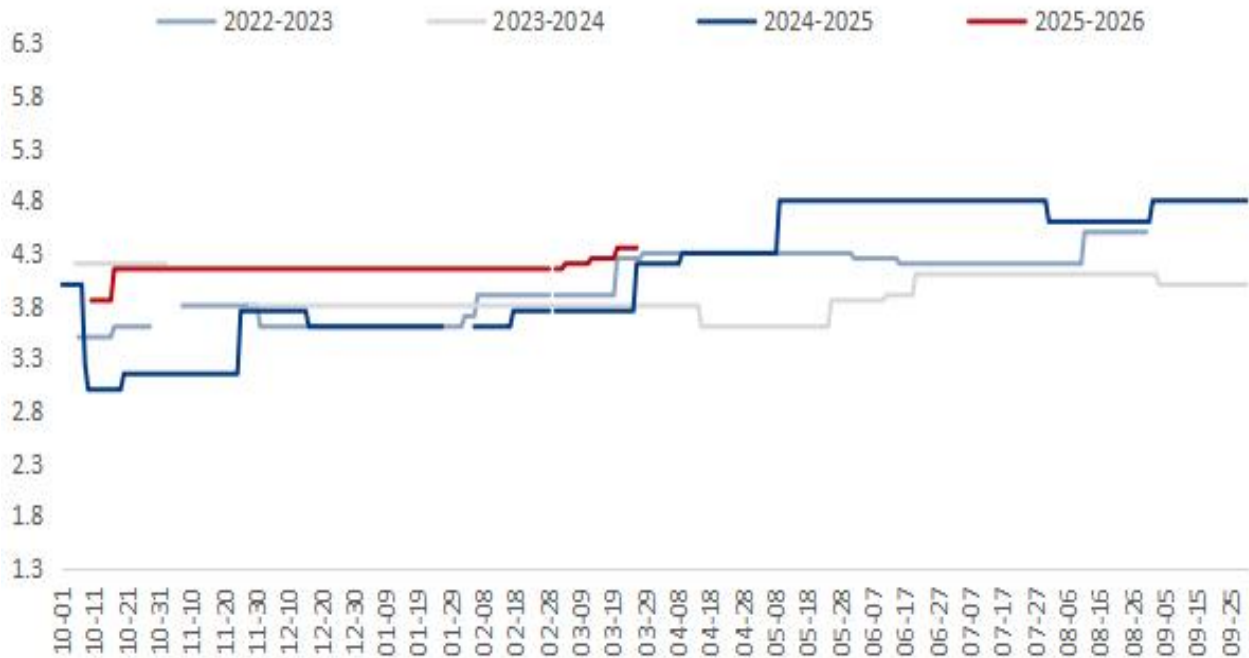
数据来源：钢联数据、华龙期货投资咨询部

山东：3月山东产区整体交易较为稳定，仍以好货及小果成交为主，月中上旬成交好于月下旬。山东产区月内客商寻找性价比较高的好货补充市场，出口加工要货先快后慢，70#及以下小果剩余有限，部分开始调75#果货源，果农一般通货拿货积极性不高，统货、三四级仍存在销售压力。

价格来看，蓬莱产区75#果农一二级主流报价2.8-3.6元/斤附近，80#果农一二级3.5-4.5元/斤，三级果1.3-2.5元/斤。栖霞产区晚富士80#一二级片红果农货3.2-4.5元/斤，75#果农统货2.2-2.5元/斤，65#-70#小果1.7-2元/斤。

陕西洛川 70#以上半商品市场价格

洛川70#半商品价格走势图



数据来源：钢联数据、华龙期货投资咨询部

陕西：3月中上旬陕西产区晚富士交易逐渐增加，果农好货货权多转移到客商手中，客商炒好货积极，前期炒货调货增加，价格小幅上行，一般及以下质量果农统货走货不快，价格较为平稳。月下旬当地货源性价比下降，客商要货积极性下降，部分清明备货客户按需拿货，库内包装尚可。

价格来看，目前洛川目前 70#以上果农半商品出库 4.2-4.5 元/斤附近，70#以上果农统货出库 3.5-4 元/斤附近，高次 2.2 元/斤附近。多以质论价。白水产区 75#起步果农好统货 2.5-3.0 元/斤左右。

二、产区情况

产区方面：2026年4月6日，苹果产区交易维持清淡态势，产区冷库中询价客商不多，整体走货速度不快，冷库中多以存货商自提居多，果农货交易量有限，局部成交价格维持稳弱态势，以质论价。

山东产区：栖霞产区库存富士走货速度偏慢，询价客商不多，交易稍显清淡，主流行情维持稳弱态势。库存纸袋富士80#一二级3.50-4.50元/斤，库存80#以上客商三级果价格1.80-2.40元/斤，库存富士75#一二级价格2.80元/斤左右。沂源产区库存富士交易零星，下游贸易商少量补货，走货速度不快，成交价格稳弱维持。库存纸袋晚富士好统货75#以上价格2.20-2.30元/斤，一般统货75#以上价格1.60-2.00元/斤。

陕西产区：洛川产区采购商按需少量补货，整体走货速度不快，成交以质论价，行情变动不大。目前库存纸袋晚富士70#以上半商品成交价格4.20-4.40元/斤，库存70#以上统货价格3.50-3.70元/斤。渭南产区库存富士交易疲软，采购商拿货积极性不高，走货缓慢，成交价格稳弱。当前库存纸袋富士75#起步好统货价格2.00-2.60元/斤。

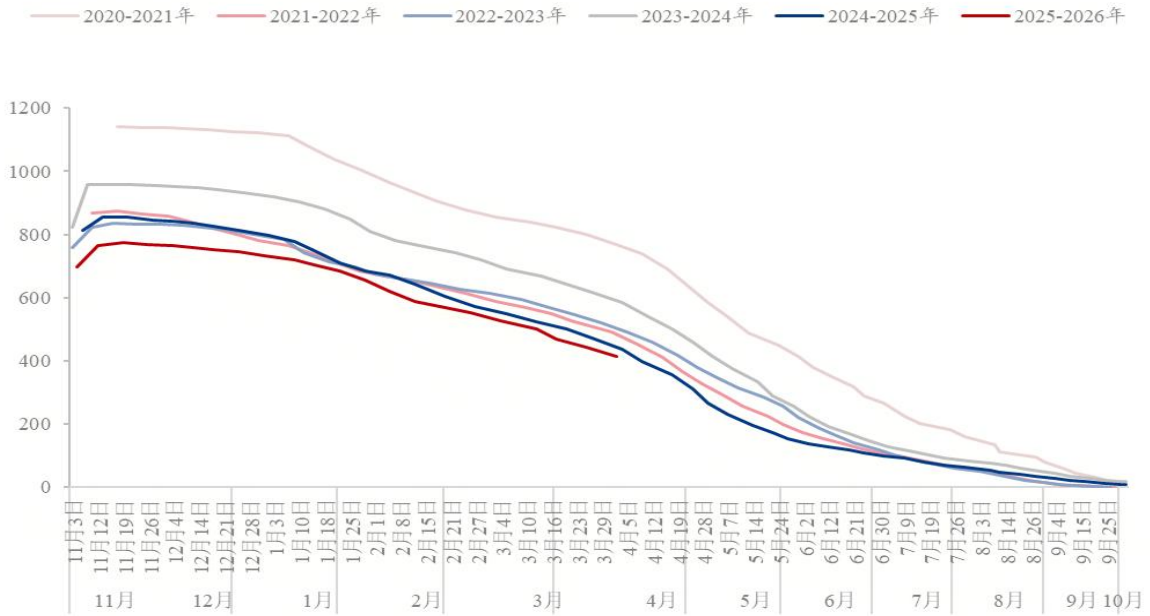
山西产区：运城临猗产区库存富士交易清淡，采购客商不多，整体走货速度不快，主流行情疲软，价格稳弱维持。目前纸加膜晚富士80#以上价格在2.00元/斤左右。

甘肃产区：静宁产区库存富士交易基本收尾，余货多在客商手中，果农货数量有限，议价成交。目前仁大镇库存纸袋晚富士75#起步果农商品果价格在5.00-5.50元/斤，统货价格4.00-4.60元/斤。

三、库存情况

全国主产区冷库苹果剩余量变化走势

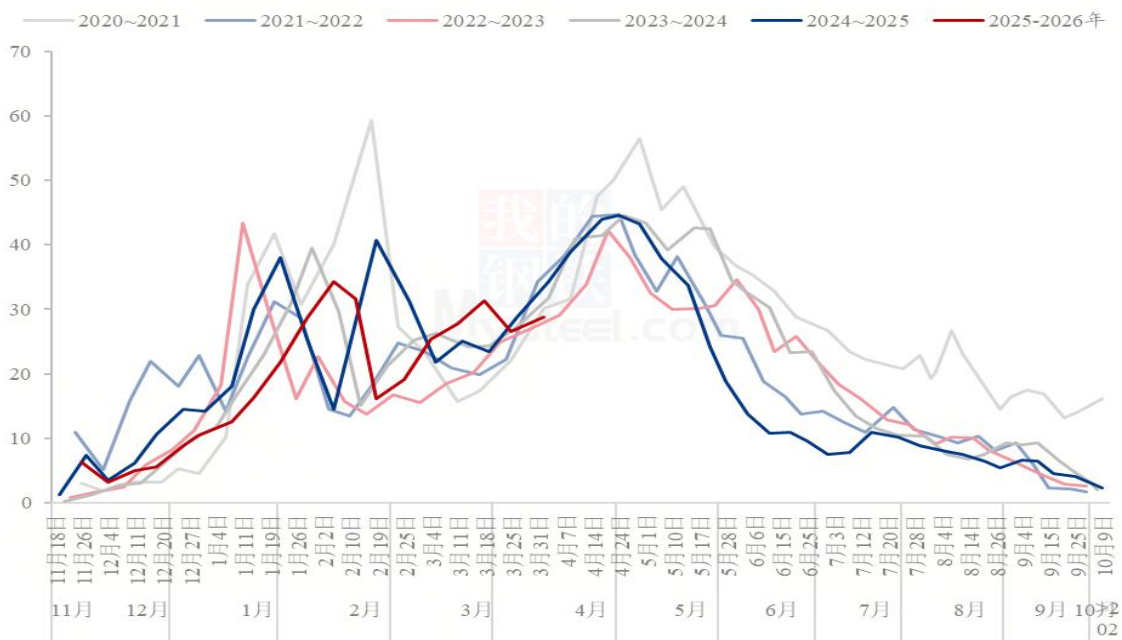
全国主产区冷库苹果剩余量变化走势（单位：万吨）



数据来源：钢联数据、华龙期货投资咨询

全国主产区冷库苹果单周出货量走势图

全国主产区冷库单周出货量走势图（单位：万吨）



数据来源：钢联数据、华龙期货投资咨询部

钢联数据显示，本季晚富士入库峰值 766.75 万吨，为近五年来最低。截至 2026 年 4 月 1 日，全国主产区苹果冷库库存量为 412.97 万吨，环比上周减少 28.82 万吨，环比上周走货略有加快。

山东产区：上周山东产区库容比为 35.49%，较上周减少 1.52%，周内山东产区主流交易仍以具性价比的较好货源为主，临近清明节，客商仍保持寻找好货补充市场。出口加工要货稍有放缓，小果剩余有限，部分开始调 75# 果货源，果农一般通货走货不快，小单车少量拿低价统货。沂源、威海等客户数量不多，整体交易不快。

陕西产区：上周陕西产区库容比为 30.86%，较上周减少 2.82%。本周陕西产区交易一般，部分前期包装好货源陆续发往市场。延安产区整体交易仍以果农及客商手中好货为主，果农一般通货成交不快，客商对于残次率较高的通货寻货积极性不高。渭南、咸阳产区低价货源少量走电商渠道，好货找货尚可，库内剩余多以果农低质量货源居多，此部分货源仍存在走货压力。

其他产区：上周甘肃产区库容比为 20.74%，较上周减少 1.92%，周内甘肃产区交易放缓。客商按需少量调好货，果农货源陆续清库，剩余少量低质量货源。

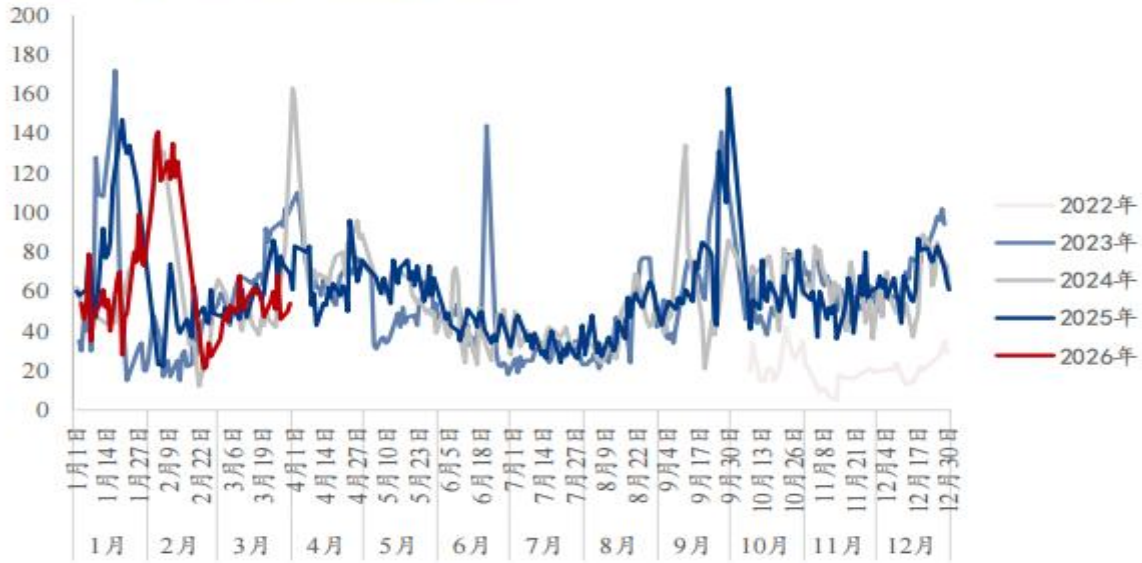
山西产区库容比为 21.04%，较上周减少 1.72%，山西产区冷库客商数量不多，陆续开始寻纸夹膜货源，整体成交一般。

辽宁产区库容比为 35.75%，较上周减少 2.97%，客商补货积极，多寻果农一般通货为主，好货少量成交。

四、销区情况

广东批发市场早间到车量汇总

广东三大市场苹果早间到车量 (辆)



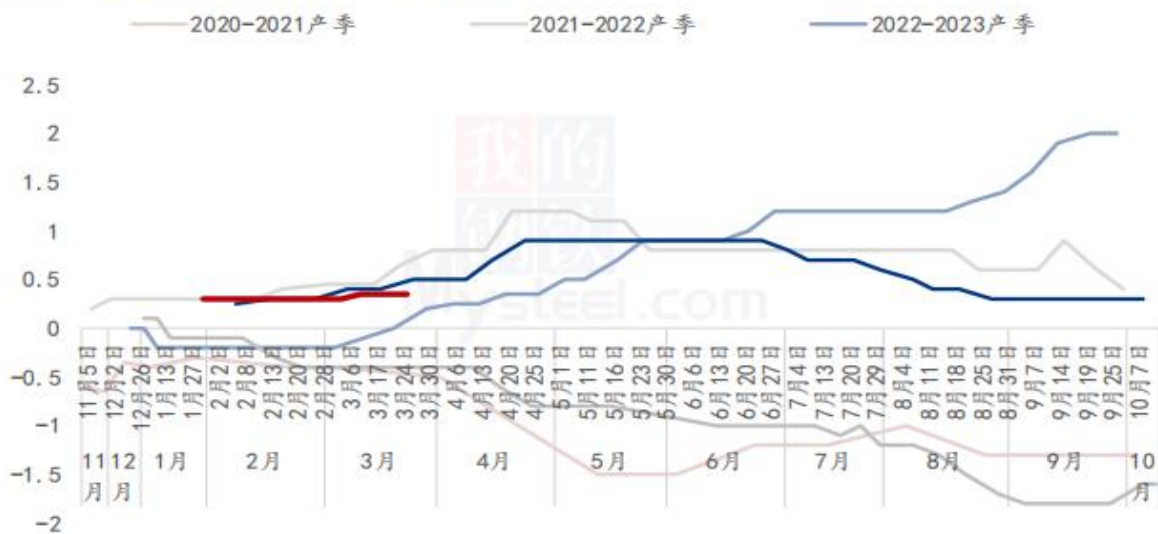
数据来源：钢联数据、华龙期货投资咨询部

3月份市场到车总量较上月总量有所减少，价格整体维持稳定为主，月初元宵节前后走货顺畅，中下旬市场到车恢复正常水平，整体到车量不高，下游二三级批发商维持按需拿货，市场整体走货不快，但市场中转库未有明显积压。

五、苹果储存利润分析

栖霞 80#一二级存储商利润走势

栖霞80#一二级储存商利润走势 (元/斤)



数据来源：钢联数据、华龙期货投资咨询部

*特别声明：本报告基于公开信息编制而成，报告对这些信息的准确性及完整性不作任何保证。本文中的操作建议为研究人员利用相关公开信息的分析得出，仅供投资者参考，据此入市风险自负。

截至 3 月 31 日栖霞 80#一二级存储商利润约为 0.35 元/斤，环比上月上涨 0.05 元/斤。

六、重点水果行情

六种重点水果周度批发价格走势

六种重点水果周度批发价格季节性走势（元/公斤）

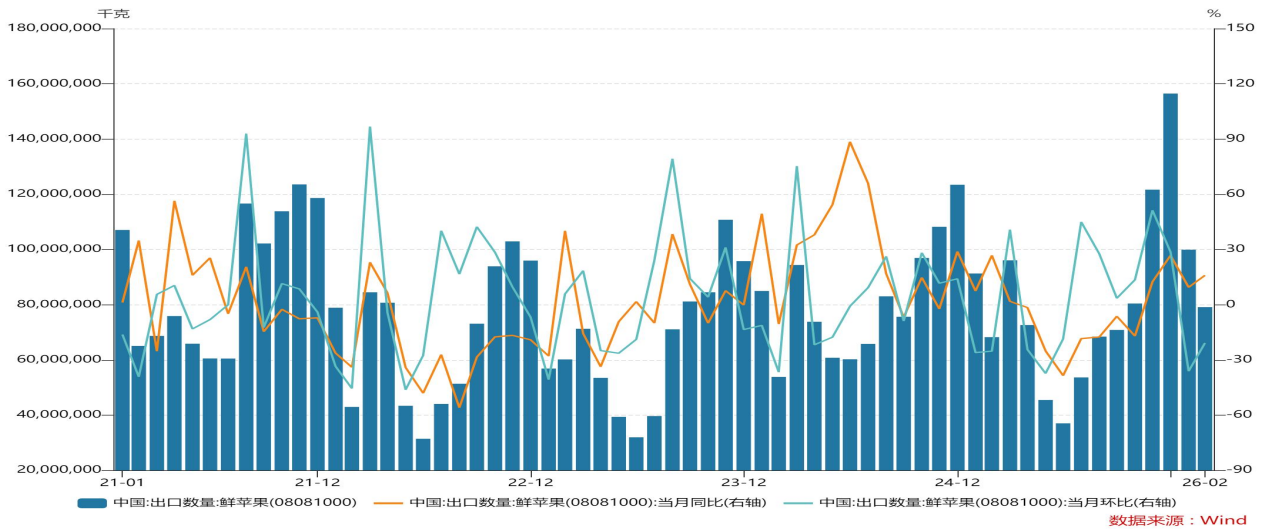


数据来源：农业农村部、华龙期货投资咨询部

截至 2026 年 3 月，农业农村部监测的六种水果批发均价为 7.86 元/公斤，环比上月下跌 0.15 元/公斤。其中，巨峰葡萄、富士苹果、香蕉批发均价环比上月上涨 0.65 元/公斤、0.05 元/公斤、0.21 元/公斤。菠萝、西瓜、鸭梨批发均价环比上月下跌 0.75 元/公斤、0.59 元/公斤、0.02 元/公斤。富士苹果批发均价较上月略有上涨。

七、出口情况

鲜苹果月度出口情况



数据来源：Wind、华龙期货投资咨询部

据海关数据统计，2026年2月鲜苹果出口量约为7.91万吨，环比下降25.3%，同比增加26.62%。从季节性上看，第四季度及次年第一季度是苹果的出口旺季，预计2026年一季度鲜苹果出口量环比有所增加。

八、产量统计

2025年国内苹果产量统计

地区	2025变化幅度（较2024）	2025年产量（万吨）
陕西省	-6.97%	760.06
山东省	-16.54%	724.60
甘肃省	-4.45%	354.57
河南省	9%	246.90
山西省	11%	304.50
辽宁省	3%	215.61
其他	-6.68%	825.18
全国	-6.01%	3431.42

数据来源：钢联数据、华龙期货投资咨询部

根据钢联数据，2025年国内苹果产量为3431.42万吨，较去年下降6.01%。

九、行情展望

上周苹果期货主力合约走势持续窄幅震荡，先抑后扬，当周总体小幅下跌。由于未来一段时间苹果主产区天气情况尚可，新季苹果天气担忧减弱，导致远月合约破位下跌。

从基本面来看，3月，产地客商寻好货积极性较高，晚富士整体出货先快后慢。月上旬西部产区好货交易活跃，价格小幅上涨，果农一般统货走货不快。3月中旬部分客商转移至山东产区寻找好货，叠加出口寻货，山东产区中上旬走货平稳。3月下旬客商炒好货告一段落，清明备货按需进行，整体备货氛围不旺。春节期间整体走货中规中矩，不及去年同期，但出货速度基本持平于正常年份。价格方面，月内好货价格略涨，陕西、山东果农一般统货稳中显弱，价格继续维持两极分化。

总体来看，库存偏低和优质货源偏紧的格局，为苹果价格提供较强的支撑。但是由于普通通货库存压力较大，压制了苹果价格的上行空间。替代水果方面，梨和柑橘类水果对苹果的替代性冲击有所减弱。目前市场走货不快，清明备货氛围整体一般，下游消费整体偏弱，后续在五一假期提振下，预计客商按需补货，价格以稳为主。随着新季花期天气扰动逐步临近，苹果期货预计维持高位震荡走势，后续需重点关注苹果去库速度及新季花期天气变化。

下周关注重点：产区走货情况、客商补货进度、果农客商出货心态和主产区天气情况。

十、观点策略

本周观点：苹果期货主力合约短期内或将维持区间震荡。

操作策略：

单边：2605 合约暂时观望，2610 合约考虑择机逢高试空；

套利：考虑择机买入 2605 卖出 2610 进行正套；

期权：暂时观望。

免责声明

此报告著作权归华龙期货股份有限公司所有，未经华龙期货股份有限公司的书面授权，任何人不得更改或以任何方式发送、复印、传播本报告的内容。此报告中所使用的商标、标记均为华龙期货股份有限公司的商标、标记。

此报告所载内容仅作参考之用，并不构成对任何人的投资建议，且华龙期货股份有限公司不因接收人收到此报告而视其为客户。

此报告所载资料的来源及观点的出处皆被华龙期货股份有限公司认为可靠，但华龙期货股份有限公司及研究人员对这些信息资料的准确性和完整性不作任何保证，也不保证本报告包含的信息或建议在本报告发出后不会发生任何变更，且本报告中的资料、意见和预测均反映本报告发布时的资料、意见和预测，可能在随后会做出调整。此报告中的操作建议为研究人员利用相关公开信息分析得出，仅供参考，据此入市风险自负。

此报告中所指的投资及服务可能不适合阁下，我们建议阁下如果有任何疑问应咨询独立投资顾问。本报告并不构成投资、法律、会计或税务建议，且不对任何投资及策略作担保，此报告不构成给予阁下的私人咨询建议。

联系我们

机构名称	地址	联系电话	邮编
兰州总部	甘肃省兰州市城关区东岗西路街道天水中路3号第2单元30层001室	4000-345-200	730000
深圳分公司	深圳市南山区粤海街道大冲社区大冲商务中心（三期）4栋17B、17C1702	0755-88608696	518000
宁夏分公司	银川市金凤区正源北街馨和苑10号商业楼18号营业房	0951-4011389	750004
上海营业部	中国（上海）自由贸易试验区桃林路18号A楼1309、1310室	021-50890133	200122
酒泉营业部	甘肃省酒泉市肃州区西文化街6号3号楼2-2室	0937-6972699	735211

*特别声明：本报告基于公开信息编制而成，报告对这些信息的准确性及完整性不作任何保证。本文中的操作建议为研究人员利用相关公开信息的分析得出，仅供投资者参考，据此入市风险自负。