

华龙期货投资咨询部

投资咨询业务资格:

证监许可【2012】1087号

黑色板块研究员: 魏云

期货从业资格证号: F3024460

投资咨询资格证号: Z0013724

电话: 17752110915

邮箱: 497976013@qq.com

报告日期: 2026年6月15日星期一



本报告中所有观点仅供参考, 请投资者务必阅读正文之后的免责声明。

摘要:

行情回顾: 上周铁矿 2609 合约下跌 0.13%。

基本面: 据 Mysteel, 上周 247 家钢厂高炉炼铁产能利用率 90.29%, 环比增加 0.05%; 钢厂盈利率 55.84%, 环比减少 3.47%; 日均铁水产量 240.86 万吨, 环比增加 0.14 万吨。全国 47 港进口铁矿库存总量 17290.60 万吨, 环比增加 95.53 万吨。全国钢厂进口铁矿石库存总量为 8911.13 万吨, 环比增 57.75 万吨; 样本钢厂的进口矿日耗为 295.92 万吨, 环比增 0.02 万吨; 库存消费比 30.11 天, 环比增 0.19 天。

后市展望: 供应端, 全球铁矿石发运量环比高位波动。需求端, 全国铁水产量环比增加。库存端, 47 港港口铁矿石库存预计累库。铁矿预计偏弱震荡。

单边: 观望

套利: 观望

期权: 观望

【投资评级: ★】

一、盘面分析

(一) 期货价格



数据来源：Wind 资讯、华龙期货投资咨询部

(二) 现货价格

天津港：PB 粉 61.5%现货价格

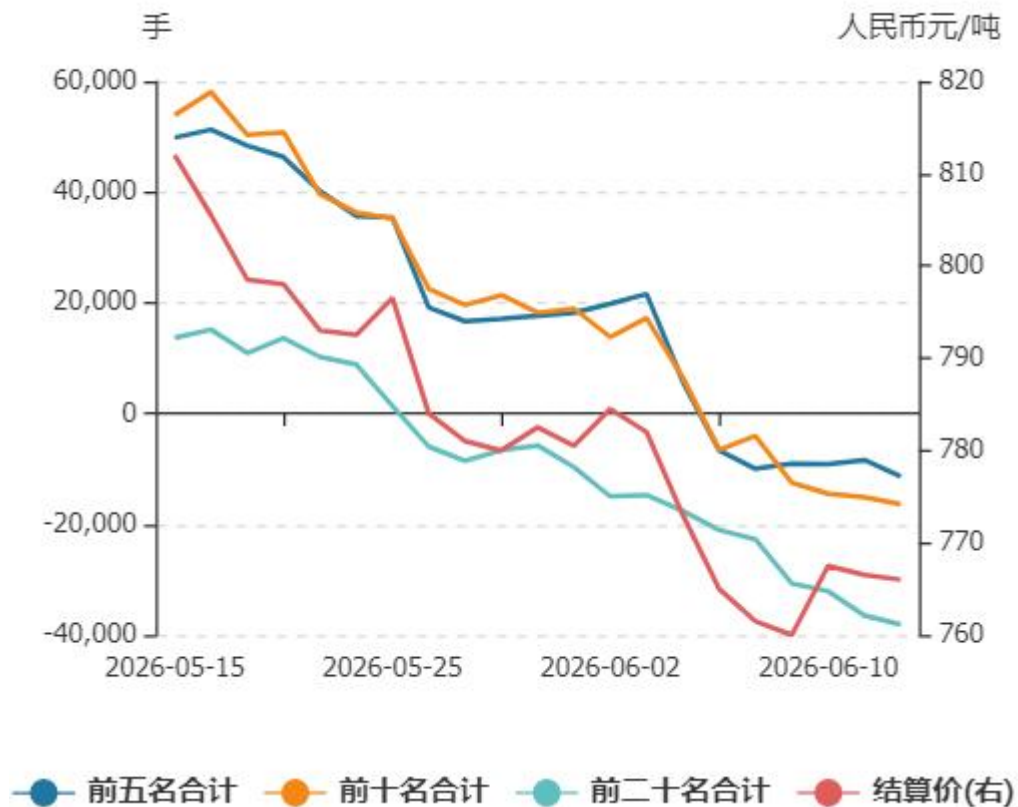


数据来源：mysteel

(三) 持仓分析

期货席位净持仓分析

*特别声明：本报告基于公开信息编制而成，报告对这些信息的准确性及完整性不作任何保证。本文中的操作建议为研究人员利用相关公开信息的分析得出，仅供投资者参考，据此入市风险自负。



数据来源：Wind 资讯、华龙期货投资咨询部

二、重要市场信息

国务院日前印发《现代化应急体系建设“十五五”规划》，对“十五五”时期安全生产、防灾减灾救灾等工作作出部署。

央行数据显示，5月末社会融资规模存量为458.81万亿元，同比增长7.7%。前五个月社会融资规模增量累计为17.48万亿元，比上年同期少1.16万亿元。前五个月人民币贷款增加9.11万亿元。5月末，M2同比增长8.6%，M1同比增长5.5%。

住建部就修订《住房公积金管理条例》公开征求意见。征求意见稿明确，可以提取公积金用于建造、翻建、大修、装修自住住房或支付自住住房物业费。强化跨地区、跨部门、跨层级的业务协同，推动公积金互认互贷。

海关总署：前5个月，我国货物贸易进出口总值20.68万亿元，同比增长15.3%。其中，出口11.91万亿元，同比增长11.8%；进口8.77万亿元，同比增长20.5%。5月单月进出口4.45万亿元，增长16.9%，其中出口增长13.8%，进口增长21.5%。

***特别声明：**本报告基于公开信息编制而成，报告对这些信息的准确性及完整性不作任何保证。本文中的操作建议为研究人员利用相关公开信息的分析得出，仅供投资者参考，据此入市风险自担。

5月中国CPI同比上涨1.2%，涨幅与上月相同，环比下降0.1%；PPI同比上涨3.9%，涨幅比上月扩大1.1个百分点，环比上涨0.5%，涨幅比上月回落1.2个百分点。

三、供应端情况

铁矿石进口数量与均价



截止至2026年05月，铁矿石及精矿进口数量为9,771.12万吨，较上一个月减少613.88万吨；铁矿石及精矿进口均价为103.01美元/吨，较上一个月增加2.91美元/吨。

澳洲与巴西铁矿石发运量



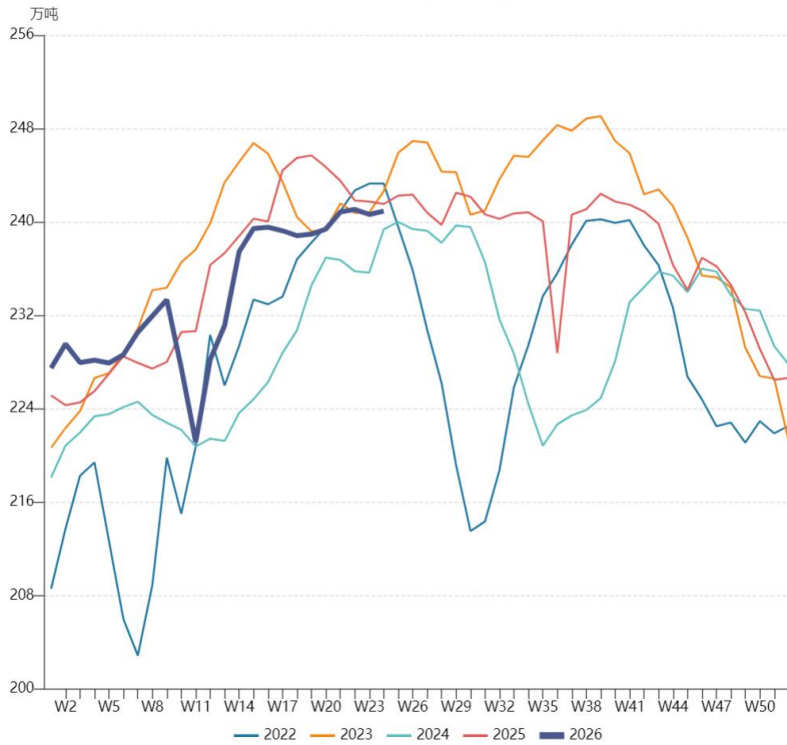
*特别声明：本报告基于公开信息编制而成，报告对这些信息的准确性及完整性不作任何保证。本文中的操作建议为研究人员利用相关公开信息的分析得出，仅供投资者参考，据此入市风险自负。

数据来源：Wind 资讯、华龙期货投资咨询部

截止至 2026 年 05 月，澳大利亚铁矿石发运量为 6,624.6 万吨，较上月增加 442.3 万吨；巴西铁矿石发运量为 2,254.2 万吨，较上半月减少 165.6 万吨。

四、需求端情况

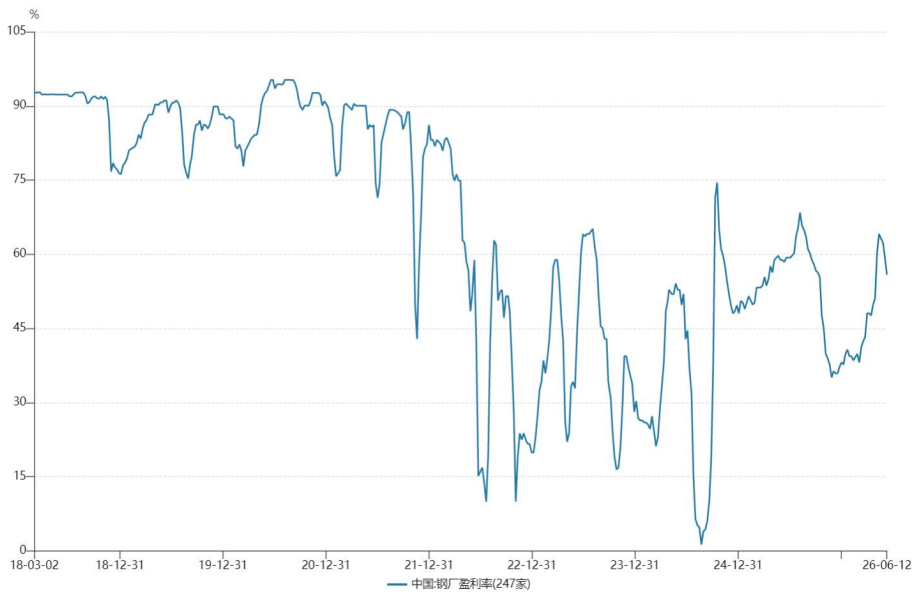
247 家钢厂日均铁水产量



数据来源：Wind 资讯、华龙期货投资咨询部

247 家钢厂盈利率

*特别声明：本报告基于公开信息编制而成，报告对这些信息的准确性及完整性不作任何保证。本文中的操作建议为研究人员利用相关公开信息的分析得出，仅供投资者参考，据此入市风险自负。



数据来源：Wind 资讯、华龙期货投资咨询部

上海终端线螺采购量



数据来源：Wind 资讯、华龙期货投资咨询部

五、基本面分析

据 Mysteel，上周全国 47 港进口铁矿库存总量 17290.60 万吨，环比增加 95.53 万吨；45 港进口铁矿库存总量 16564.21 万吨，环比增加 83.10 万吨。

*特别声明：本报告基于公开信息编制而成，报告对这些信息的准确性及完整性不作任何保证。本文中的操作建议为研究人员利用相关公开信息的分析得出，仅供投资者参考，据此入市风险自负。

247 家钢厂高炉炼铁产能利用率 90.29%，环比增加 0.05%；钢厂盈利率 55.84%，环比减少 3.47%；日均铁水产量 240.86 万吨，环比增加 0.14 万吨。

全国钢厂进口铁矿石库存总量为 8911.13 万吨，环比增 57.75 万吨；当前样本钢厂的进口矿日耗为 295.92 万吨，环比增 0.02 万吨；库存消费比 30.11 天，环比增 0.19 天。

六、后市展望

供应端，全球铁矿石发运量环比高位波动。需求端，全国铁水产量环比增加。库存端，47 港港口铁矿石库存预计累库。铁矿预计偏弱震荡。

七、操作策略

单边：观望

套利：观望

期权：观望

免责声明

此报告著作权归华龙期货股份有限公司所有，未经华龙期货股份有限公司的书面授权，任何人不得更改或以任何方式发送、复印、传播本报告的内容。此报告中所使用的商标、标记均为华龙期货股份有限公司的商标、标记。

此报告所载内容仅作参考之用，并不构成对任何人的投资建议，且华龙期货股份有限公司不因接收人收到此报告而视其为客户。

此报告所载资料的来源及观点的出处皆被华龙期货股份有限公司认为可靠，但华龙期货股份有限公司及研究人员对这些信息资料的准确性和完整性不作任何保证，也不保证本报告包含的信息或建议在本报告发出后不会发生任何变更，且本报告中的资料、意见和预测均反映本报告发布时的资料、意见和预测，可能在随后会做出调整。此报告中的操作建议为研究人员利用相关公开信息分析得出，仅供参考，据此入市风险自负。

此报告中所指的投资及服务可能不适合阁下，我们建议阁下如果有任何疑问应咨询独立投资顾问。本报告并不构成投资、法律、会计或税务建议，且不对任何投资及策略做担保，此报告不构成给予阁下的私人咨询建议。

联系我们

机构名称	地址	联系电话	邮编
兰州总部	甘肃省兰州市城关区东岗西路街道天水中路3号第2单元30层001室	4000-345-200	730000
深圳分公司	深圳市南山区粤海街道大冲社区大冲商务中心（三期）4栋17B、17C1702	0755-88608696	518000
宁夏分公司	银川市金凤区正源北街馨和苑10号商业楼18号营业房	0951-4011389	750004
上海营业部	中国（上海）自由贸易试验区桃林路18号A楼1309、1310室	021-50890133	200122
酒泉营业部	甘肃省酒泉市肃州区西文化街6号3号楼2-2室	0937-6972699	735211

*特别声明：本报告基于公开信息编制而成，报告对这些信息的准确性及完整性不作任何保证。本文中的操作建议为研究人员利用相关公开信息的分析得出，仅供投资者参考，据此入市风险自负。